

# 広報いわで iwade



岩出市イメージキャラクター  
そうへいちゃん



## CONTENTS

- 特集 岩出げんき体操で介護予防・・・P 2～3
- 平成 30 年度国民健康保険税について・・・P 4
- 平成 30 年度げんきアップ教室のご案内・・・P 5
- 6 月 4 日～ 10 日は歯と口の健康週間です・・・P 7

6  
Jun  
2018  
No.147

いつまでもいきいきと自分らしく

# 岩出げんき体操で介護予防！

ご近所のみんなで元気になるう！



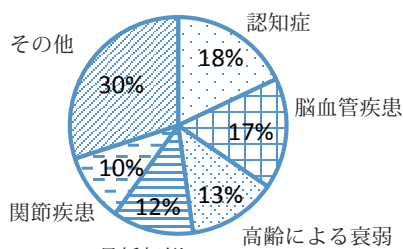
「いつまでも元気で住み慣れた地域で暮らし続けたい」と誰もが望んでいるのではないのでしょうか。そうは思うけど、何もしていない、何をしたらいいかわからないという方！何歳になっても「遅すぎる」ことはありません。いつまでもいきいきと生活するために、今からできることをやっていきましょう！

## 介護予防が必要な理由

高齢者の筋肉は1歳年を取るごとに1%程度減少すると言われていています。筋肉が減少し筋力が低下すると身体機能が低下し、体を動かすことを負担に感じ、その結果自宅に閉じこもりになって介護を要する状態につながっていきます。平成28年度国民生活基礎調査によれば介護が必要になった原因(図1)として、認知症や脳血管疾患のほか、高齢による衰弱や骨折・転倒、関節疾患などが多くみられます。これらは、加齢や生活習慣の乱れ、また、体を動かさない状態が続くなどが理由で、身体機能が低下すると起こりやすくなります。

一方で、どんなに年をとって

(図1) 介護が必要になった原因



(平成28年国民生活基礎調査資料改変)

も適切なトレーニングを行うことにより筋肉、筋力を維持向上できることが分かっています。なかでも筋力向上の効果があるのは、週1回以上継続して運動を行うことです。そこでおすすめなのが「岩出げんき体操」です。

## 岩出市の現状等

岩出市の現状(平成30年3月末現在)は、高齢者人口は11,890人、高齢化率22.1%となっており、県内で一番低い高齢化率ですが、毎年確実に高齢化率は上昇しており、4人に1人が高齢者になる日も近づいています。高齢者を支える方の割合が減っていく中、自分で出来ることを長く続け、できるだけ自立した生活を

目指すことが、よりよい毎日を送ることにつながります。

## 岩出げんき体操とは

- ①筋力アップが期待できる  
筋力や柔軟性を養い、転びにくい体をつくります。
- ②安全で手軽にできる  
座ってする運動、立ってする運動、寝ころんでする運動、の3パターンがあり、ご自身の状態に合わせて、効果的な運動ができるようになっていきます。
- ③生きがいづくりになる  
体操の場があることにより、地域での居場所や参加者同士の交流ができ、自らの生きがいにもつながります。一人では続けられない運動も、みんなでするから継続できます。

地域の方や気心の知れた方で、岩出げんき体操をはじめませんか。



平成28年度に「岩出げんき体操」の普及を始めてから、平成30年3月末現在、8団体が「岩出げんき体操」に取り組んでいます。

	グループ名
1	吉田しあわせ会
2	愛さんさん会
3	すみれ会
4	国分寺跡公園 朝の会
5	シニア体操の会
6	清水ワイワイサロン
7	笑和の会
8	十若会

「岩出げんき体操」に取り組まれている方は、皆さんいきいきと笑顔で頑張っておられます。

岩出市では5人以上（65歳以上）のグループに対して運動指導等の支援を行っています。

「岩出げんき体操」に興味のある方や取り組みたい方は、地域包括支援センターへお問い合わせください。



## 岩出げんき体操に取り組んでいる方の声

### 吉田しあわせ会の方にお伺いしました

**Q** 岩出げんき体操を続けていてどんな効果がありましたか？

**A** 以前はよくこけていたが、岩出げんき体操を始めてから自分で踏ん張れるようになったのでこけなくなった。  
継続は力なり。

**Q** 長く続けているのはなぜですか？

**A** みんなと週1回一緒にできて楽しいから。



### 他のグループの方の感想

- ・体操終了後、体がスツとする。
- ・椅子からの立ち上がりが早くなった。
- ・コミュニケーションがとれて嬉しい。



## 他にもこんな介護予防教室があります（65歳以上の方対象）

- シニアエクササイズ教室（1回目の申込は終了。2回目は11月開催予定。広報で募集します。）

筋力トレーニングやステップ運動を取り入れて楽しく筋力向上を目指す教室です。教室終了後は自主グループとして活動しています。

- 脳の若返り教室（毎年5月に開催。今年度は申込みが終了しています。）

講義や脳トレドリル、グループ活動等により認知症を正しく理解し予防する教室です。

- 元気はつらつ栄養教室（9月開催予定。広報で募集します。）

管理栄養士により、食生活の改善に役立つ講義や栄養指導、調理実習を行う教室です。



## 地域の皆さんで介護予防の取り組みを行い、元気な地域をつくっていきましょう！

問 長寿介護課 岩出市地域包括支援センター ☎ 62-2141（内線 353）

# 表彰 (敬称略)

おめでとうございます

## 平成 30 年春の叙勲

- |         |                  |                  |                       |
|---------|------------------|------------------|-----------------------|
| 【旭日単光章】 | おがわ<br><b>小川</b> | かつみ<br><b>勝美</b> | (中小企業振興功勞／元 岩出市商工会会長) |
| 【瑞宝小綬章】 | やすい<br><b>安居</b> | かなめ<br><b>要</b>  | (地方自治功勞／元 和歌山県理事)     |
| 【瑞宝単光章】 | きむら<br><b>木村</b> | まさお<br><b>正男</b> | (消防功勞／元 岩出市消防団団長)     |

## 第 30 回危険業務従事者叙勲

- |         |                   |                   |                 |
|---------|-------------------|-------------------|-----------------|
| 【瑞宝双光章】 | はしもと<br><b>橋本</b> | てるじ<br><b>照次</b>  | (警察功勞／元 和歌山県警視) |
|         | はなの<br><b>花野</b>  | けんぞう<br><b>健三</b> | (警察功勞／元 和歌山県警部) |
| 【瑞宝単光章】 | うらた<br><b>浦田</b>  | としお<br><b>俊男</b>  | (警察功勞／元 和歌山県警部) |
|         | たがみ<br><b>田上</b>  | よしひで<br><b>喜英</b> | (警察功勞／元 和歌山県警部) |

### 保険年金課 国保・年金係 (内線 197)

## 平成 30 年度国民健康保険税について

国民健康保険税は、医療分、後期高齢者支援金分、介護分を次の税率で計算した合計額で課税されます。  
(ただし、介護分については、40 歳以上 65 歳未満の方

にのみ課税されます)。

なお、今年度の税率の改正はありませんが、医療分について賦課限度額が引き上げられました。

### ○国民健康保険税率

医 療 分	項 目	平成30年度
	所得割	6.60%
	資産割	40.00%
	均等割	23,100円
	平等割	24,500円
	賦課限度額	580,000円(対前年4万円増)

介 護 分	項 目	平成30年度
	所得割	2.00%
	資産割	8.00%
	均等割	9,600円
	平等割	7,000円
	賦課限度額	160,000円

後 期 高 齢 者 支 援 金 分	項 目	平成30年度
	所得割	2.30%
	資産割	10.00%
	均等割	7,850円
	平等割	7,750円
	賦課限度額	190,000円

保険税の納付は原則「口座振替」をご利用ください。

○取扱金融機関（順不同）

紀陽銀行、南都銀行、きのくに信用金庫、近畿労働金庫、池田泉州銀行和歌山支店、紀の里農協、ゆうちょ銀行・郵便局

○手続き方法

通帳、届出印をお持ちのうえ、市役所保険年金課窓口（ゆうちょ銀行・郵便局の手続きは除く）または取扱金融機関窓口でお申し込みください。

### 国民健康保険税の軽減措置が拡充されました

#### ○ 5 割軽減

「33 万円 + (27.5 万円 (※) × 被保険者数 + 特定同一世帯所属者数)」以下の世帯 (※昨年度 27 万円)

#### ○ 2 割軽減

「33 万円 + (50 万円 (※) × 被保険者数 + 特定同一世帯所属者数)」以下の世帯 (※昨年度 49 万円)

生活環境課 廃棄物対策係 (内線 186)

# 可燃ごみ袋無料配布引換は 6 月 1 日からです

市では、ごみの減量化・資源化の推進、負担の公平化を図るため、「可燃ごみ袋有料化」を実施しています。

## ○可燃ごみ袋無料配布引換券について

毎年 1 回各世帯の人数に応じたごみ袋の無料配布があり、それを使い切っていたいただいた後は、個々に購入していただきます。

なお、無料配布引換券は、5 月末に発送しました。

※世帯人数の算定等は、平成 30 年 4 月 1 日時点の人数を基準とします。

## ○福祉加算配布について

下表の基準に該当する方には、生活環境課窓口にて本人または家族等により申請をいただいた上で無料配布に加算した枚数のごみ袋を配布しています。詳しくは生活環境課までお問い合わせください。

※平成 30 年 7 月から平成 31 年 6 月までの 1 年間の無料交付分の申請は、平成 30 年 6 月から受付をします。

### 【福祉加算基準】

身体障害者手帳 1 級または 2 級の交付を受けている方で、おむつを使用している方
要介護 4 または 5 の認定を受けている方で、おむつを使用している方
常時おむつを使用している方

保健推進課 保健推進係 ☎ 61-2400 おかけ間違いにご注意ください

# 平成 30 年度 げんきアップ教室のご案内

健康のために自主活動をしていくグループ作りが目標の教室です。



○対象者 今後運動を続けていきたい、運動をする仲間づくりをしたいと思う方

○定員 50 名 (7 回連続で参加されることをおすすめします)

○場所 総合保健福祉センター 3 階 多目的ホール

○時間 午前 10 時～正午 (受付:午前 9 時 30 分～)

○講師 健康運動指導士 おがわ 小川 ようじろう 陽二郎 先生

○持ち物 飲み物 (500ml × 2 本、運動に使用します)・筆記用具・バスタオル (またはヨガマット)・タオル

○服装 運動しやすい服装・運動靴等でお越しく下さい。

○申込み 氏名・住所・電話番号を電話でお伝えください。

日程	運動	グループワーク
7月31日(火)	ペットボトルとタオルを使った体操	運動への意識づくり
8月 9日(木)	レクリエーション運動	たばこのこと
8月21日(火)	筋トレをしてみよう	お酒のこと
9月 7日(金)	リズムに合わせてウォーキング	ストレスと身体の関係
9月20日(木)	根来げんきの森でウォーキング	筋力トレーニングの効果
9月28日(金)	みんなでグループ運動	鉄分摂取について
10月9日(火)	さぎのせ公園でウォーキング	ウォーキングの効果

# 介護保険制度は皆さんが納める保険料で支えられています



介護保険料は、介護が必要な方の介護サービス費を賄うために使われています。介護が必要になった時に、安心してサービスを受けられるよう、保険料は必ず納めましょう。

## 【65歳以上の方（第1号被保険者）の保険料】（図1）

65歳以上の方の保険料は、第7期「介護保険事業計画」で推計した岩出市の介護サービスにかかる費用のうち、第1号被保険者が負担する割合に応じて基準額を決定し、本人と世帯員の市民税の課税状況や前年の合計所得金額等によって、個人ごとの保険料段階が決まります。

## 【65歳以上の方（第1号被保険者）の保険料の納め方】

原則として年金からの天引き（特別徴収）になりますが、受給している年金の額や種類によって、納付書または口座振替による納付（普通徴収）になる場合があります。

納め方を選択することはできませんので、通知書の納付方法に従って納付をお願いします。

普通徴収の方は、口座振替を利用することができます。市役所や市指定の金融機関等にてお申し込みください。

## 【40歳以上65歳未満の方（第2号被保険者）の保険料の納め方】

加入している健康保険の保険料とあわせて納めていただきます。保険料は健康保険によって算出方法が異なります。

## 【保険料を納めないでいると】

介護保険料の納付は介護保険法の中で定められています。災害などの特別な事情がなく滞納を続けると、滞納期間に応じて下記（図2）のような措置が取られます。

（図1）所得段階別介護保険料（第1号被保険者）

段階	対象になる方	基準額に対する割合	保険料年額
第1段階	生活保護受給者及び老齢福祉年金受給者で世帯全員が住民税非課税の方及び世帯全員が住民税非課税で、前年の合計所得金額+課税年金収入額が80万円以下の方	基準額 × 0.45	30,200円
第2段階	世帯全員が住民税非課税で、前年の合計所得金額+課税年金収入額が80万円を超え120万円以下の方	基準額 × 0.75	50,300円
第3段階	世帯全員が住民税非課税で、前年の合計所得金額+課税年金収入額が120万円を超える方	基準額 × 0.75	50,300円
第4段階	世帯の誰かに住民税が課税されているが、本人は住民税非課税で前年の合計所得金額+課税年金収入額が80万円以下の方	基準額 × 0.9	60,400円
第5段階（基準額）	世帯の誰かに住民税が課税されているが、本人は住民税非課税で前年の合計所得金額+課税年金収入額が80万円を超える方	基準額 × 1	67,100円
第6段階	本人が住民税課税で前年の合計所得金額が120万円未満の方	基準額 × 1.2	80,500円
第7段階	本人が住民税課税で前年の合計所得金額が120万円以上200万円未満の方	基準額 × 1.3	87,200円
第8段階	本人が住民税課税で前年の合計所得金額が200万円以上300万円未満の方	基準額 × 1.5	100,600円
第9段階	本人が住民税課税で前年の合計所得金額が300万円以上400万円未満の方	基準額 × 1.6	107,300円
第10段階	本人が住民税課税で前年の合計所得金額が400万円以上600万円未満の方	基準額 × 1.9	127,500円
第11段階	本人が住民税課税で前年の合計所得金額が600万円以上の方	基準額 × 2.1	140,900円

※合計所得金額

収入金額から必要経費に相当する金額を控除した金額のことで、扶養控除や医療費控除などの所得控除をする前の金額。平成30年4月からは「合計所得金額から長期譲渡所得及び短期譲渡所得に係る特別控除額を控除」及び「公的年金等に係る雑所得を控除（保険料段階が第1～5段階のみ）」した金額を用いる。

（図2）介護保険料を滞納すると

滞納期間	措置内容
1年以上	介護サービスの利用料がいったん全額自費負担となります。申請により、後で保険給付分が払い戻されます。
1年6か月以上	介護サービスの利用料がいったん全額自費負担となります。保険給付分の支払いが一部または全部差し止めになり、滞納した保険料に充てられ、差し引いた額が払い戻されます。
2年以上	保険料を納めなかった期間に応じて、自費負担が3割（※平成30年8月から自費負担が3割になる人は4割）に引き上げられます。利用者負担額が高額になった時に介護保険から払い戻される高額介護サービス費の払い戻しが受けられなくなります。

# 市役所各課の配置について

市役所南庁舎の完成に伴い、庁舎内の各課の配置が変わりました。各課の配置は次のとおりです。

## 本庁舎



3階	議会事務局
2階	市長公室、総務課、財務課、生涯学習課
1階	市民課、税務課、出納室、上下水道業務課、教育総務課 福祉課、子育て支援課、生活環境課、保険年金課、長寿介護課

## 南庁舎



2階	産業振興課、農業委員会
1階	土木課、都市計画課

連絡  
通路

保健推進課 保健推進係 ☎ 61-2400 おかけ間違いにご注意ください

# 6月4日～10日は歯と口の健康週間です

歯を失う一番の原因は歯周病です。成人の約80%がかかっていると言われ、自覚症状がないため放置されることが多いです。あなたの歯の健康はどうですか？

### ○歯周病のセルフチェック

次の中で、思い当たる項目はありますか？

- ①起床時に口の中がねばつく ②口臭が気になる ③歯を磨くと歯茎から血がでる ④歯が浮くような感じがする ⑤熱いものや冷たいものがしみる ⑥歯がぐらぐらする ⑦歯と歯の間に物がたまりやすい ⑧歯石がたまっている ⑨たばこを吸う ⑩ストレスがたまっている ⑪糖尿病である

ひとつでも思い当たる項目があれば歯周病に要注意！

### ○歯周病のこと

口の中には数百種類の細菌がいます。普段は悪さをしません。歯磨きが充分でなかったり、甘いものを過剰に摂取すると、細菌がねばねばした物質をつくりだし、歯の表面にくっきます。これが歯垢です。この歯垢が、歯肉に炎症を引き起こし、やがて歯を支えている骨を溶かしていく病気が歯周病です。

### ○歯周病とメタボリックシンドローム・糖尿病との関係

歯周病により噛む機能が低下することで、肥満になりやすくなります。また、歯周病菌が血管に入ると血糖をコントロールするインスリンの働きが悪くなり、糖尿病の悪化につながります。肥満や糖尿病の人は、歯周病を

発症しやすく、重症化しやすいです。

### ○歯周病にならないために大切なこと

歯周病にならないよう、歯垢を「ためない・増やさない」ことが基本です。そのためには次のことが大切です。

- ①歯科検診を受けること ②正しい歯磨き方法で、毎日清潔を保つ ③食後20分以内に歯磨きをする ④歯科で定期的に歯石を除去する ⑤虫歯を放置せずに治療する ⑥色んな食べ物をバランスよく食べ、よく噛むこと ⑦喫煙者は禁煙すること

歯周病は口腔環境のほか、食生活や禁煙、ストレスなども関係が深いので、生活習慣の改善も重要です。歯周病を正しく予防・治療すれば、何歳になっても自分の歯を保つことができます。まずは、歯磨き方法や生活習慣を見直してみましょう。

### ○個別歯周疾患検診について

今年度40歳・50歳・60歳・70歳になる方を対象に個別歯周疾患検診の案内ハガキ（受診票）を郵送しています。受診期間は、5月1日から平成31年1月31日です。和歌山県内の実施歯科診療所にて無料で受診できます。検診内容は問診と口腔内検査です。受診票は受診されるときに持参ください。治療が必要となった場合には、自己負担が発生しますのでご注意ください。歯の健康を守り、正しい歯磨き方法を見つける機会として、ぜひ受診してください。

# くらしの 情報

## i Life nformation



### 主な機関の連絡先

**岩出市役所・・・62-2141 (代)**  
(岩出市教育委員会)

〒 649-6292 岩出市西野 209 番地

申し込み・問い合わせなどで住所・電話番号の記載がないものは市役所へ

総合保健福祉センター  
・・・61-2400

地域子育て支援センター  
いわで・・・62-3362  
あいあい・・・61-2983

クリーンセンター  
・・・62-0814

市民総合体育館・・・62-0370

岩出図書館・・・62-7222

民俗資料館・・・63-1499

岩出警察署・・・63-0110

那賀消防組合・・・61-0119

問 …問い合わせ先

申 …申し込み先

☎ …電話番号

おかけ間違いにご注意ください。

## 税・料金

### 納期内納付忘れていませんか？

市では、納期内納税者との公平性を確保するため、滞納者に対して滞納処分を行っていません。納付を忘れるなどして市税を滞納すると、地方税法では、財産（預貯金、給与、生命保険、不動産など）を差し押さえなければならぬと定められており、徴税吏員には滞納者を裁判所の許可状なしに調査・滞納処分できる強い権限が与えられています。本市でも、平成29年度中に502件4,041万円の差押えを執行しました。その一環として滞納者の自宅の捜索も行い、差し押さえた動産は合同公売により換価するとともに、新たにインターネット公売や不動産公売も実施しました。引き続き、より厳しい姿勢で滞納の解消に努めていきますので、納付を忘れて滞納となることのないようお願いします。

問 税務課 納税係  
(内線1511・154)

### ご当地ナンバーで そうへいちゃんと 走ろう！

1,000枚限定で交付中のご当地ナンバーは、「かわいい」との評により発行670枚を突破しました。特に125cc以下のナンバープレートは、残り29枚（平成30年5月10日現在）となっておりますので、ご希望の方はお早目に手続きをして

ください。

あなたも、そうへいちゃん入りご当地ナンバーで走ってみませんか。

#### ○ナンバープレート

50cc以下（白地）

90cc以下（黄地）

125cc以下（ピンク地）

○交付時間 平日 午前8時45分～午後5時30分

○交付場所 税務課 市民税係

○交付手数料 無料

※交付時に、ご当地ナンバープレートか通常のナンバープレートをかを選択いただけます（希望するナンバーの指定はできません）。

※すでにナンバープレートの交付を受けている方でも、ご当地ナンバープレートに交換することができます。

詳細は、お問い合わせください

### 問 い。

税務課 市民税係  
(内線1411・144)



### 家屋を滅失（取り壊し等）されたときは

家屋を取り壊した場合は、次のいずれかの手続きが必要です。

#### ○家屋に登記があるときは

法務局へ滅失登記  
※滅失登記が遅れる場合は市役所へ家屋滅失届

#### ○家屋に登記がないときは

市役所へ家屋滅失届  
家屋に対する固定資産税は、毎年1月1日現在の状況に基づいて課税されます。年の途中で取り壊し等された家屋につきましては、翌年度の課税内容に影響がありますので、必ず手続きをお願いします。

#### 問 税務課 固定資産税係

(内線1451・147)





## 年金からの市・県民税の引き落としとは？

平成30年4月1日現在65歳以上の年金受給者で、前年中の年金所得にかかる市・県民税の納税義務のある方については、年金から市・県民税が引き落とされます（公的年金からの特別徴収）。ただし、次の方については、対象となりません。

- ・介護保険料が年金から引き落とされていない方
- ・引き落とされる市・県民税額が老齢基礎年金等の額を超える方 など

## 納付方法（納付方法によって、納めていただく年税額が変わることはありません。）

### ○年金所得のみの場合

初年度の納め方（初めて年金から引き落とされる方）

年税額 60,000円	納付書等で納める 普通徴収		年金から引き落とし 特別徴収(本徴収)			
	月	6月	8月	10月	12月	2月
税額(円)	15,000	15,000	10,000	10,000	10,000	
算出方法	1/4	1/4	1/6	1/6	1/6	

6月と8月は、年税額の1/4ずつを納付書等で納めていただきます。10月・12月・2月は、年税額の1/6ずつを引き落とします。

次年度以降の納め方（前年度から引き続き年金から引き落とされる方）

年税額 57,000円	年金から引き落とし					
	特別徴収(仮徴収)			特別徴収(本徴収)		
月	4月	6月	8月	10月	12月	2月
税額(円)	10,000	10,000	10,000	9,000	9,000	9,000
算出方法	前年度の年税額の1/6ずつ			本年度の年税額の残りの1/3ずつ		

4月・6月・8月は、前年度の年税額の1/2に相当する額を3等分した税額を引き落とします。10月・12月・2月は、本年度の年税額から4月・6月・8月の税額を差し引いた残りの税額を1/3ずつ引き落とします。

### ○年金所得と給与所得がある場合

給与分は給与から、年金分は年金から、それぞれ引き落とされます。

※平成30年度の税額については、6月12日に発送予定の「平成30年度 市民税・県民税税額決定・納税通知書」にてお知らせします。

問 税務課 市民税係（内線141～144）

## 後期高齢者医療被保険者の皆様へ

平成30年度後期高齢者医療保険料額は7月に決定します。また、平成30年8月から後期高齢者医療被保険者証が変わります。

**保険料額決定通知書及び被保険者証は、7月中旬頃に送付します。**

問 保険年金課 保健医療係  
（内線167）

## 後期高齢者医療保険料の納め忘れはありませんか

納期限内に納めていただけない方には、その都度督促状を送付しています。

また、保険料額により納期限の翌日から納付日までの日数に応じて、延滞金が加算される場合もあります。

領収書及び通帳等で再度確認をお願いいたします。

問 保険年金課 保健医療係  
（内線167）

## 国保税の滞納について徴収を強化しています

市では、収入や財産がありながら国保税を納付していただけない滞納者に対しての滞納処分（差押え等）を強化しており、滞納者について、財産調査（預貯金調査、生命保険調査、勤務先への給与支給状況の調査など）を積極的にを行っています。

### ○財産の差押え

納期限内に国保税を納めていただけない方には、督促状を送付します。

この督促状が発送された日から起算して10日を経過した日までにその国保税を完納しなかったときには、市は滞納者の財産（預金、生命保険、給与など）を差し押さえることができます。

## 納税相談

やむを得ない理由で国保税を納期限内に納めることが困難な方については、保険年金課まで連絡してください。生活状況等をお聞きしたうえで、分納などの相談に応じています。ただし、余剰財産があるにも関わらず虚偽の申し出を行ったり、納付計画を守らず、不履行になったときは、滞納処分を行う場合があります。

今後も、納税の公平性確保の観点から、国保税の滞納について徴収を強化していきます。事情により納付が困難な場合は、そのまま放置せず、まずは連絡してください。

問 保険年金課 徴収プロジェクトチーム（内線165）

## 納期限

- 市県民税第1期及び全期前納分
- 国民健康保険税1期
- 介護保険料第1期

7月2日（月）です。

国民健康保険税  
後期高齢者医療保険料  
6月夜間納税相談日  
14日（木）・28日（木）

午後8時まで

窓口 保険年金課



## 漏水していませんか？

普段に比べて使用水量が多い、料金が高いと思われる時は、漏水かどうか次の方法で調べることができます。

### ○漏水のチェック方法

- ①家の中の蛇口を全部閉めてください。
- ②メーター内のパイロットマーク(赤い星)がわずかも回っていたら、漏水の可能性があります。

もし漏水していたら、至急市指定給水装置工事業者へ修理を依頼してください。漏水修理された場合、漏水した水量の一部に相当する水道料金を減免することができます。修理完了後、減免申請手続きをしてください。詳しくはお問い合わせください。

問 上下水道業務課 上下水道係  
(内線262・295)



## 健康・介護

### 国保・後期 特定健診を受けましょう

40歳から74歳までの岩出市国民健康保険加入者の方を対象

に、糖尿病や高血圧などの生活習慣病の発症と関わりがあるメタボリックシンドローム(内臓脂肪症候群)に着目した生活習慣病予防を目的として特定健診(受診費用は無料です。)を実施しています。

年に一度の「特定健診」をぜひ受診して、生活習慣病の予防にお役立てください。

平成30年度の対象者の方には、特定健康診査受診券(黄色)を送付しています。

また、4月以降に市国民健康保険に加入された方で特定健診の受診を希望する対象者の方にも受診券を発行しますので、保険年金課までご相談ください。

#### 〈集団健診〉(6月の日程)

- 日時 6月22日(金)、28日(木)、29日(金)
- 午前8時30分～10時

○場所 総合保健福祉センター

#### ○持ち物

健診受診票(問診票)、受診券、国民健康保険証

券、国民健康保険証

※集団健診申込はがきにより申込みされた方は、6月から8月の受診期間の中で、受診日ごとに割振りを行い、受診日を記載した案内書を健診月の概ね1か月前に発送します。

#### 〈個別健診〉

- 期間 平成31年1月31日まで
- 日時 医療機関への受診予約
- 場所 市内の指定医療機関

#### ○持ち物

受診券、国民健康保険証  
※特定健診は、集団健診か個別健診のどちらか一方の受診になりますので、ご注意ください。

問 保険年金課 国保・年金係  
(内線191)

#### 〈75歳以上の方は〉

個別健診のみになります。

#### ○期間

- 6月1日～平成31年2月28日
- 5月下旬頃に和歌山県後期高齢者医療広域連合から送付された受診券、受診票と被保険者証をお持ちのうえ県内の協力医療機関(医療機関一覧表は受診券に同封)で受診してください。

・今年75歳になられる方(昭和19年1月31日生まれまでの方)

は、誕生月の月末までに受診券が送付されますので、随時受診

してください。

・75歳、80歳、85歳および90歳以上の方には、歯科健康診査の受診券も送付されますので、受診をお願いします。

※申込不要、事前に医療機関への受診予約が必要です。

問 保険年金課 保健医療係  
(内線167)

### 休日や夜間に利用できる病院のご案内

#### 【那賀休日急患診療所】

紀の川市東大井350

☎77・6410

○診療科目 内科・外科

○診療時間 午前9時～正午  
午後1時～5時

※受付は午後4時30分まで。

#### 【和歌山県救急医療情報センター】

365日24時間対応

近くの医療機関の案内があります。

☎073・426・1199

【和歌山市夜間・休日応急診療センター】

(夜間・休日診療)

☎073・425・8181

問 保健推進課 保健推進係

☎61・2400

## 6月 休日歯科急患当番表



那賀歯科医師会

### 日曜・祝日の休日歯科診療

※受診の際は、電話等で確認のうえ来院ください。

※当番医が急に変更になる場合があります。電話が通じないときは消防署(☎61-1791)にお問い合わせください。

日	曜	歯科医院名	住 所 (診療所)	TEL
3	日	おち歯科医院	岩出市中島601-4	61-7322
10	日	吉田歯科クリニック	岩出市根来160-1	69-1182
17	日	岡本歯科医院	紀の川市粉河389-7	73-4970
24	日	林歯科医院	岩出市金池401-8	62-6012

## いくつになっても健康で若々しくいるために 血管力をアップさせましょう！②

今月は、「血管力をアップさせる5つのポイント」を、管理栄養士の大棟清美さんをご紹介します。



管理栄養士  
おおむね きよみ  
大棟 清美 さん

### ①肉より魚中心の食事

魚にはDHAやEPAという成分が含まれていて、動脈硬化の原因となる中性脂肪を減らしてくれます。魚は血管力アップを目指す人に外せない食べ物です。

### ②食物繊維を多くとる

食物繊維には、コレステロールの吸収と糖質の吸収を抑える働きがあり、血管年齢の若返りを促進します。

### ③野菜から食べる

食事の初めに野菜から食べると、野菜に含まれる食物繊維が糖質の吸収をゆるやかにし、血糖値の急上昇を防ぎます。

### ④大豆・大豆製品を積極的に食べる

大豆にはLDLコレステロールや活性酸素を減らすイソフラボンが多く含まれており、血管年齢を若返らせます。

### ⑤塩分摂取をおさえる

塩分の取りすぎは、動脈硬化を進行させる高血圧を招きます。ラーメンなどの汁は残す、しょうゆやソースはかけないで「つけて食べる」など、塩分摂取を抑える工夫をしましょう。

次回は、「血管力をアップさせるレシピ」をご紹介します。

問 保険年金課 国保・年金係 (内線 198)

## ダニ媒介性疾患に 注意しましょう

### ○マダニについて

家庭内に生息するダニと種類が違い、主に森林や草地などで生息し、市街地周辺でも見られ、日本全国に分布しています。かまれると痛みやかゆみを感じず気づかないことが多いですが、日本紅斑熱やつつが虫病など、重症な感染症にかかることもあります。

### ○感染しないためには

・野山の草むらややぶなどで作業やハイキング、キャンプ等の活動をするときは、長袖、長ズボン、足を完全に覆う靴(長靴等)を着用し肌を露出しない。  
・DEET(虫よけ成分)を含む虫よけスプレーも有効です。  
・脱いだ上着やタオルは、不用意に地面や草の上に置かないなど。

### ○マダニに咬まれたら

強くくっつき、数日にわたって吸血するので、無理に取らずに病院で処置してもらう(無理に引き抜くと、マダニの一部が皮膚内に残ってしまうことがあります)。咬まれた後に発熱などの症状があれば受診しましょう。

## 問 保健推進課 保健予防係

☎ 61・2400

## 風しん予防接種費用を助成します

市では、妊婦とその子どもを風しんから守るため、風しん予防接種費用を助成しています。

### ○接種費用助成期間

平成31年3月31日まで

### ○対象者

岩出市に住所登録のある方で、次のいずれかに該当する方  
①19歳以上50歳未満の妊娠を希望する女性  
※妊娠中は接種できません。また、接種後2か月間は避妊が必要です。

### ②妊婦の夫

### ○接種費用

協力医療機関で接種する場合、無料  
(協力医療機関以外で接種する場合、接種費用によっては自己負担が発生することもあります)

### ○助成回数

風しん単独ワクチンまたは麻疹風しん混合ワクチンのいずれかを1人につき1回限り  
※昨年度までに助成制度を利用して接種された方は、助成の対象となりません。

## ○助成方法

協力医療機関で接種の場合は、予診票(接種券)が必要となりますので、事前に保健推進課へお申込ください。「妊婦の夫」が接種される場合、確認書類として母子健康手帳が必要で

す。  
協力医療機関以外で接種の場合は、一旦全額自己負担のうえ、接種後に領収書原本(接種者名・接種年月日・ワクチン名の記載があるもの)、接種者名義の通帳、母子健康手帳(妊婦の夫のみ)、認印をご持参ください。

### ○提出期限

平成31年3月31日まで

問 保健推進課 保健予防係

☎ 61・2400

## ◇献血

### ○日時・場所

9日(土) (株)オークワ

ミレニアシティ岩出店

23日(土) エバグリーン

岩出中迫店

午前10時～正午、午後1時～午後4時30分

問 保健推進課 保健推進係

☎ 61・2400

## 食中毒にご用心!

夏場は高温多湿になるため、食中毒が多発する時期です。

### ○原因

食中毒は、ウイルスや細菌、化学物質に汚染された食品や飲料水、またはふぐの肝、毒キノコなど、身体に有害なものを飲食することによって発症します。

### ○症状

主な症状は、吐き気や嘔吐、腹痛、下痢などの急性胃腸炎症状や、麻痺などの神経症状としてあらわれます。

### ○食中毒予防の三原則

細菌やウイルスが原因の食中毒は、食品内に食中毒菌がいなか、いても食中毒を起こす量でなければ、発生しません。つまり、食中毒菌がすみやすい環境や、増える環境をつくらない

## ◆成人検診

○集団がんセット検診(事前申込みされた方)

○日時 22日(金)、28日(木)、29日(金)

○場所 総合保健福祉センター  
保健推進課 保健予防係

☎61・2400

ことが、予防の基本です。食中毒菌を「つけない・増やさない・やつつける」の三原則で食中毒を予防しましょう。

### ○食中毒が疑われたら

症状があらわれたら、自己判断で下痢止めや嘔吐止めの薬を服用するのは危険です。すみやかにかかりつけ医で受診しましょう。

問 保健推進課 保健予防係

☎61・2400

## 環境・エコ

### クリーン缶トリー運動 イン岩出について

市では、7月の河川愛護月間にあわせて、市民一人ひとりが環境美化への認識を深め、住みやすく愛着のもてるふるさとづくりに貢献すること、海岸漂着物の問題について理解を深め、発生を抑制することを目的に「クリーン缶トリー運動イン岩出」を実施します。

ポイ捨てされたごみ、空き缶、空きビン等を回収し、きれいなまちづくりを進めるため、一人でも多くの方のご参加をお願いします。

なお、開催場所・日時等の詳細については、広報いわで7月号でお知らせします。

問 生活環境課 生活環境係  
(内線182)

### 電動式生ごみ処理機・ 生ごみ処理容器購入補助制度について

市では、家庭から排出される生ごみの自家処理を促進し、ごみの減量・資源化を図るため、生ごみ処理機(容器)を購入する方に、その費用の一部を次のとおり補助しています。

〈生ごみ処理容器〉

○補助率 4分の3

○補助対象者

①市内に居住する方(法人等事業所は除く。)

②堆肥化した物については、自己処理できる方

③当該処理容器の使用状況等の報告を市の求めに応じて協力することができ方

○受付期間 平成31年3月31日までの随時(ただし、補助予定額に達した場合は、その時点で締め切らせていただきます。)

○申込方法 購入をご希望の方は、印鑑をご持参の上、生活環

境課までお越しく下さい。なお、電話でのお申し込みはできませんので、ご了承ください。



品名	購入金額	補助金額	自己負担金
生ごみ処理容器(Aタイプ)130ℓ 縦56cm×横56cm×高さ65cm	5,184円	3,888円	1,296円
生ごみ処理容器(Bタイプ)15ℓ 直径30.7cm×高さ40.2cm	4,082円	3,062円	1,020円

〈電動式生ごみ処理機〉

○補助率 2分の1

○補助上限額 3万円

○補助対象者

①市内に住所を有し、かつ、居住している方(法人等事業所

は除く)

②市内に店舗を有する販売店から処理機を購入する方

③平成31年3月31日までの期間に処理機を購入し、自己の住居に設置できる方

④周辺の人に迷惑のかららないよう、常に良好な状態で維持管理できる方

⑤堆肥として利用するなど適切に処理し、生ごみを減量化できる方

⑥市税の滞納がない方

⑦過去5年間に電動式生ごみ処理機の補助金の交付を受けていない方

⑧当該処理機の使用状況等の報告を市の求めに応じて協力することができる方

○受付期間 平成31年3月31日までの随時(ただし、補助予定額に達した場合は、その時点で締め切らせていただきます。)

○申込方法 申請書は、生活環境課窓口または市ウェブサイトから入手できます。

○補助金額等

1世帯当たり1台とし、購入金額の2分の1の額を補助。ただし、補助限度額は、3万円とします。

問 生活環境課 廃棄物対策係

(内線186)

一般家庭から出るごみで市で収集できないごみの有料回収

市では収集できない廃棄物（粗大ごみとして回収することができないもの等）を有料で回収する機会を設けております。実施内容については、次のとおりです。

○日時 6月17日（日）

午前8時～午後2時

○場所 市民総合体育館

北側駐車場

○主な引取り品目及び料金

- ・農業用ビニール 1kg当たり1300円
- ・コンクリート 1kg当たり 50円
- ・家庭用消火器 1本 1,000円
- ・タイヤ（外径55cm以下） 1本 1,500円
- （外径75cm以下） 1本 2,500円
- （外径100cm以下） 1本 3,500円
- ・物干し台（コンクリート台） 1台 2,000円
- ・暖房用機械器具などの機械器具類等 1kg当たり 0円

- ・バッテリー 1個 1,500円
- ・バイク 1台 3,000円

・農業機械・パイプハウス用鉄類・自動車金属部品（ホイール等） 0円

園芸用の土及び砂

1kg当たり 50円

なお、その他の廃棄物につきましては、当日現地でご相談ください。

ただし、家電リサイクル法（特定家庭用機器再商品化法）対象品目 テレビ（全ての方式）

洗濯機・衣類乾燥機・冷蔵庫・冷凍庫・エアコン、薬品・油類等および産業廃棄物については回収できません。

詳しくは、お問い合わせください。

問 生活環境課 廃棄物対策係  
（内線186）

地球温暖化パネル展示

市では、環境月間の6月2日から30日まで岩出図書館玄関ロビーにおいて地球温暖化パネルの展示を行います。地球温暖化防止の推進のためには、行政・事業者はもとより、市民の皆様

の協力が必要で地域社会の全ての構成員が参画することが重要です。

環境月間、環境の日を契機として、ごみの減量化、エアコン

の温度設定、テレビや電気製品をつけっ放しにしないなど、市民一人ひとりの身近な地球温

暖化防止の取り組み、省エネルギーを基本としたライフスタイルの実施にご協力ください。

問 生活環境課 生活環境係  
（内線182）

犬の飼い主の責任について

犬の好きな人ばかりではありません。

他人に迷惑や危害を及ぼすことのないよう周囲に十分な気配りと正しいしつけが必要です。

①「うちの犬はおとなしいから」といって放し飼いのことは許されません。昼夜問わず吠える時も必ずリードでつないでください。

②飼いは、犬による危害や迷惑を防止するため、適切なしつけや訓練をしましょう。

③飼い主は、ふん尿、その他の汚物を適切に処理して、清潔を保ち、周辺の生活環境の保全に努めましょう。

④飼い主は、飼育施設、首輪、くさり等を常に点検し、逸走防止に努めましょう。万一逃げ出した場合には、飼い主の責任において速やかに探し、捕獲しましょう。（行方がわからない場合はすぐに、生活環境課又は岩出保健所まで連絡してください。）

犬の飼い主様へ

○犬の本能・習性及び生理をよく理解して飼いましょう。

○家族の一員として愛情を持って飼いましょう。

○周辺の人に迷惑がかららないよう責任を持って飼いましょう。

○最期まで（一生）飼いましょう。

問 生活環境課 生活環境係  
（内線185）



広告

税・料金

健康・介護

環境・エコ

募集

講座・催し

お知らせ

大会結果

子育て

相談

## クリーンセンターからのお知らせ

### 【ごみの搬入時間】

- ・月～金 午前8時30分～正午
- ・土曜日 午前8時30分～午後3時（事業系ごみを除く）

※資源ごみ分別区分の「その他のプラスチック類」「衣類」の中に粗大ごみが混入している場合があります。「その他のプラスチック」にはポリバケツやプラスチック製のおもちゃ・衣装ケース等のプラスチック製品は含まれません。また、「衣類」には毛布、布団、枕、カーテン等の布類は含まれません。

## 6月の不燃物と資源ごみの回収予定日

回収区域	不燃物回収日 (カン・ビン類)	資源ごみ回収日
県道泉佐野岩出線より <b>東側</b> の地域	6日・20日 (第1・3水曜日)	毎週 金曜日
県道泉佐野岩出線より <b>西側</b> の地域	13日・27日 (第2・4水曜日)	毎週 木曜日

その他のプラスチック類、ペットボトル、衣類（衣服）は指定袋に入れて出してください。

一般家庭からの量の搬入は、1日につき8枚までです。

※岩出クリーンセンターに廃棄物を自己搬入する場合、「持ち込みごみ申請書」への記入とあわせて、「免許証等住所確認ができる証明書」による住所の確認を実施しています。

※当日の午前8時までに指定の場所に出してください。

生活環境課 廃棄物対策係

(内線186)

岩出クリーンセンター

☎62・0814

### ごみなどの野焼きはやめて

野焼き（ドラム缶でごみを燃やす行為も含む）は法律で禁止されています。

野焼きは、煙や悪臭のほか、有害物質を発生させる可能性があります。また、火災の原因にもなりかねません。

野焼きの禁止の例外は、「風俗慣習上や宗教上の行事」・「農業、林業を営むためにやむを得

ないもの」・「たき火などの軽微なもの」などです。例外であっても、住宅地に近い場所では、風向きや時間帯に配慮するなど、周りの人に迷惑が及ばないように注意してください。

生活環境課 生活環境係

(内線185)

### 空き地等雑草除去についてお願い

空き地等に雑草が繁茂しますと、住環境や健康に悪影響を及ぼしますので、空き地の所有（管理）者は、周辺に迷惑がからないように責任を持って雑草除去を行っていただきますよう、ご協力をお願いします。

生活環境課 生活環境係

(内線185)

### 募集

#### みんなが共に生きるまちを目指して

6月23日から6月29日までの1週間は「男女共同参画週間」です。

この男女共同参画をより身近に感じられるような事業を企

画、実施していただける団体を募集します。

○募集数 1事業

○対象 市内の団体

○事業実施時期

平成31年2月末日まで

○事業経費支援 5万円以内

事業経費支援内訳や、募集事業テーマ、内容の詳細は、要項をご覧ください。

○要項配布 市長公室窓口または、市ウェブサイトでダウンロードできます。

○募集期間 6月1日（金）～7月11日（水）

○募集期間 6月1日（金）～7月11日（水）

○募集期間 6月1日（金）～7月11日（水）

○募集期間 6月1日（金）～7月11日（水）

○募集期間 6月1日（金）～7月11日（水）

○募集期間 6月1日（金）～7月11日（水）

### 岩出市男女共同参画推進委員募集

岩出市男女共同参画プランの基本理念「みんなが共に生きるまち」の実現に向けた市の取り組みを検証し、ご意見をいただける委員を募集します。

○募集人数 3名

※応募者多数の場合は抽選

○委員任期

平成30年7月（予定）から2年間

○応募資格

- 18歳以上の岩出市民
  - 男女共同参画について関心が高く、積極的に参加できる方
  - 平日2時間程度委員会に出席できる方（平成30年度2回開催予定、平成31年度同程度）
- 応募方法 ①住所②氏名③年齢④性別⑤電話番号⑥応募動機を記入し、メールまたは、FAXでお申し込みください。

○応募締切日

6月22日（金）必着

○募集期間 6月1日（金）～7月11日（水）

○募集期間 6月1日（金）～7月11日（水）

○募集期間 6月1日（金）～7月11日（水）

○募集期間 6月1日（金）～7月11日（水）

○募集期間 6月1日（金）～7月11日（水）

ig.jp

広告

**公益財団法人上田徳一・千代子育英奨学会  
第31期奨学生募集**

○募集期間

6月1日～9月28日

○対象

岩出市の市民税所得割額が平均額以下の世帯（平均額は8月下旬に確定します）

○提出書類

①奨学生願書

②奨学生志願者の在学する学校の推薦書

③奨学生志願者の家族の平成30年度（平成29年分）課税証明書

④奨学生志願者の住民票（世帯全員のもの）

※願書は、岩出市教育委員会内上田徳一・千代子育英奨学会事務局で交付します。

○提出方法

奨学生志願者の在学学校または、卒業学校を経由して事務局まで送付してください。

○給・貸と金額および採用人数

①高等学校奨学生（3年制）

月額1万5千円・・・若干名

②大学奨学生（短期大学を除く）

月額3万円・・・若干名  
※ただし、奨学金を給・貸与す

る期間は、正規の最短期間とし、給・貸与を受けた奨学生は、奨学金の半額を償還する必要があります。

○選考方法

第1次 書類審査

第2次 筆記試験

問 上田徳一・千代子育英奨学会事務局 教育総務課総務係

（内線276）

**自主防災組織への補助制度を拡充しました**

大規模な災害が発生した際は地域における「自助・共助」が重要です。

地域での自主的な防災活動を促進するため、以下の事業についての補助を実施いたします。

▽地域防災活動事業

○内容 地域での訓練、講師を招いての講演会、研修会や啓発活動などに要する経費

○補助額

1事業につき上限2万円

▽防災士育成事業

○内容 自主防災組織に所属する方が資格取得に要する教材

費、受験料などの経費

○補助額

一人につき上限1万1千円

※補助内容の詳細は、お問い合わせください。

**本制度は、自主防災組織を対象としています。**

自主防災組織を設立されていない皆様には、これを機に、ぜひ、設立をご検討ください。

問 総務課危機管理室

（内線132・133）

**講座・催し**

**歴史講座を  
開催します**

雑賀衆と並ぶ根来衆が拠点とした根来寺が、鎌倉時代に生み出した真言宗の新たな教えの体系という側面から、その歴史について講演いただきます。

○日時

6月24日（日）

午後2時～3時30分

○場所

民俗資料館  
2階 大会議室

○テーマ

中世の真言宗と根来寺

○講師

日本女子大学名誉教授、根来寺文化研究所理事

永村 眞 氏  
民俗資料館 ☎ 63・1499

**成人講座**

○演題

「ユネスコ」～平和について～

○講師

和歌山県ユネスコ協会連合会

長 元和歌山県教育長

山口 裕市 氏

○日時 6月16日（土）

午後1時30分から

○場所 総合保健福祉センター

3階 多目的ホール

問 生涯学習課 生涯学習推進

係（内線284・285）

**岩出市文化協会による  
作品展**

今月は、「俳画クラブ」と「文協俳句会」のみなさんによる展示です。

多くの皆様のご来館を、お待ちしております。

○期間

・俳画クラブ  
6月3日（日）～15日（金）

・文協俳句会  
6月17日（日）～29日（金）

午前9時～午後5時

広告

※民俗資料館の入館時間は、午後4時30分まで。最終日のみ午後4時までの展示です。

○場所 岩出市民俗資料館

1階 企画展示室

○休館日 毎週火曜日

問 岩出市文化協会事務局

生涯学習課内

（内線286・289）

## 大人のための絵本の読み語り

岩出図書館でゆったり過ごしませんか？

○日時 7月2日（月）

午前10時30分～11時30分

○場所 岩出図書館大会議室

○読み手 朗読グループ「岩出やよい会」の皆さん

☆予約不要

○一時保育 5名 利用時間

午前10時15分～正午

対象 満1歳～就学前の児童（先着順、岩出市民優先）

一時保育の利用には、事前申込が必要です。

6月6日（水）午前10時から

受付開始。申込期限6月27日

図書館カウンター又は電話でお申込みください。

申 岩出図書館 62・7222

問 市長公室 男女共同参画担当（内線118）

## 「第41回那賀地区市民公開講座」開催

公立那賀病院では、市民の方々に当病院で行っているがん診療について広く関心を持っていただくために、定期的に市民

公開講座を開催しています。

今回の講座内容は、ふたりに一人が『がん』になる現代におきまして、「消化器がんについて」・「がん患者さん・ご家族の支援について」・「在宅医療について」の3点について講演いたします。また、講演後には講演内容に沿ったご質問にお答えさせていただきますので、皆様お誘い合わせのうえお気軽にお越し下さい。

予約不要・参加費無料です。

皆様の心からお待ちしております。

○日時 6月23日（土）

午後1時30分から午後3時30分まで

○場所 岩出市民総合体育館

小ホール

○内容

①消化器がんの緊急症

公立那賀病院 外科兼救急科

医長 山添 真志 氏

②がんと共に生きる ～支え合

い場所～

公立那賀病院 中央放射線科

技師長補佐 野上 哲也 氏

③がんになっても住みなれた家

で～在宅医療の話～

医療法人整友会 安川診療所

院長 安川 修 氏

問 公立那賀病院 医事課

が

ん診療連携拠点病院運営事務局  
☎0736・77・2019

## お知らせ

6月1日は

「人権擁護委員の日」

みなで築こう 人権の世紀  
～考えよう 相手の気持ち～  
育てよう 思いやりの心～

6月1日は、人権擁護委員法

が施行された日です。この日に

ちなみ、全国人権擁護委員連合

会では6月1日を「人権擁護委

員の日」と定め、人権を尊重す

る意識の高揚に努めています。

岩出市の人権擁護委員は、次

の方々です。（敬称略）

西岡 正光（岡田）

宮本 芳子（岡田）

家原 護（原）

村中 隆子（山）

松尾 隆（根来）

田宮 ふみ子（根来）

藤原 正章（野上野）

奥 シゲコ（南大池）

毎月第2火曜日（6月を除

く）午後1時から午後4時ま

で、岩出市総合保健福祉セン

ターにおいて、さまざまな人権

相談に応じています。

相談は無料で秘密は守られま

す。お気軽にご相談ください。

なお、「人権擁護委員の日」

に特設人権相談所を次のとおり

開設します。

○日時 6月1日（金）

午前10時～午後4時

○場所 総合保健福祉センター

3階 A会議室

問 福祉課 人権啓発係

（内線336）

## 「子どもの人権SOSミニレター」を知っていますか？

全国人権擁護委員連合会がいじめや暴力など子どもたちの悩みや困り事の相談に答える活動として、6月に全国の小中学校を通じてミニレターを配布します。

このミニレターは便箋と封筒が一緒になっています。送られてきた手紙は、希望する方法（手紙・電話）で直接返事をします。

SOSを発信できるルートは少しでも多く、子どもの人権が守られるよう皆さんにも知っていただければ幸いです。

問 福祉課 人権啓発係

（内線336）



**落書きは犯罪です  
器物損壊罪になり  
ます**

まちで落書きを見かけると、私たちの心も汚されているようで、とても気分が悪いものです。まして、その落書きが自分の悪口で、たかさんの人の目に見える場所に書かれていたら、どんな気持ちになるでしょうか。

落書きは犯罪です。人の心を傷つける落書きは絶対にやめましょう。

もしそのような落書きを見つけた時は、福祉課人権啓発係までご連絡ください。

問 福祉課 人権啓発係  
(内線336)

**総合体育館アリーナ  
で遊ぼう**

○日時 6月2日(土)

午前10時～午後4時

○種目 卓球・バドミントン

○入場料 無料

○注意事項

・アリーナ使用には上履きが必要です。

・使用中のけがなどについては応急手当のみ行いますが、そ

他の責任は負いません。  
・使用者多数の場合は、入場制限を行うことがあります。  
問 総合体育館 ☎62・0370

**ジャンボタニシ農薬  
防除補助**

ジャンボタニシ(スクミリンゴガイ)による水稲への被害が毎年発生しています。

被害を抑制するため、市指定の農薬を購入する方に対し費用の一部を補助しています。

詳しくはお問い合わせください。

問 産業振興課 農林係  
(内線244・245)

**出張相談会のご案内**

○内容 若者就職相談

(相談料無料)

○日時 日程等、電話にてご予約が必要です。

○場所 那賀振興局

(岩出市高塚209)  
ワークプラザ紀ノ川

○対象 15歳から39歳までの若

者とそのご家族  
個別相談・職場体験・スキルアップ講座等を通じて就労まで支援します。まずはお気軽にご相談ください。

問 若者サポートステーション  
きのかわ(厚生労働省と和歌山県協働設置)  
☎0736・33・2900

橋本市市協1・1・6 JA  
橋本支店ビル2F

**岩出警察署からの  
お知らせ**

「近年発生の特殊詐欺の手法について」

現在、和歌山県内において、色々な手口の特殊詐欺が発生しています。特に多いのが、

○オレオレ詐欺

○還付金詐欺

○架空請求詐欺 の3つです。

被害に遭わないためにも、まず、知ることから始めましょう。

○息子を騙るオレオレ詐欺

息子を名乗る者から「ビットコイン(仮想通貨)を購入したが、損失が出てしまったので助けてほしい」「新しい会社を

設立するのでお金を貸してほしい」等の電話がきて、和歌山県外の駅付近まで誘導され、「息子の知人」や「弁護士」を名乗る者に現金を手渡すといった詐欺

○市役所職員を騙る還付金詐欺  
市役所職員を騙る者から「保険料の還付金がある」等の電話

がきて、近くのATMに行くよう誘導され、お金を振り込ませるといった詐欺

○はがき等送付による架空請求詐欺  
「訴訟最終告知」等と記載されたはがきを送られ、そのはがきに記載の連絡先に電話させ、

「期限が迫っている」等で冷静に考える時間を与えないまま、

お金を振り込ませるといった詐欺

最近の手口は、コンビニでビットキャッシュ(電子マネー)を購入させ、購入したビットキャッシュのIDを教えるとい

った手口です

以上の内容が特に多い特殊詐欺の手口なので、このようにお金を要求する電話があれば一人

で判断せず、家族や友人若しくは岩出警察署に必ず相談してください。

問 岩出警察署 ☎63・0110

**えっ！ 建築士による木造耐震診断が**

※件数に限りがあります。

**無料!**

～対象住宅が拡充されました～

対象住宅：平成12年5月以前に建築された木造住宅  
(2階建て以下、延床面積400㎡以下)

☆そのほか、住宅の耐震化に関する補助制度が盛りだくさん！まずは、お気軽にお問い合わせください！耐震ベッド・耐震シェルター設置工事の補助などもあります！

問 都市計画課 (内線222)



# 大会結果

## 第12回岩出市市民卓球大会

- 日時 3月18日(日)  
 ○場所 市民総合体育館  
 《団体の部》  
 ▼高校・一般男子の部  
 1位 KTC  
 2位 岩出SPC  
 3位 那賀高A  
 3位 岩出第二中A  
 ▼高校・一般女子の部  
 1位 岩出SPC  
 2位 ITS  
 3位 那賀高B  
 3位 那賀高A

- ▼中学生男子の部  
 1位 岩出第二中B  
 2位 岩出第二中C  
 3位 岩出SPCB  
 3位 岩出第二中D  
 ▼中学生女子の部  
 1位 岩出第二中B  
 2位 岩出第二中A  
 3位 岩出中A  
 3位 岩出第二中C  
 《個人戦》  
 ▼高校・一般男子の部  
 1位 KTC 前岡篤輝  
 2位 岩出SPC 加藤直紀  
 3位 那賀高 原塚拓巳  
 3位 岩出SPC 脇地伸幸  
 ▼高校・一般女子の部  
 1位 個人 牧野日菜

### みんなで手話を学ぼう！

今月は「優しい」「厳しい」です。

①



①「優しい」…両手親指と4指の指先をむかいあわせ、指を柔らかく上下する。

②



②「厳しい」…右手親指と人差し指で、左手甲をつねるように回す。



- 2位 岩出SPC 中谷理菜  
 3位 那賀高 和久もも香  
 3位 岩出SPC 上野はる菜  
 ▼3人団体W戦の部  
 1位 岩出A  
 (小林・坂部・上野)  
 2位 岩出D  
 (数谷・小熊・中前)  
 3位 岩出C  
 (安積・下山・中田)  
 3位 村山チーム  
 (田原・村山・横山)  
 ▼中学生男子  
 1位 岩出第二中 前田宙星  
 2位 岩出第二中 野上翔  
 3位 岩出第二中 出水哉瑠  
 3位 岩出第二中 小川凌  
 ▼中学生女子  
 1位 岩出第二中 森優菜  
 2位 岩出第二中 松嶋なゝ華  
 3位 岩出第二中 東野友美  
 3位 岩出第二中 宇留賀鈴音  
 ▼小学6年生以下男女  
 1位 岩出SPC 南方ひなた  
 2位 岩出SPC 木村孔之介  
 3位 岩出SPC 吉野雅矢  
 3位 岩出SPC 齋谷仁志  
 ▼小学4年生以下男女  
 1位 岩出SPC 太田優奈  
 2位 岩出SPC 吉富一花  
 3位 岩出SPC 山本健人  
 3位 岩出SPC 芝蛸斗  
 ※岩出市卓球協会主催

## 第28回紀南青少年兼第35回紀南ジュニア選手権バドミントン大会

- 日時 3月25日(日)  
 ○場所 新宮市立総合体育館  
 新宮市立王子ヶ浜小学校体育館  
 新宮市蓬萊体育館  
 ▼小学生男子シングルス  
 3位 山本遥希  
 ▼小学生男子ダブルス  
 3位 山本遥希 岩田司  
 ▼小学生新入団女子ダブルス  
 2位 長谷川志乃 鉄沢ひかり  
 ▼小学生低学年女子ダブルス  
 3位 山本陽世 三毛菜愛  
 ▼小学生高学年女子シングルス  
 3位 吉川真央  
 ▼中学生男子シングルス  
 2位 田村悦希  
 ▼中学生男子ダブルス  
 3位 田村悦希 田中将人  
 ▼中学生女子シングルス  
 1位 高垣凜乃  
 ▼中学生女子ダブルス  
 2位 藤井七海 高垣凜乃  
 ※岩出市バドミントンスポーツ少年団所属

## 岩出市ペタンク協会 3月定例会

- 日時 3月27日(火)  
 ○場所 大宮神社境内練習場  
 優勝 小原尚志・藤田妙子 辻敏美  
 2位 田和順子・大島瞭子 吉田福子  
 3位 大塚勲・大津留紀之 福田守  
 ※岩出市ペタンク協会所属

## 平成30年工業統計調査を実施します

工業統計調査は、我が国の工業の実態を明らかにすることを目的とした統計法に基づく報告義務がある重要な統計です。調査結果は中小企業施策や地域振興などの基礎資料として利活用されます。

調査時点は平成30年6月1日です。調査票へのご回答をお願いいたします。

経済産業省・都道府県・市区町村



# 青少年健全育成 コーナー

生涯学習課 青少年女性係 ☎ 62-2141 (内線 282・283)

## 岩出市地域活動連絡協議会（父母子ども会）の紹介

### 子どもを育てて大人も成長しよう！

岩出市地域活動連絡協議会は、子ども達の健全育成を願い地域ぐるみで活動している組織です。お互いの親睦をはかりながら、地域社会における子ども会の運営について協議するとともに、相互の連絡提携を図ることを目的に活動しています。普段は、子ども会それぞれで活動することが多いですが、全体の事業として、ドッジボール大会やキャンプなどを合同で開催しています。昨年行われた岩出市ドッジボール大会では、多くの子ども会が参加し、優勝したチームは、岩出市代表として県のドッジボール大会に出場しました。地域に子ども会があり加入されていない、子

ども会を結成したいという場合は、事務局にお問い合わせください。

### ★ジュニア・シニアリーダー募集

地域活動連絡協議会では、子どもたちにイベントやレクリエーションゲームの中で指導してくれるなど活躍してくれるジュニア・シニアリーダーを募集しています。

岩出市に在住の中・高校生の方で興味がある方は事務局にお問い合わせください。

**問** 岩出市地域活動連絡協議会事務局（生涯学習課内）  
(内線 285)



▲ドッジボール大会の様子



▲合同キャンプの様子

## 緑花センター のお知らせ

〔住所〕〒649-6211 岩出市東坂本672

〔電話〕62-4029 〔FAX〕63-2570

〔HP〕<http://www.w-botanicalgarden.jp>

### 6月の休園日

5日(火),12日(火),  
19日(火),26日(火)

早朝開園のご案内…6月30日(土)、7月1日(日)、7日(土)、8日(日) 各日午前7時より開園

6月の花ごよみ…アジサイ、ルピナス、ジキタリス、ハナショウブ、ハス

【展示会】		
6月9日(土)、10日(日)	山草展	9:00～17:00(最終日16:30まで) 即売あり
6月16日(土)、17日(日)	古典植物と山野草展	9:00～17:00(最終日16:30まで) 即売あり
6月23日(土)、24日(日)	野生ラン展	9:00～17:00(最終日16:30まで) 即売あり
6月30日(土)、7月1日(日)	古典植物と山野草展	9:00～17:00(最終日16:30まで) 即売あり
7月8日(日)	寒らん・春らん新芽と柄物展	9:00～15:45 即売あり
【教室】		
6月24日(日)	アジサイの剪定教室	9:30～12:00、参加費300円、事前申込要
【イベント】		
7月7日(土)～7月29日(日)	園内花と緑の写真コンテスト(応募受付)	参加費200円

税・料金  
健康・介護  
環境・エコ  
募集  
講座・催し  
お知らせ  
大会結果  
子育て  
相談

# 子育て コーナー



6月

## 乳幼児保健事業予定表

場所：総合保健福祉センター

### 乳幼児健康診査

受付時間 13:00 ~ 13:15

■ 4か月児（平成30年2月生）  
25日（月）・26日（火）

■ 7か月児（平成29年11月生）  
19日（火）・20日（水）

■ 1歳8か月児  
（平成28年10月生）  
13日（水）・27日（水）

受付時間 13:00 ~ 13:30

■ 3歳6か月児  
（平成26年11月生）  
8日（金）・15日（金）

### 乳幼児健康相談

受付時間 9:00 ~ 9:30

■ 10か月児（平成29年7月生）  
13日（水）・27日（水）

■ 2歳6か月児  
（平成27年11月生）  
8日（金）・15日（金）

### 栄養教室（離乳食）

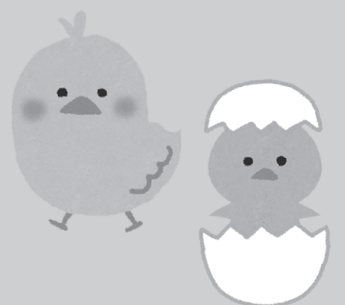
受付時間 9:45 ~ 10:00（予約制）

19日（火）

内容：栄養指導、育児指導

問 保健推進課 保健予防係

☎ 61-2400



## みんなあつまれ いわでっ子

地域子育て支援センターでは、親子のコミュニケーションを深め、みんなで楽しいひと時が過ごせるように、ふれあい遊びなどを実施します。

### ○受付開始日

- ・2歳児：6月13日（水）
- ・1歳児：6月14日（木）
- ・0歳児：6月15日（金）

午前9時～午後5時

電話でお申し込みください。

※定員になり次第終了させていただきます。

### 申・問

地域子育て支援センター

☎ 61・2983



7月	対象	あそび	時間	場所	定員
9日（月） 23日（月）	2歳児 （平成27年4月2日生 ～平成28年4月1日生）	水・プール遊び	午前10時30分 ～11時30分	総合保健福祉 センター	各 15組
6日（金） 20日（金）	1歳児 （平成28年4月2日生 ～平成29年4月1日生）				各 10組
10日（火） 24日（火）	0歳児 （平成29年4月2日生 以降）				各 10組

## 簡単クッキング

気持ちにゆとりを持って、子育てでも楽しくなります。

お子さんのために簡単クッキングに参加しませんか！

○日時 6月27日（水）

午前10時～正午

○場所 総合保健福祉センター

○講師 浅澤 恵氏

○対象 子育て中の保護者

○定員 15組

○1歳以上一時保育あり

希望の方は、6月4日（月）

から電話でお申し込みください。受付時間は午前9時～午後5時まで。

### 申・問

地域子育て支援センター

☎ 61・2983

## 岩出市母子保健推進員による 子育てひろば あいあい

♪ひとりぼっちのお母さん、お友だちを探しているお母さん  
出かけてみませんか  
♪子育てに悩んでいるお母さん、お父さん、話してみませんか

♪自分の子どもと同じ年齢のお友達を探してみませんか  
♪違う年齢のお友達と一緒に遊んでみませんか

♪様々な子育て情報を発信したい人、受信したい人、ご自由  
にどうぞ

♪絵本の読み聞かせや手遊びも  
するよ！

○日時 6月13日（水）

午前9時30分～11時30分

（この時間中でしたら、自由に入室・退出できます。）

※毎月 第2水曜日

※毎月 第2水曜日

○場所 総合保健福祉センター  
3階 小ホール  
○持ち物 お子さんに必要な物（飲み物は、お茶のみ可）  
詳しくは、お問い合わせください。

☎ 61・2400

## ☆子育て支援サイト☆

市の子育て支援サイトでは、子育て支援・サービス情報や、イベント情報等をお知らせしています。お子さまのお写真を掲載するコーナーもありますので、ぜひご覧ください。

## 平成 30 年度学童保育夏休み入所者募集

夏休み期間中、保護者が働いている間や日中保育ができない家庭等の児童を対象に、次のとおり学童保育の受付を行います。

○**利用期間** 7月21日(土)～9月1日(土)

○**利用料** 17,600円(1日でも利用があれば全額必要になります)

### 【受付】

○**日時** 6月18日(月)から6月29日(金)まで  
午前8時45分から午後5時30分まで(※土日を除く)

○**場所** 岩出市役所 子育て支援課

○**必要書類**

- ・申込書
- ・保護者(父母)の保育を必要とする書類

・児童手当からの徴収申出書

・減免申請書(対象者のみ)

※提出時は、印鑑をご持参ください。

※郵送での申込みも可能です。(期間内消印可)

※希望者が定員を超える場合は、保育の必要性を審査して入所者を決定します。

○**対象児童** 小学1年生から6年生

○**申込書配布**

・子育て支援課

・市ウェブサイトからダウンロード可

※詳しくは、市ウェブサイトをご覧ください。

問 子育て支援課 子育て支援係(内線356)

## 児童手当の現況届(更新手続き)の提出はお早めに!

子どもの養育状況を確認するために、6月に現況届の提出が必要です。

児童手当を受給されている方は、6月4日から6月15日までの間に、児童手当現況届をお忘れのないよう提出してください。(郵送可)

現況届の通知は5月下旬ごろに子育て支援課から送付いたします。未提出の場合、受給資格があっても、6月分以降の児童手当が受けられなくなりますので必ず提出してください。

問 子育て支援課 児童福祉係(内線324)

## いわでっ子

岩出市内の  
3歳までのお子  
さんの写真を

大募集!



※年齢は申込み時の年齢です。



こういちろう  
光一郎ちゃん(2歳5ヵ月)

◆ニコニコ笑顔が可愛いね。優しい男の子に成長してね。



そうま  
壮麻ちゃん(5ヵ月)

◆壮麻がいてくれて毎日が楽しいよ。元気で優しい子に育ってね。



かずおみ  
壺臣ちゃん(8ヵ月)

◆ビッグになります♪

①氏名(ふりがな) ②生年月日 ③住所 ④電話番号 ⑤メールアドレス ⑥メッセージ(30文字以内)を記載の上、写真データ(1MB以上)を添付しメールでご応募ください。8月号掲載の締切は6月22日(金)です。応募多数の場合は抽選とさせていただきますので、ご了承ください。 ■あて先 市長公室 市民ふれあい係 koushitsu@city.iwade.lg.jp

6  
月

困ったときは 相談してください  
こちらまで!



岩出市役所 ☎ 62-2141 (代)

相談	日時	場所	内容	問い合わせ先
消費生活相談 (岩出市開設)	5日(火)・19日(火) 午後1時～4時	岩出市役所 2階 第7会議室	悪質商法によるトラブルや架空請求、貸金業者からの借金問題などの消費者問題についてご相談ください。	市長公室 ☎61-6966
消費生活相談 (紀の川市開設)	13日(水)・27日(水) 午後1時～4時	紀の川市役所南別館 2階 相談室(小)	紀の川市開設日もご利用いただけます。	紀の川市商工労働課 ☎79-3919
行政相談	20日(水) 午後1時～3時	桜台地区公民館 第1会議室	行政サービスに関する苦情、行政の仕組みや手続き等、どんなことでもお気軽にご相談ください。	市長公室 (内線119)
教育相談	月～金曜日 午前8時45分～ 午後5時30分	○スクールカウンセラー ・山崎小学校・山崎北小学校 ・上岩出小学校 ・岩出中学校・岩出第二中学校 ○スクールソーシャルワーカー ・岩出中学校・岩出第二中学校 ○岩出市青少年センター	岩出市内の小中学生や保護者の方を対象に、学習や生活、不登校や子育て等教育全般に関する相談を受け付けています。	・在籍の小中学校 ・青少年センター ☎61-7007 ・教育総務課 (内線367)
		○適応指導教室「フレンド」	岩出市内の小中学校に在籍する児童生徒の、不登校や子育てに関する相談を受け付けています。	適応指導教室 ☎62-0892
子育て相談	月～金曜日 午前9時～午後5時	和歌山県立医科大学 小児成育医療支援室	子育ての悩みなどの相談を受け付けています。電話で相談後、相談内容で面談が必要であれば、予約日を決めて来院していただきます。	和歌山県立医科大学小児成育医療支援室 ☎073-441-0808 ☎073-441-0826
	毎週木曜日 午後2時～4時	公立那賀病院(問い合わせは、和歌山県立医科大学小児成育医療支援室へ)		
健康相談	毎週月曜日 午前9時30分～11時	総合保健福祉センター	健康や育児等について	保健推進課 ☎61-2400
こうのとりの相談	医師と相談	那賀振興局健康福祉部相談室	不妊専門医による面接相談(予約制)	那賀振興局健康福祉部保健福祉課 ☎61-0049
	月～金曜日 午前9時～午後5時45分	電話相談	保健師による電話相談	
ふれあい相談	毎週月曜・金曜日 午前9時～午後4時	総合保健福祉センター	家事(離婚、相続、遺言、夫婦関係等)・事故・民事(破産・損害賠償等)・労働問題など	社会福祉協議会 ☎63-3246
ふれあい専門相談	第3火曜日 午後1時～4時		税務相談	
	第4火曜日 午後1時～4時		民事・登記相談	

# 人権を考えるつどい発表作文

小中学生のメッセージ

## 戦争でうばわれる命

3/8回



山崎北小学校 5年  
(学年は発表当時の学年です。)

いばたかな  
井端 加奈

戦争のDVDを観て、「戦争は、絶対にしてはいけないこと」と、改めて思いました。

なぜかという、勝つても負けても多くの犠牲者が出るからです。そしてその多くの犠牲者の一人ひとりに「夢」「希望」「家族」があります。その大事なものを全てを奪ってしまう戦争は、きらいです。

もし私が戦争をしている時代に生まれ、空襲で家族や友達を失ってしまったら、相手の国を一生きらいになると思います。それだけで収まれば良いけれど、悲しみと怒りで仕返しをしてしまうから戦争が続くし、犠牲者がふえるのだと思います。本などで「お国のために」と

出てきますが、私はそれが本当

にお国のためだとは思いません。たくさん犠牲者、家族を失った人がいます。戦争中、戦地にいる人、その帰りを待つ人、多くの人が口には出せず心の中で「戦争なんか早く終わってほしい。」と思つていたはず

です。

戦争のことについて、母に聞いてみました。すると母は、私のひいおじいちゃん、ひいおばあちゃんが書いた手紙を出してきてくれました。その手紙は母が小学四年生の時、「一つの花」で戦争について学んだ時のものでした。

ひいおじいちゃんの手紙には、戦争で兵隊として中国にい

た時、戦友の戦死を目の当たりに見た時のこと、なぜ戦争が起るのか、なぜ人と人が殺し合うのかをずっと考えていたことが書かれてありました。この先どんな怖いことやつらいことがあっても、戦争の悲さんな体験よりつらいことはない。そして、この手紙を書くのに、つらくても長い時間がかかったそうです。戦争が終わって四十年も経っていたのにです。

ひいおばあちゃんの手紙には、日本が戦争をしていたころの田舎の生活の様子が、半紙に細かい字でたくさん書かれて

ありました。その中で特に心に残ったことは、竹やりの練習をしたということ。私と同じくらいの年の女の子が戦う練習をします。そして毎日、トンガやくわを持って学校へ登校し、道を直したり、運動場を耕して

いもや豆、なんきんなどを植えたりしたそうです。毎日みんなが遊んでいる運動場が畑になるなんて、想像できません。あんなにかたい土の運動場を耕すなんて、自分なら文句を言わずにできるだろうかと考えました。お昼には、給食はもちろん弁当のごはんも無かったので、走っておかゆを食べに帰ったそうです

す。そして、その貧しい食事に体がたえきれず、栄養失調で亡くなった友達もいたそうです。都会に比べて食べ物がたくさんあった田舎でもそんなことが起こります。戦地にいる人だけが亡くなるのではないのです。今は栄養のある給食をおかないっぱい食べられ、友達としゃべりながらゆつくり食べるようになります。食べ終わったら、急いで運動場へ行き、ドッジボールをします。昔はおかゆを食べるとすぐに走って畑を耕しに戻ったそうです。

五年生になって、国語で新聞の勉強をしました。そのとき先生から、「毎日、新聞をめぐってみよう」と言われ、毎日ではないけれど見るようになりました。新聞を見ると、何が書いてあるのか全然分からない記事、事もあれば、興味のある記事、

地域の記事など様々です。見出しや小見出しを見ていくと、争いの記事をよく見かけます。特に八月は広島と長崎に原子爆弾が落とされたり、終戦をむかえた月なので、それに関する記事が多かったです。七月になると増えはじめ、八月になると毎日のように目にします。争いの記事の中にも、七十二年前の太

平洋戦争のことや、日本から遠く離れた国で起こっている最近のテロ、すぐとなりの北朝鮮のミサイルのことなど色々あります。北朝鮮のミサイルから戦争になっていかないか、とても心配です。父や兄、近所の人たちが戦いに行つて帰つてこないかもしれないなんて想像したくないです。人の考え方がみんなちがうように、それぞれの国の考え方や文化がちがうことは良いことだと思ふけれど、それが原因で、争いになっていきます。

日本は戦争は絶対しないと書いていますが、何がきっかけで戦争をしてしまうかわかりません。この先絶対戦争を起こさないために、今の私達にできることを考えてみました。「戦争は絶対だめ」と思うだけではいけないと思います。戦争に関心を持つて学ぼうと思います。募金やエコの活動することも遠く離れた国の争いがなくなることにつながるかもしれません。

食糧不足や水不足も国がそれを取り合つて争いになるのを防げるかもしれないからです。

戦争は本当に怖いことだと思ふので考えたくないし忘れたくないけれど、大切なことなので、ずっと覚えておくようにします。

# 図書館へ行こう!

本や行事についてのお問い合わせは電話どうぞ!

岩出図書館 (根来1472-1)

TEL.62-7222 FAX.62-7150

## 6月のカレンダー

開館時間		岩出図書館 午前10時～午後7時 岩出図書館を除く分館・分室 午前10時～午後6時30分											
岩出図書館・駅前ライブラリー・総合保健福祉センター図書室							中央公民館図書室・上岩出地区公民館図書室						
日	月	火	水	木	金	土	日	月	火	水	木	金	土
					1	2						1	2
3	4	5	6	7	8	9	3	4	5	6	7	8	9
10	11	12	13	14	15	16	10	11	12	13	14	15	16
17	18	19	20	21	22	23	17	18	19	20	21	22	23
24	25	26	27	28	29	30	24	25	26	27	28	29	30

☆本はおひとり10冊まで2週間借りることができます。 ■印は休館日です。  
 ☆視聴覚資料はおひとり3点まで2週間借りられます。  
 休館中の本の返却は、図書館正門右の返却ポスト、または駅前ライブラリーの返却ポストをご利用ください。  
 ※DVD・ビデオ・CDなどの視聴覚資料、紙芝居など、破損の恐れのある資料は開館時に直接カウンターにお返しください。視聴覚資料は岩出図書館カウンターでお返しください。

### 6月のおはなし会

#### ○図書館ボランティアによるおはなし会

3日(日)・10日(日)・・・「おはなしドロップス」  
 17日(日)・24日(日)・・・「おはなしのとびら」  
 午後1時30分から  
 岩出図書館おはなし室

#### ○図書館スタッフによるおはなし会

9日(土)・・・「おはなしのじかん」  
 午後2時から  
 総合保健福祉センター図書室おはなし室

#### ○図書館スタッフによるおはなし会

23日(土)・・・「おはなしパレット」

午後3時から  
 岩出図書館おはなし室

※子ども向けですがどなたでも  
 お楽しみいただけます。



### 国語の教科書にのっている本を読もう!

岩出図書館では、小・中学校の教科書展示会に合わせて、岩出市内の小・中学校で使用している国語の教科書にのっている本の特別展示を行いますので、どうぞご利用ください。展示期間は次のとおりです。

教科書展示会 6月15日(金)～7月1日(日)

国語の教科書にのっている本の特別展示

6月2日(土)～8月29日(水)

場所 岩出図書館 展示コーナー

### 図書館講座「楽しく学ぼう!『生き物と私たちと環境』」

小学校でおなじみの「どうぶつせんせい」をお招きし、環境について学びます。映像や標本を見たり、ゲームをしたり、みんなで話し合ったりして、生き物の多様性と自分とのつながりを、楽しく考え合いましょ。調べ学習のテーマ選びのヒントにもなりますので、夏休みの宿題にも役立ちます。ぜひご参加ください。

○日時 6月30日(土) 午後1時30分から

○場所 岩出図書館 大会議室

○対象 小学生～一般

○定員 100名

○講師 動物教材研究所 pocket 主宰 松本 朱実氏

○申込方法 6月3日(日)から受付開始。岩出図書館カウンターまたは電話でお申込みください。

### 図書館 DVD 上映会

#### ☆アニメDVD上映会

○日時 6月16日(土) 午後2時から

・おさるのジョージ(87分)

○場所 岩出図書館 大会議室

○定員 100名 ※申込不要



### 図書館講座「親と子の自由研究」

夏休みの自由研究に何をすればいいかわからない・・・そんなときは、身近なテーマをひとつひねり!

夏休みのたびに3人の息子さんと15年間にわたり取り組んだ自由研究の記録を書いた本「親と子の自由研究 家の近くにこんな生き物!」の著者、太田和良さんが、子育て論を交えながら、研究課題の見つけ方や親子での取り組み方などをお話してくれます。お話の後には、楽しく体験していただけるワークショップ「ブーメランを作って飛ばそう!」を行いますので、ぜひご参加ください。

○日時 6月23日(土) 午前10時30分から

○対象 小学生～中学生とその保護者

○講師 太田 和良 氏

○申込 6月3日(日)から受付開始。岩出図書館カウンターまたは電話でお申込みください。

○場所 岩出図書館 大会議室

○定員 20名



写真横のQRコードを携帯電話で読み込むと、動画が再生できます。動画が再生されない場合は、市ウェブサイトからご覧ください。

## 地域の交通安全のために

ときめき交通大学入学式を挙行了しました **4/20**

今年度は26名の方がご入学され、交通ルールや運転技能の再確認など、交通安全に向けた知識を習得されます。ご入学された皆さま、ぜひ頑張ってください。



## 地域の安全を願って

那賀地区地域安全運動 **5/11**

那賀地区防犯協議会では、「那賀地区地域安全運動」(5月11日から10日間)の実施に伴い、同運動初日に出発式を行いました。



## 姫路市で岩出をPR!

第69回姫路お城まつり **5/12**

姫路市で、5月11日～13日の3日間、姫路お城まつりが開催されました。市の販売ブースが出展し、岩出をPRしてきました



## 交通ルールを学びました!

春の交通安全教室が行われました **5/10**

市内の公立保育所において、春の交通安全教室が実施されました。児童たちは、岩出警察署の先生から交通ルールについて学びました。



# 大雨・洪水による災害について

梅雨期は大雨による洪水等の災害が発生しやすい時期です。  
土砂災害や河川増水、氾らんなどに嚴重に警戒してください。



## ○大雨、洪水時の注意点

- ・最新の気象情報に十分注意する
- ・河川に近づかない
- ・危険を感じたら早めに自主避難する

なお、気象情報等を携帯電話やパソコンに電子メールでお知らせする「防災わかやまメール配信サービス」も無料で登録できますので、ぜひご利用ください。

## 登録方法

### ①迷惑メール防止機能の解除

登録を行う前に、「bousai.pref.wakayama.lg.jp」ドメインからのメールを受信できるように設定してください。

### ③返信メールが届きます

登録用URLが記載されたメールが返信されます。

### ②空メール送信

regist@bousai.pref.wakayama.lg.jp

上記アドレスに空メールを送信してください。(件名、本文の記入は不要です。)

### ④登録

登録用URLにインターネット経由でアクセスし、情報を登録します。

以下のQRコードを携帯電話で読み込んでメールを送信することも可能です。



←このQRコードを  
携帯電話で読み取って  
ください。



### ⑤登録完了

登録後に、登録完了通知メールが届けば、登録は完了です。

※登録内容の変更も、登録と同じ手順になります。

※登録内容の変更時、登録完了メールは届きませんので、ご注意ください。

問 総務課 危機管理室 ☎ 62-2141 (内線 132・133)

## 第9回 根來寺 ほたと灯りのコンサート

**日時** 6月9日(土) 午後7時開演(約1時間30分)

**場所** 岩出市根來寺 光明殿内

**出演** Hot coffee

田原 真理(フルート)・榎本 理沙(オーボエ)・森田 美穂(クラリネット)

福神 陽香(ホルン)・村尾 梓(ファゴット)

**入場料無料**

※駐車場が不足していますので、なるべく乗り合わせ等のご協力をお願いいたします。



問 岩出まちづくり協議会 ☎ 62-7106