

# ● 広報いわで iwade



あけまして  
おめでとう  
ございます

岩出市イメージキャラクター  
そうへいちゃん

## ◎ 表紙の写真

岩出市消防団出初式一斉放水の様子



## CONTENTS

新年のごあいさつ	p 2~3
岩出市議会議員一般選挙の投票日	p 4~5
本人通知制度が始まります	p 7
冬の節電にご協力をお願いします!	p 8
市役所での所得税確定申告会場のご案内	p 10
第7回岩出マラソン大会参加者募集!	p 32

# 1

Jan  
2013  
No.82

# 初春のお慶び申し上げます



## 新年のごあいさつ

岩出市長 中芝正幸

あけましておめでとうございます。

市民の皆様方におかれましては、輝かしい新春を健やかに迎えのことと心からお慶び申し上げます。また、平素は市行政の各分野にわたり、深いご理解とご協力を賜り厚くお礼申し上げます。

昨年9月には、市長選挙が執行され、多くの市民の皆様方のご信任をいただき、引き続き市政を担当させて頂いていただくこととなりました。新春にあたり改めてその重責に身が引き締まる思いであります。

さて、岩出市は、誕生7年目を迎え、健康で明るい、安心・安全なまち、市にふさわしいまちの実現を目指して様々な施策を講じ、計画的にまちづくりを進めております。しかしながら、世界的な景

気低迷が続ぎ、未だ回復基調にはいたっておらず、国内においても、デフレ状況

が長引き、今後益々厳しい社会経済情勢が続くものと予想されます。こうした状況下、本市においても、税収が伸び悩み、国や県からの交付金・補助金の削減が続いている一方で、医療費をはじめとする社会保障費が増え続けている状況の中、健全財政を堅持していくためには、自主財源の確保、特に税(料)金の収納率の向上が急務であり、行政サービスの低下をきたすことのないよう、事務事業の見直し、投資的経費のコスト削減等に取り組んでいるところでございます。

本市における今後の重点事業ですが、まず国・県事業におきましては、平成27年度の完成に向け、「京奈和自動車

道紀北西道路(打田I.C.～和歌山

J.C.T)の整備が進められております。この道路が完成すると、京都、奈良、和歌山間の移動短縮が図られること

により、地域間交流の促進や関西国際空港等へのアクセスの向上により、物流の効率化や経済活動が活性化され、地域に新たな活力を生み出すものと期待できることから、整備促進を国へ要望してまいります。市内周辺道路の整備につきましては、「県道新田広芝岩出停車場線整備事業」や「県道交差点改良事業」を進めていただいております。また、「府県道泉佐野岩出線の4車線化工事」につきましては、和歌山県側では府県境から備前交差点までの4車線化が完成しており、引き続き、岩出橋の架け替えを含めた

県道岩出野上線の南進整備事業を進めていただいております。大阪府側につきましても、平成25年度の概成(概ね4車線化)を目指し、府道の整備事業を進めていただいております。次に、市民の皆様方から緑のサポーターとして募金をお寄せいただきました、「一乗閣(旧県議会議事堂)」の修復保存事業につきましては、平成26年度に完成予定であり、完成後は、本市の観光、地域活性化に大きく寄与する施設になるものと考えております。

次に、市事業としましては、平成27年度の完成に向けて、府県道泉佐野岩出線から直接クリンセンターにアクセスできる「市道押川根来線」を新設いたします。また、平成25年度に完成予定の「京奈和自動車道紀北東道路(高野口I.C.～打田I.C.)」及び平成27年度に完成予定の「京奈和自動車道紀北西道路(打田I.C.～和歌山J.C.T)」の開通に伴う市内渋滞対策事業として、「市道交差点改良事業」や「市道東坂本西国分1号線」等による歩道設置や交差点改良等の道路整備を順次進めるとも



に、京奈和自動車道開通に伴い市内に建設されるフルインターチェンジ（岩出I・C（仮称））へのアクセス道路として、府県道泉佐野岩出線と県道粉河加太線を結ぶ「市道根来安上線」の整備を進めてまいります。次に、「浸水対策事業」においては、市内全域の排水計画を見直し、年次計画に基づいて進めており、県

が現在、改修工事を進めている根来川・住吉川の早期完了を引き続き強く要望してまいります。最後に、近い将来発生し、甚大な被害を及ぼすことが予想されております南海トラフ地震に対する被害を最小限に抑えるため、生活道路の環状化、道路橋梁の耐震化等に取り組むとともに、地域防災訓練の実施、自主防災組

織の育成等、地域住民の防災意識の高揚を引き続き図ってまいります。都市化が益々進む岩出市では、住民の皆様方のニーズも一段と多様化しており、職員に求められる行政能力も高度化・多様化してきておりますが、職員一人丸となって、市にふさわしいまちづくり、バランスのとれたまちづくりの実現

を目指してまいりますので、今後とも市民の皆様方のご支援、ご協力を賜りますようお願い申し上げます。結びに、市民の皆様方にとりまして素晴らしい年になりますようご祈念申し上げます、新年のごあいさつとさせていただきます。



# 新年のごあいさつ

## 岩出市議会議長 上野耕志

あけましておめでとうございます。皆様には希望に満ちた輝かしい初春をお迎えのこととお慶び申し上げます。また、日ごろから議会活動にご理解、ご協力を賜り心から深く感謝申し上げます。

昨年を振り返りますと、5月に42年ぶりに国内の全原発が止まり、代替エネルギー等、エネルギーの安定確保がいつそう大きな課題となったところであります。また、学校におけるいじめが社会問題となり、学校、教育委員会などの関係者が一丸となった取り組みが求められて

いるところです。経済状況では、近年急速に普及が進むスマートフォン・タブレット端末によつて、生活の質の改善や市場拡大効果が期待されるものの、欧州、中国を中心とした海外経済の減速や、長期にわたる円高は輸出の勢いをそぎ、加えて、周辺国との外交上の緊張感の高まりに伴う生産の低迷をはじめ、非常に厳しいものとなりました。

そのような中、国では、世界最速のスピードで進む少子高齢化に対応するため、消費税増税法案や社会保障と税の一

体改革関連法案が成立しました。市民生活に大きく影響する課題であり、より公正・公平で、バランスのとれた社会保障制度の確立が求められております。

本市においては、現在、国や県の事業として、京奈和自動車道紀北西道路や府県間道路泉佐野岩出線の4車線化工事の南進整備が計画的に進められ、市事業としても、昨年、市道安上中島線の全線供用が開始され、引き続き、渋滞対策や歩道設置などの都市基盤整備が進められております。他にも、市民生活の基礎であ

る医療・介護、子育て支援などの保健福祉を充実させ、誰もが安心して住み続けたいと思うまちへと継続的な施策の推進がなされております。

これらの施策を推進するため、行政とは独立・対等の関係にある市議会は、議会改革を進めながら、より活発な議論を通して議会の活性化を図り、行政が公平・効率的な自治体運営をしているか監視することは重要と認識しておりますが、過度に対立を繰り返すのではなく、適度な緊張感を持ち、明るく元気なふるさと岩出市を構築するため、車の両輪となつて岩出市の発展にあたってまいりますと考えておりますので、いつそのご支援を賜りますようお願い申し上げます。

結びに、市民の皆様にとりまして、本年がより実りある飛躍の年となりますようご祈念申し上げます、新年のごあいさつとさせていただきます。

# 選挙管理委員会からお知らせ

選挙に関する問い合わせは、  
岩出市選挙管理委員会事務局 TEL 62-2141（内線 125）

# NEWS IWADE

## 岩出市議会議員一般選挙の投票日は、

# 1月27日（日）です

### ◇告示日

1月20日（日）

### ◇投票日

1月27日（日）

### ◇投票時間

午前7時～午後8時

ただし、第3（境谷）、第5（押川）投票所は、午後7時までです。

### ○投票できる方は

満20歳以上で、3ヶ月以上岩出市に住所を有し、岩出市の選挙人名簿に登録されている方です。

具体的には、平成5年1月28日以前に生まれた方で、平成24年10月19日以前に岩出市に転入の届出をされて、引き続き岩出市に住所を有している方です。

ただし、投票日当日までに岩出市から転出された方は、投票所入場券が送付されても投票することができません。

### ○投票するには

投票日当日は、送付された投票所入場券を持参し、入場券に記載されている投票所で投票してください。

投票できるはずなのに、入場券が届かない場合や紛失した場合などは市選挙管理委員会までお問い合わせください。

### ○投票日に投票所へ行けない方は

仕事や旅行などの理由で投票日当日に投票所で投票することができない見込みの方は期日前投票ができます。

### ◇期間

1月21日（月）～1月26日（土）

### ◇時間

午前8時30分～午後8時

### ◇場所

岩出市役所1階第1会議室

### ○入院や他市町村に滞在されている方などは

不在者投票ができる施設として指定されている病院や老人ホームなどに入院等をされている方は、その施設で不在者投票ができますので、施設の長に申し出てください。

他市町村に滞在されている方は、滞在先の市町村で不在者投票ができますが、手続が必要となり、時間を要しますので、市選挙管理委員会へお早めにお問い合わせください。

### ○郵便等による不在者投票

次の①または②に該当する方は、郵便等により自宅で不在者投票ができます。

### ①交付を受けた身体障害者手帳に、障害の程度が、両

下肢、体幹、移動機能の障害にあつては1級または2級、心臓、じん臓、呼吸器、

ぼうこう、直腸、小腸の障害にあつては1級または3級、免疫、肝臓の障害にあつ

ては1級から3級までである者と記載されている方

②交付を受けた介護保険の被保険者証に、要介護5である者と記載されている方

なお、郵便等による不在者投票をしようとする場合は事前の登録が必要であり、この

手続に時間を要しますので、市選挙管理委員会へお早めにお問い合わせください。

大切な一票を  
お願いします



## 投票所・投票区域一覧表

投票区	投票所所在地	投票所の名称	通称名	区域
第1投票区	岩出市 清水 386 番地の 12	岩出地区公民館		大町・高塚・清水・宮
第2投票区	岩出市 中黒 52 番地の 2	山崎地区公民館		中黒・湯窪・金屋 畑毛 (1 ~ 269・303 ~ 331)
第3投票区	岩出市 境谷 255 番地	境谷集会所		境谷
第4投票区	岩出市 根来 535 番地の 2	岩出市農業構造改善総合センター	根来地区公民館	根来 (475 ~ 2278・2280 ~ 2366) 森・堀口・尼ヶ辻
第5投票区	岩出市 押川 133 番地	押川集会所		押川
第6投票区	岩出市 水栖 199 番地の 3	岩出市農家高齢者創作館	上岩出地区公民館	中迫 (1 ~ 104・568 ~ 666) 水栖・野上野 (35 ~ 546)
第7投票区	岩出市 山崎 122 番地	岩出地区水田利用再編対策研修指導施設	船山地区公民館	船戸・山崎
第8投票区	岩出市 吉田 382 番地の 44	鴨沼集会所		吉田 (68 ~ 445)
第9投票区	岩出市 山 508 番地の 30	山宮の浦自治会集会所		山 (1 ~ 539) 相谷 (120 ~ 212)
第10投票区	岩出市 西野 264 番地	岩出市中央公民館		西野・高瀬・備前 中島 (864 ~ 918)・畑毛 (270 ~ 302)
第11投票区	岩出市 荊本 63 番地の 2	岩出市立市民総合体育館		曾屋 (374 ~ 387・420 ~ 458)・ 川尻 荊本・中迫 (105 ~ 567・667 ~ 708)
第12投票区	岩出市 紀泉台 428 番地	紀泉台地区公民館		原・西安上・紀泉台・安上
第13投票区	岩出市 北大池 84 番地の 2	上岩出地区コミュニティセンター		北大池 (1 ~ 333・354 ~ 489) 南大池・東坂本・新田広芝
第14投票区	岩出市 岡田 463 番地	岡田集会所		岡田 溝川 (1 ~ 208・271 ~ 310)
第15投票区	岩出市 金池 92 番地	岩出市総合保健福祉センター	i i (あいあい)センター	金池・赤垣内・波分 曾屋 (1 ~ 373・388 ~ 419)
第16投票区	岩出市 西国分 668 番地	社会福祉法人皆楽園在宅介護支援センター	皆楽園	溝川 (209 ~ 270) 西国分
第17投票区	岩出市 中島 137 番地の 3	中島会館		中島 (1 ~ 863・919 ~ 1284)
第18投票区	岩出市 山 719 番地	サンホール		吉田 (1 ~ 67) 山 (540 ~ 1005) 相谷 (1 ~ 119・213 ~ 630)
第19投票区	岩出市 桜台 494 番地	桜台地区公民館		根来 (1 ~ 474・2279)・今中・ 桜台 野上野 (1 ~ 34)・山田・北大池 (334 ~ 353)

## 駅に感謝の気持ちをこめて 那賀生座布団を寄贈

県立那賀高等学校の生徒のみ  
なさんが、日ごろお世話になっ  
ている最寄り駅のJR岩出駅に  
感謝の気持ちをこめて、手作り  
の座布団を寄贈し、多くの乗客  
らに利用されています。この取  
り組みは、「岩出駅に座布団を  
置こう」をテーマとした「生活  
文化」という家庭科の授業の一  
環です。

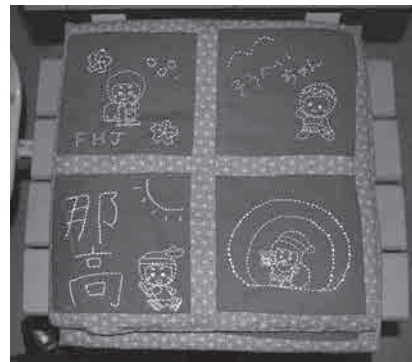
那賀高校の3年生の生徒たち  
54名は、座布団14枚を寄贈。3



4人で班を作り、紺の生地  
に、「うさぎ、辰、桜、リス、  
岩出市イメージキャラクターそ  
うへいちゃん」等の刺しゅうを  
し、座布団に縫い合わせまし  
た。

松尾彩加さん(17)は、「寒  
い中電車を待っているときに  
ちよつとも暖まっていただけ  
るようにとがんばって作りま  
した」と笑顔。中西梨々子さ  
ん(18)は、「刺し子で岩出市  
イメージキャラクターそうへい  
ちゃんを座布団に入れたので、  
そこにも注目してもらいたい。

ちなみに私たちの班では、勉強  
しているけれど机のないそう  
へいちゃんを入れました。」と  
話してくれました。



## 気持ちや元気を詰めて!

### 中央小学校の児童がお米を寄贈

11月19日、中央小学校の児童が、  
岩出市社会福祉協議会に、米30kg  
を寄贈しました。

たくさん詰まったこの米は、岩出  
市の社会福祉に役立てられます。

この米は、5年生111名が、  
田植えから稲刈りまで手掛けた  
米です。児童は「少しばかりです  
が、岩出市の社会福祉に役立てて  
ください」と、思いを伝えました。  
子どもたちの気持ちや元気が

◀写真は、5年生児童代表、左  
から1組越野笑花さん、2組三  
木愛梨さん、3組佐々木シユウ  
くん、4組島田竜之介くん



# 本人通知制度が始まります (平成25年1月1日から)

第三者に住民票の写し等証明書を交付した場合、事前に登録した方に交付の事実を通知する制度です。

○目的

住民票の写しや戸籍謄本等の不正請求や不正取得による個人の権利侵害の防止等を図るためです。

【第三者とは】

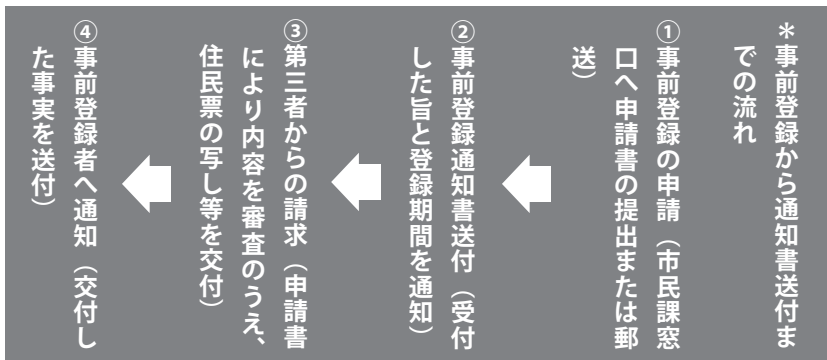
- ① 本人等が委任した代理人
- ② 個人、法人（債権債務関係事業所）、八士業（弁護士、司法書士、行政書士、土地家屋調査士、税理士、社会保険労務士、弁理士、海事代理士）

【通知の対象でないのは】

- ① 国、地方公共団体の機関からの公用請求により交付した場合
- ② 住民票関係では、本人と同一世帯の者に交付した場合
- ③ 戸籍関係では、本人と同一戸籍内の者、直系尊属、直系卑属に交付した場合

○通知を希望する場合、事前に登録が必要です。

\*事前登録から通知書送付までの流れ



\*登録できる者

- ① 岩出市の住民基本台帳に記載されている者
- ② 岩出市の戸籍の附票に記載されている者
- ③ 岩出市の戸籍に記載されている者

\*登録に必要なもの

- ★① 「岩出市本人通知制度事前登録申請書」
- ★② 本人確認書類（運転免許証、住民基本台帳カード、パスポート等顔写真付きの官公署発行の証明書）

【本人が申請する場合】

- ・ 上記の本人確認書類をお持ちでない方は、健康保険証、年金手帳、預金通帳、公共料金の領収書等複数お持ちください。
- 【代理人が申請する場合】
- ・ 未成年の法定代理人
- ★①と★②と戸籍謄本および代理人の本人確認書類
- ・ 成年後見人
- ★①と★②と登記事項の証明書および後見人の本人確認書類
- ・ その他の代理人
- ★①と★②と委任状および代理人の本人確認書類
- 【疾病その他やむを得ない理由および他市町村に居住している直接申請することができない場合は、郵送等で申請することができます。】
- \*登録期間は3年間
- ・ 事前登録受付後、登録されたことおよび登録期間を記載した通知書を送付します。
- ・ 登録期間満了日のお知らせの通知は行いませんのでご注意ください。
- ・ 登録期間の継続を希望する場合は、満了日の1か月前から受付できます。
- ・ (初回と同様の手続が必要です)。
- ・ 事前登録した内容に変更が生じた場合は、変更の届出が必要ですが、(変更届書の提出がない場合、廃止となります)。
- \*通知の対象となる証明書
- ・ 住民票の写し(除票含む)
- ・ 住民票記載事項証明書(除かれた証明書含む)
- ・ 戸籍謄(抄)本(除籍、改製原戸籍含む)
- ・ 戸籍一部事項証明書
- ・ 戸籍の附票(除附票含む)
- ・ 戸籍記載事項証明書(除かれた証明書含む)
- \*交付事実通知書の内容
- ・ 交付年月日
- ・ 交付の種別および通数
- 例..住民票の写し1通
- ・ 交付請求者の種別
- 例..第三者
- ・ 第三者のうち本人等が委任した代理人の場合は、請求者の住所、氏名は通知します。
- 問い合わせ先
- 市民課市民係
- Tel.62-2141(内線161)



新成人の門出をお祝いします  
平成25年岩出市成人式

○開催日時

1月14日(月・祝)

午前9時から受付  
午前9時30分開式

○開催場所

岩出市立市民総合体育館

○対象者

平成4年4月2日から平成5年4月1日までに生まれた方

○内容

第1部 式典

第2部 記念イベント

(漫才&トーク)

ナイツ

第3部 記念撮影

ご両親や祖父母の皆様も、是非ご参加ください。

なお、中学校卒業時点で岩出市に住民票を有した方で、現在、市外に在住されている方もご出席ください。また、当日は華美な服装はご遠慮ください。

○問い合わせ先

生涯学習課青少年女性係

TEL 62-2141

(内線282)



固定資産評価審査委員会委員に再任

山野 謙二氏(安上)

山野謙二氏が、12月定例市議会において選任の同意を得て、平成24年12月3日付けで固定資産評価審査委員会委員に再任されました。

地球温暖化対策シリーズ 56 回目

冬の節電にご協力をお願いします!

市民の皆様には今夏も節電にご協力いただき、誠にありがとうございます。今冬は、いずれの電力管内でも瞬間的な需給変動に対応するために必要とされる予備率3%以上を確保できる見通しです。しかし、その一方で大規模な発電所のトラブルが発生した場合、安定供給ができない可能性があるため、今冬も節電にご協力ください。市民の皆様には次の例を参考に無理のない範囲で取り組んでいただきますようお願いします。

節電をお願いする期間・時間帯

平成25年3月29日(金)までの  
平日 午前9時~午後9時 (12月31日~1月4日を除く)

家庭における 節電の取り組み例

暖房	暖房を使う時は、カーテンやブラインドを閉めて外気を入れないようにしたり、ドアやふすまを閉めて暖房範囲を小さくする。 暖房の設定温度を控えめにし、こたつや電気カーペットを活用したり、重ね着をして膝かけを利用する。 暖房は外出30分前に消す。
照明	昼間は照明を控える。
テレビ	テレビをつけっぱなしにしない。
炊飯ジャー	ごはんは、炊いた後すぐに保存する。
お湯	お湯を出しっぱなしにしない。
お風呂	お風呂は続けて入り追い炊きを避ける。
保温便座	保温便座の温度設定を下げ、使わない時は便座のふたを閉める。

※健康に影響のない範囲でご協力をお願いします。

更生保護関係者が表彰されました

(順不同・敬称略)

●保護司

近畿地方更生保護委員会委員長表彰

右藤 尚子  
橋本 トシミ

和歌山県保護司会連合会長表彰

北谷 博茂  
畑村 佳圓  
松田 晃作

●更生保護女性会

近畿地方更生保護委員会委員長感謝状

塩中 光子

和歌山県知事感謝状

右藤 尚子

和歌山保護観察所長感謝状

家原 みや子  
口井 のりこ  
紀子

和歌山県更生保護女性連盟会長表彰

梅田 尚美  
谷口 妙子  
宮永 清子



**平成25年度入札（見積）参加資格審査申請の受付を行います**

参加を希望される方は、関係書類を添えて申請してください。

（※物品関係で、平成24～25年度の入札参加資格がある方は、今回申請の必要はありません。）

○受付期間

①物品関係

平成25年2月1日～  
平成25年2月28日

②工事・コンサルタント関係

平成25年2月1日～  
平成25年3月31日

※①②いずれも、持参の場合は平日午前8時45分～午後5時30分。郵送の場合は締切日の消印まで有効。

○申請書様式

岩出市ウェブサイトをご覧ください。（物品関係の申請書については、財務課にもご用意しております。）

○受付場所

〒649-6292

岩出市西野209番地

財務課管財係

○問い合わせ先

TEL 62-2141

（内線361・362）

**よりよい地域をつくるため、自治会へ加入しませんか？**

日常・地域で発生する様々な問題や課題は、行政の力だけでは解決が難しい場合が多数あります。地域の皆様方による連携と取り組みが欠かせません。

地域での親睦や各種自治会活動を通じて連帯感を深め、自分の住む地域をふれあいと活力ある快適な地域にするため、自治会に加入しませんか？

■自治会Q&A■

Q・・自治会ってなに？

A・・自治会は地域のみなさんで作る、任意の団体です。

Q・・自治会はどんな活動をするの？

A・・  
○地域の安全・安心を守る活動  
や防犯灯の設置・維持管理、公園・側溝の清掃など  
○青少年育成活動  
子ども会や登下校時の見守り活動など  
○災害への備え  
防災訓練への参加や自主防災組織の結成など

○地域コミュニケーション活動  
各種行事や地域独自の情報の共有など

○休所日  
・日曜日  
・8月13日～16日  
・12月28日～1月5日  
・警報が発令された日（朝から休校の場合）  
・シルバー人材センターが指定する日

共有など

Q・・自治会に加入するにはどうすればいいの？

A・・お住まいの地域の自治会長や役員の方にご連絡いただき、加入手続をおこなってください。

該当する自治会などが分からない場合は、岩出市役所総務課までお問い合わせください。

○問い合わせ先

総務課総務係

TEL 62-2141（内線123）

**平成25年度学童保育所入所のご案内**

市教育委員会では、保護者が勤務等により留守になる家庭の児童を対象に、放課後および学校休業日に学童保育を実施しております。

○対象児童

小学一年生から三年生

○休所日

・日曜日  
・8月13日～16日  
・12月28日～1月5日  
・警報が発令された日（朝から休校の場合）  
・シルバー人材センターが指定する日

○保育時間

・学校の授業のある日  
午後1時～午後7時  
・学校の授業のない日  
午前8時～午後7時

○保育料

月額 8,800円

○おやつ代

月額 1,250円

【学童保育所入所受付】

4月から新規入所を希望される方のみ次のおり受付を行います。

○日時

平成25年2月5日（火）～  
2月7日（木）  
午前9時～午後4時

○場所

岩出市役所第1会議室B  
（正面玄関横）

※当日、印鑑をご持参ください。

\*入所希望者が多い学童保育所は、抽選となりますので、ご了承ください。

学童保育所は次のとおりです

- ホープいわで
- ホープやまさき
- ホープあいあいセンター
- ホープねごろ
- ホープかみいわで
- ホープちゅうおう

入所方法等の詳細については、教育総務課までお問い合わせ

してください。

○問い合わせ先

教育総務課総務係  
TEL 62-2141（内線293）

【問い合わせ先】 税務課 TEL.62-2141(代)  
市民税係 内線141~144  
固定資産税係 内線145~147  
納税係 内線151~153

# 税 務 課 からのお知らせ

## 粉河税務署からのお知らせ

### 1 岩出市役所での所得税確定申告会場のご案内

【日 時】 平成 25 年 2 月 14 日 (木) ~ 3 月 8 日 (金)

午前 9 時 30 分 ~ 正午、午後 1 時 ~ 4 時

土・日・祝日は開設していません。

【場 所】 岩出市役所 3 階第 6 会議室

当会場では納税はできません。金融機関等をご利用ください。

土地・建物や株式等の譲渡所得および贈与税の相談は行っていません。

※開設初日は混雑が予想されます。混雑の状況により早めに受付を終了させていただく場合があります。

※申告会場へお越しの際は、前年分の申告書の控え等をお持ちください。

### 個人住民税(市県民税)納期

平成 24 年度個人住民税(市県民税)

第 4 期分の納期限は、

**1 月 31 日 (木)** です。

期日に遅れないようにお納めください。

### 2 国税電子申告・納税システム (e-Tax: イータックス) について

自宅やオフィスからインターネットを利用して申告や納税ができる「国税電子申告・納税システム (e-Tax)」をご利用いただき所得税の申告をすると

#### ①最高 3,000 円の税額控除

本人の電子証明書を付して申告期限内に申告する必要があります。

適用は、平成 24 年分までの間でいずれか 1 回限りです。

#### ②添付書類の提出省略

源泉徴収票等は、その記載内容を入力して送信することにより提出を省略することができます。

#### ③還付金がスピーディー

3 週間程度に短縮して処理しています。

※なお、国税庁のウェブサイトでは、確定申告書がご自分で作成できる「確定申告書等作成コーナー」を掲載しているほか、各種申告書・申請書用紙もダウンロードできます。

ご自分で作成された申告書は、インターネットで送信することも、郵送等でも提出することもできますので、ぜひご利用ください。

### 3 ダイレクト納付について

事前に税務署に届出しておけば、e-Tax を利用して申告等を送信した後に、簡単なクリック操作で、届出をした預貯金口座からの振替により、即時又は納付日を指定して納付することができます。

#### ○ダイレクト納付のメリット

①金融機関や税務署窓口に出向く必要がありません。

②即時または納付日を指定して納付できます。

③電子納税に電子証明書や IC カードリーダーは不要です。

④インターネットバンキングの契約が不要です。

#### ○利用に当たっての注意事項

①ダイレクト納付を利用するためには、ダイレクト納付利用届出書を書面で提出する必要があります。

②ダイレクト納付利用届出書を提出してから利用可能となるまで、1 か月程度かかります。

③ダイレクト納付が可能な金融機関については、国税庁ウェブサイトでご確認ください。

④ダイレクト納付を行う際には、預貯金口座の残高をご確認ください。

#### 【問い合わせ先・郵送等による申告書の提出先】

〒 649-6592 紀の川市粉河 807 粉河税務署 個人課税第一部門 TEL 0736-73-3301

※音声案内に従って電話機を操作してください。なお、申告会場への直接のお問い合わせはご遠慮ください。

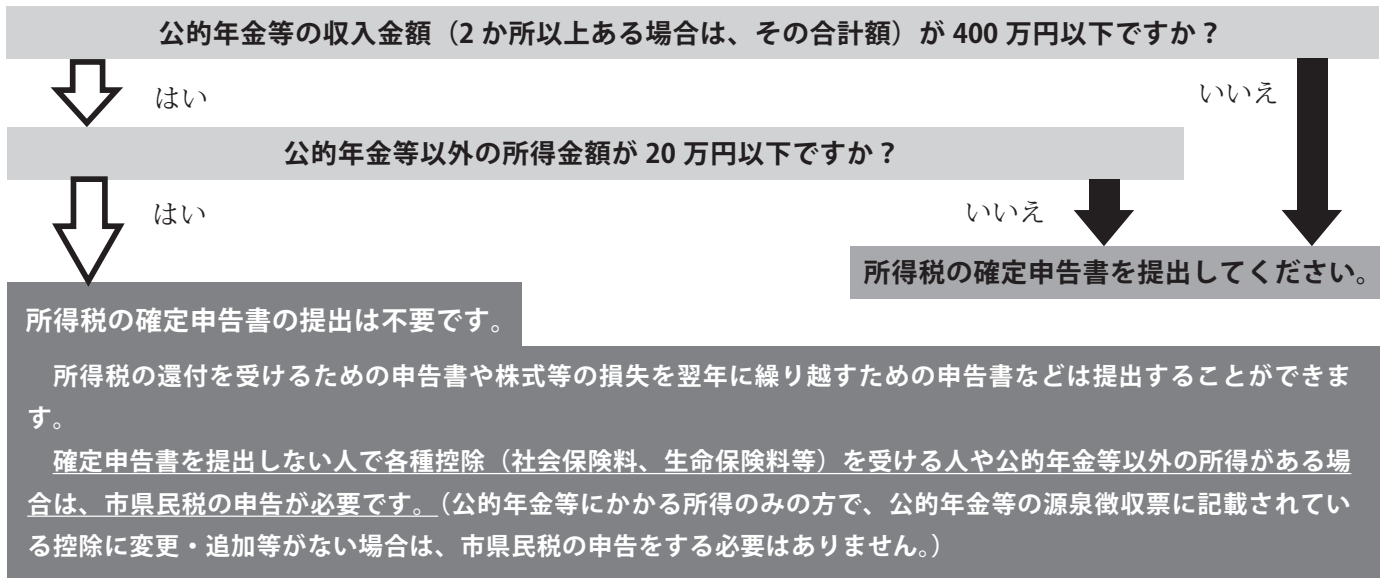
国税庁のウェブサイトは「<http://www.nta.go.jp>」です。

## 確定申告が不要の方でも、市県民税の申告が必要な場合があります

所得税法の改正により、平成 23 年分の所得税の確定申告から、その年中の公的年金等の収入金額が 400 万円以下で、かつ、公的年金等に係る雑所得以外の所得金額が 20 万円以下である場合には、所得税の確定申告書の提出が不要となりました。（この場合であっても、所得税の還付を受けるための確定申告書を提出することはできます。）

なお、確定申告書の提出が不要の方であっても、「公的年金等の源泉徴収票」に記載されていない社会保険料控除、生命保険料控除などの各種控除の適用を受ける場合や、公的年金等に係る雑所得以外の所得がある場合は、市県民税の申告が必要となります。

### ▼公的年金所得者のための確定申告・市県民税申告判定図



## 税の公平性を保つための滞納処分

本市では、納期内に税金をきちんと納めている大多数の皆さんとの公平性を保つため、収入や財産（預貯金・給与・生命保険・不動産など）がありながら市税を納付していない滞納者に対し滞納処分（差押え）を強化しています。

また、差し押さえた財産は換価（現金にする）し、配当（滞納税に充てる）することになりますので、そのようにならないためにも、納期内に自主納付してください。

### ○納税相談

病気や失業など、やむを得ない理由で一時的に税金を納期内に納めることが困難な方については、未納のまま放置せず、早めにご相談ください。その場合、納税相談において生活状況等をお聞きしたうえで、分割納付などを行うことができる場合があります。しかし、相談内容に偽りがあつたり、納付誓約を守らず不履行になった場合は、財産を差し押さえることになります。

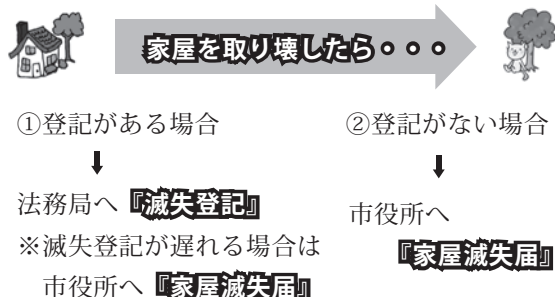
市では、今後も、収入や財産があるのに納税しない滞納者には、毅然とした態度で対応し、滞納処分を執行します。事情により納期内納付または一括納付が困難な場合は、電話による相談も受け付けていますので、必ずご連絡ください。

○問い合わせ先 納税係（内線 151 ～ 153）

## 家屋を滅失されたときは・・・

右のいずれかの手続が必要です。

家屋に対する固定資産税は、毎年 1 月 1 日現在の状況に基づいて課税されます。年の途中で取り壊し等された家屋につきましては、翌年度の課税内容に影響がありますので、必ず手続をお願いします。



## ごみの分別と減量化にご協力を!!

岩出市では、ごみの減量化・資源化の推進、負担の公平化を図るため、市民の皆様にごみ排出量に応じて費用負担をしていただく「ごみ有料化」を実施しています。

### ごみ有料化の仕組み

毎年1回岩出市より各世帯の人数に応じたごみ袋の無料配布があります。それを使い切っていた後は、市指定ごみ袋取扱店でごみ袋を購入していただきます。次回の無料配布引換券の発送は、平成25年4月以降です。

### ○可燃ごみ袋の販売価格

20ℓ袋 (10枚入り)	200円
30ℓ袋 (10枚入り)	300円
45ℓ袋 (10枚入り)	450円

### ▼福祉加算の無料配布枚数

(該当者1人当たりの1月申請分の配布枚数)

対象者	20ℓ袋	30ℓ袋	45ℓ袋
①身体障害者手帳（1級または2級）の交付を受けている方で、おむつを使用している方	30枚	20枚	15枚
②要介護4または5の認定を受けている方で、おむつを使用している方	30枚	20枚	15枚
③常時おむつを使用している方（上記①②以外の対象の方）	30枚	20枚	15枚

### 福祉加算配布

左の該当者には各世帯の人数に応じた無料配布枚数に加えてごみ袋を無料配布させていただきます。

ごみ袋は、配布の際に20ℓ袋・30ℓ袋・45ℓ袋の選択肢の中からどれか1種類を選択していただきます。

・本人または家族等により申請をいただいた上で、生活環境課窓口でごみ袋を配布しています。

ただし、申請は年1回です。

### ○必要書類

- ①の該当者…直近のおむつの領収書、追加で配布を必要とする方の印鑑、身体障害者手帳
- ②の該当者…直近のおむつの領収書、追加で配布を必要とする方の印鑑、要介護認定通知書または介護保険証
- ③の該当者…直近のおむつの領収書、追加で配布を必要とする方の印鑑

みなさんご協力  
お願いします♪



## ■ 集団資源回収活動

平成24年度より家庭から発生する古紙等を集団資源回収する団体に対して、その回収量に応じて奨励金を交付する制度を創設しました。

集団資源回収とは、新聞、雑誌、段ボール等のリサイクル可能な資源物を、自治会や子ども会、PTAなどが自主的に回収し、資源回収業者に引き渡す活動です。

### ○ 対象品目

新聞、雑誌、チラシ、段ボール、紙パック、ペットボトル、衣類、アルミ缶、スチール缶、ビン類  
(ただし、岩出市内の家庭から排出されたものに限る)

### ○ 交付の対象となる団体

区・自治会、子ども会、老人会、PTA、その他営利を目的としないボランティア団体等

○ 奨励金の額 資源物の回収量1kg当たり4円です。

### ○ 奨励金の交付を受けるには

事前に団体登録が必要になりますので、市役所にて申請書を提出してください。

### ○ 登録受付期間

随時受け付けています。



## ■ 清掃ボランティア活動への支援

岩出市内の清掃をしていただけるボランティア団体には、事前に市役所にて申請をいただいた上で、清掃ボランティア用(黄色)のごみ袋を配布しています。ただし、清掃後に余ったごみ袋は返却していただきます。

### ○ 対象となる団体

区・自治会、子ども会、老人会、PTA、その他営利を目的としないボランティア団体等。

### ○ 受付期間

随時申請を受け付けています。



▲毎月環境パトロールを行っている岩出市生活環境連絡協議会のみなさん

## ごみの不法投棄禁止!

ごみを河川、堤防、道路などに捨てた場合には、廃棄物の処理および清掃に関する法律により処罰されます。

ポイ捨てや不法投棄は、環境汚染を招くなど多くの皆様に多大な迷惑となりますので、こうした社会のルールやマナーに反する行為はやめましょう!

ごみを出すときは、きちんと分別し、不適切なごみが混ざっていないか確かめ、市の指定袋に入れ、収集日に決められた集積場所に出しましょう。



▲紀の川河川敷に不法投棄された家電製品

生ごみを減らすための工夫を始めませんか？（第2弾）

第2弾は、料理をするときの減量の工夫をご紹介します。

○食べる分だけを作る

健康を考え、食べ過ぎにならない程度の量を作るように心がけましょう。

○調理方法を工夫して食材を使い切る

スープなどに具材として野菜のヘタや皮を入れる。

○生ごみの水分を減らす

水切りグッズなどを使って、できるだけ水分を減らしましょう。生ごみになるものは、排水溝の受け皿など水に濡れやすいところに捨てないようにしましょう。



■電動式生ごみ処理機・生ごみ処理容器購入補助制度をご活用ください！

電動式生ごみ処理機

補助率 1 / 2  
補助上限額 3万円

○補助対象者

- ①市内に住所を有し、かつ、居住している方（法人等事業所は除く）
- ②市内に店舗を有する販売店から処理機を購入する方
- ③平成25年3月31日までの期間に処理機を購入し、自己の住居に設置できる方
- ④周辺の人に迷惑のかからないよう、常に良好な状態で維持管理できる方
- ⑤堆肥として利用するなど適切に処理し、生ごみを減量化できる方
- ⑥市税の滞納がない方
- ⑦過去5年間に電動式生ごみ処理機の補助金の交付を受けていない方

○受付期間

平成25年3月31日までの随時。ただし、補助予定額に達した場合は、その時点で締め切らせていただきます。

○申込方法

申請書は、生活環境課窓口または市ウェブサイトから入手できます。申込方法の詳細については、生活環境課までお問い合わせください。

○補助金額等

1世帯当たり1台とし、購入金額の2分の1の額を補助。ただし、補助限度額は30,000円とします。

生ごみ処理容器 補助率 2 / 3

○補助対象者

- ①市内に居住する方（法人等事業所は除く）
- ②堆肥化した物については、自己処理できる方

○受付期間

平成25年3月31日までの随時。ただし、補助予定額に達した場合は、その時点で締め切らせていただきます。

○申込方法

購入をご希望の方は、印鑑をご持参の上、生活環境課までお越しください。なお、電話でのお申し込みはできませんので、ご了承ください。

▼平成24年度補助金額等

品名	購入価格	補助金額	自己負担金
生ごみ処理容器(A) 120ℓ 直径65cm× 高さ69.2cm	7,875円	5,250円	2,625円
生ごみ処理容器(B) 20ℓ 直径30.5cm× 高さ42.5cm	4,169円	2,779円	1,390円

Aタイプ



Bタイプ（2個で1セット）



## クリーンセンターからのお知らせ

### ■ごみの出し方やクリーンセンターへの持込方法

#### ごみを出す場合

可燃ごみ（生ごみ等）	市の有料指定袋（緑色）で出してください。
不燃物ごみ（カン・ビン等）	従来のとおりコンテナで出してください。
雑草・剪定木	市の有料指定袋（緑色）で出してください。
資源ごみ	従来資源ごみ袋で出してください。

#### クリーンセンターへ直接持ち込む場合

	家庭系ごみ	事業系ごみ
可燃ごみ（生ごみ等）	市の有料指定袋（緑色）で持ち込んでください。	市の有料指定袋（緑色）で持ち込んだ場合は、無料です。 有料指定袋（緑色）以外で持ち込んだ場合は、有料です。処理手数料は、従来のとおり計量後、市条例の単価を乗じて計算した額となります。
不燃物ごみ（カン・ビン等）	従来のとおり無料です。	有料です。
雑草・剪定木	有料指定袋（緑色）を使用する必要はありません。	処理手数料は、従来のとおり計量後、市条例の単価を乗じて計算した額となります。
資源ごみ		無料です。 有料指定袋（緑色）を使用する必要はありません。

#### ○岩出クリーンセンターに廃棄物を自己搬入する場合

「持ち込みごみ申請書」への記入とあわせて、「免許証等の住所確認ができる証明書」により住所の確認を実施させていただきます。

- \*一般廃棄物の搬入は、岩出市内のごみに限ります。
- \*搬入された一般廃棄物が、事業系の廃棄物か一般家庭からの廃棄物かの判別がむずかしい場合は、住宅地図による排出先の確認にご協力ください。
- \*家庭用カセットボンベ・スプレー缶等は、ごみ収集車の火災の原因となりますので使い切ってください。
- \*岩出クリーンセンターへお越しになる場合は、新風吹トンネルを大阪方面に進行し、出口の信号で右折し、旧道を右折してください。（交差点に注意）

### 【ごみの搬入時間は】

- ・月～金／午前 8 時 30 分～正午
- ・土曜日／午前 8 時 30 分～午後 3 時（事業系ごみを除く）

- 市内で営業活動を行っている事業者（排出者）は、自己の責任で廃棄物を処理しなければなりません。（廃掃法第3条）
- 事業者自らが搬入し処理を依頼する事業系一般廃棄物については、処理手数料が必要です。（有料処理）（廃掃法および市条例）
- 事業者が岩出クリーンセンターに廃棄物を搬入処理する場合は、登録が必要です。（登録申請の受付は岩出クリーンセンターで随時受付しています。）
- 岩出クリーンセンター内の通行は、職員の指示に従ってください。

1月	回収区域	不燃物(カン・ビン類)	資源ごみ
	県道泉佐野岩出線より <b>東側</b> の地域	16日 (第3水曜日)	毎週金曜日
	県道泉佐野岩出線より <b>西側</b> の地域	9日・23日 (第2・4水曜日)	毎週木曜日

#### ご注意

資源ごみ分別区分中の「その他のプラスチック」には、ポリバケツやプラスチック製のおもちゃ・衣装ケース等のプラスチック製品は含まれません。これらのプラスチック製品は、可燃性粗大ごみとして取り扱いますので、資源ごみとして排出されないようお願いします。

- 問い合わせ先 生活環境課 TEL 62-2141（内線 185・186）  
岩出クリーンセンター TEL 62-0814

## 納期限のお知らせ

期日に遅れないようにお納めください。  
 便利で確実な口座振替制度をご利用ください。

・平成24年度国民健康保険税第8期  
 ・平成24年度後期高齢者医療保険料第7期  
 の納期限は、**1月31日(木)**です

医療と介護の両方の  
 サービスを利用して  
 いる世帯の方へ

医療と介護の両方のサービスの利用している世帯の負担を軽減する「高額医療・高額介護合算制度」についてご紹介します。

### ○高額医療・高額介護合算制度とは？

同じ世帯に属する介護保険の被保険者の方が、1年間（毎年8月～7月）に、医療保険（国民健康保険、後期高齢者医療制度、被用者保険など）の一部負担金と介護保険の利用者負担額を合計した金額が、基準額を超えた場合、その超えた金額が高額介護合算療養費（高額医療合算介護（予防）サービス費）として支給されます。

○後期高齢者医療制度の支給対象者には、平成24年12月に申請書を送付しています。

○国民健康保険の支給対象者には平成25年1月中旬に市役所から申請書を送付します。

（被用者保険等の方には市役所から送付されませんので、ご加入の医療保険者へお問い合わせください。）

### ▼算定基準額

所得区分	後期高齢者医療制度 +介護保険 (75歳以上)	被用者保険または 国民健康保険+介護保険 (70歳～74歳)	被用者保険または 国民健康保険+介護保険 (70歳未満)
①現役並み(上位)所得者	67万円	67万円	126万円
②一般所得者	56万円	56万円	67万円
③低所得者	II	31万円	34万円
	I	19万円	

※所得区分について

①現役並み(上位)所得者 (\*70歳以上…被保険者証の負担割合が「3割」の方 \*70歳未満…被保険者の基礎控除後の所得の合計額が600万円超の世帯の方) ②一般所得者 (①・③以外の方) ③低所得者 (\*70歳以上…低所得者II→住民税非課税世帯の方、低所得者I→住民税非課税世帯で世帯の所得が一定基準以下の方 \*70歳未満…住民税非課税世帯の方)

※医療保険における自己負担額は保険適用のものに限ります。

世帯で合算する場合、70歳未満の人の医療費については医療機関ごと（入院・外来・歯科別）にそれぞれ自己負担額2万1,000円以上（月額）を支払ったときのみ合算対象になります。

※基準額を超えた額が500円未満の場合は支給されません。

※月単位での一部負担の合計額は高額療養費および高額介護（予防）サービス費の支給分を除きます。

○国民健康保険・後期高齢者医療制度の加入者であっても申請書が届かない場合がありますのでご注意ください！

高額医療・高額介護合算療養費の申請は、7月31日時点に加入している医療保険者へ行います。

計算対象期間（平成23年8月1日から平成24年7月31日まで）の間に、

・引越された方  
 ・医療保険者が変わった方  
 ・亡くなられた方

などにつきましては、国民健康保険・後期高齢者医療制度の加入者であっても申請書が届かない場合がありますので、該当すると思われる場合は、平成24年7月31日時点で加入している医療保険者へお問い合わせください。

### ○問い合わせ先

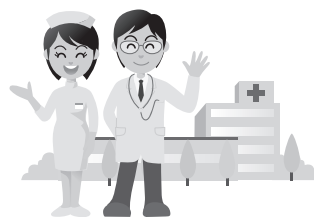
- ・後期高齢者医療制度について  
 保健医療係（内線183）
- ・国民健康保険について  
 国保・年金係（内線188）
- ・介護保険について  
 長寿介護課介護保険係（内線198）



後期高齢者医療制度にご加入の方へ

## 後期高齢者健診は 2月28日(木)までです

まだ受けられていない方はお早めに受診をお願いします。受診券の申込は、1月21日(月)までです。



○問い合わせ先 保健医療係(内線183)

### 新成人の皆さん、 国民年金の加入手 続を忘れずに!

国民年金は、日本に住む20歳以上60歳未満の方がすべて加入し、保険料を納めることになっています。

保険料と国庫負担により、国が運営し、老齢・障害・死亡により、収入を得ることが困難になったとき生活を保障する制度です。

ただし、加入の届出や保険料の納め忘れがあると、将来年金が受取れないこともありますのでご注意ください。

#### ○加入手続

20歳の誕生日を迎えた方は市役所で国民年金の加入手続を行ってください。学生の方も同様です。(20歳前に就職して厚生年金や共済組合に加入中の方は、加入手続は不要です。)

#### ○保険料の納付が困難な場合

国民年金の保険料額は、月額14,980円(平成24年度)です。

20歳になり、所得が少なく保険料を納めることが困難な方は、次の制度等を申請により利用することができます。

#### ○学生納付特例制度

大学・短大・専門学校等に在学する20歳以上の方で、本人の前年度所得が一定額以下の場合、申請により在学期間中の保険料の納付が猶予されます。

#### ○若年者納付猶予制度

学生以外の30歳未満の方で本人・配偶者の前年度の所得が一定額以下の場合、申請により保険料が猶予されます。

#### ○全額免除・一部納付制度

学生以外の方で本人・配偶者・世帯主の前年度所得が一定額以下の場合、申請により保険料の納付が全額免除または一部納付になります。

※離職者、災害の被災者の方は所得に関係なく該当する場合があります。

学生納付特例・若年者納付猶予を受けた期間は、将来受ける老齢年金の受給資格期間に算入されますが、年金額には反映されません。

そこで、これらの期間の保険料は、10年以内であれば後で古い期間から順に納付できるようになっています。

#### ○問い合わせ先

国保・年金係(内線192)

## 国保税の納め忘れはありませんか?

国民健康保険は、病気やけがなどに備え、みなさんの健康を守るための相互扶助の制度です。国保税は、この制度を健全に運営するためのもので、みなさんに公平に負担をお願いしています。

そのため、災害その他特別の事情がないにもかかわらず、納付されない場合は、次のような措置をとらせていただきます。

### 1、保険証に替えて「資格証明書」を交付します。

「資格証明書」の交付を受けると、

- ①保険証を交付された場合と同様に、国保税は、課税されます。
- ②医療費の全額を自費で支払い、後日国保・年金係へ申請をすれば、保険給付分の払い戻しを受けられます。ただし、払い戻し額の全額または一部を差し止めることがあります。

### 2、預貯金や給与等を差し押さえます。(差し押さえられた預貯金等はお返しができません。)

納付が困難な場合は、保険年金課国保・年金係まで納税相談にお越しください。

(災害等により納付が困難なときは、税・延滞金の減免、一部負担金の免除に該当する場合があります。)

### 1月の夜間納税相談日

10日(木)・24日(木) 午後8時まで

(後期高齢者医療保険料の相談もできます)

#### ○問い合わせ先

国保・年金係(内線187・188)

【問い合わせ先】 長寿介護課 TEL.62-2141(代)  
介護保険係 内線198・189  
長寿社会係 内線327

# 長寿介護課 からのお知らせ

## 納期限のお知らせ

平成 24 年度介護保険料普通徴収第 8 期の納期限は、**1 月 31 日（木）**です

期日に遅れないようにお納めください。  
便利で確実な口座振替制度をご利用ください。

### 緊急通報装置を貸出しています

市では、ひとり暮らしの高齢者等が、急病や災害等、万が一の場合にボタンを押すと受信センターと緊急連絡がとれる緊急通報装置の貸出を行っています。

#### ○対象者

- ① 65 歳以上のひとり暮らしの高齢者または昼間ひとり暮らしの高齢者
- ② ひとり暮らしの重度心身障害者
- ③ 65 歳以上の高齢者のみ世帯

#### ○申込方法

申請書と必要書類（長寿介護課にあります）を、長寿介護課長寿社会係へ提出してください。

※申込には協力員 3 名（緊急時に迅速に利用者宅に出向き、安否確認を行う方。うち 1 人は、民生委員児童委員です。）の登録が必要です。

#### ○注意事項

固定電話回線（アナログ）が必要です。

#### ○利用料

利用者の属する世帯の前年所得税課税状況により、月々 0 円～ 2,100 円の利用料がかかります。



#### ○問い合わせ先

長寿介護課長寿社会係（内線 189・327）

### 確定申告と介護保険

介護保険料は、確定申告の際、社会保険料控除の対象となります。また、介護保険サービスの種類によっては、医療費控除の対象となるものもあります。医療費控除の対象となるかどうかについては、領収書の「医療費控除の対象となる金額欄」により確認してください。ただし、高額介護サービス費等の払い戻しを受けている場合は、その金額を差し引いて控除額を計算します。

### 「あいあいカード」をお持ちですか

あいあいカードをお持ちの方は、岩出市内を運行する巡回バスに無料で乗車できます。

巡回バス降車の際に、あいあいカードを運転手に提示してください。

#### ○対象者

- ① 岩出市内に住所を有する方で、満 65 歳以上の方
- ② 障害者手帳等をお持ちの方（障害等級に要件あり）
- ③ 生活保護受給者

#### ○申請に必要なもの

- ・本人確認ができるもの（運転免許証、保険証・各障害者手帳等）
- ・印鑑

あいあいカード	〇〇〇〇
西野 209 番地	
岩出 太郎	昭和〇〇年〇〇月〇〇日生
有効期限 (平成) 〇〇年 〇〇月 〇〇日まで	
和歌山県岩出市長 中芝 正幸	
発効日 平成〇〇年〇〇月〇〇日	

#### ○問い合わせ先

- ・長寿介護課（内線 189・327）
- ・福祉課（内線 323・326）

【問い合わせ先】 岩出市総合保健福祉センター  
保健推進課 TEL.61-2400  
電話のかけ間違いにご注意  
ください

# 保健推進課 からのお知らせ

## 保健事業予定表（平成25年1月・平成25年2月）

		平成25年1月分		平成25年2月分		両月とも	
事業名		実施日	内容	実施日	内容	受付時間	場所
乳幼児健康診査	4か月児	21日(月)	平成24年 9月生まれ	25日(月)	平成24年 10月生まれ	13:00~13:15	岩出市総合保健福祉センター
		22日(火)		26日(火)			
	7か月児	15日(火)	平成24年 6月生まれ	19日(火)	平成24年 7月生まれ	13:00~13:15	
		16日(水)		20日(水)			
1歳8か月児	8日(火)	平成23年 5月生まれ	12日(火)	平成23年 6月生まれ	13:00~13:15		
	9日(水)		13日(水)				
3歳6か月児	11日(金)	平成21年 6月生まれ	8日(金)	平成21年 7月生まれ	13:00~13:30		
	18日(金)		15日(金)				
健康相談 乳幼児	10か月児	8日(火)	平成24年 2月生まれ	12日(火)	平成24年 3月生まれ	9:00~9:30	
		9日(水)		13日(水)			
健康相談 乳幼児	2歳6か月児	11日(金)	平成22年 6月生まれ	8日(金)	平成22年 7月生まれ	9:00~9:30	
		18日(金)		15日(金)			
パパママ教室 (妊婦教室)		23日(水)	・歯の健康について ・妊娠中の食事について	27日(水)	・妊婦体操 ・産後のうつ予防 ・新生児期の赤ちゃんについて	9:45~10:00 (予約制)	
教室 栄養	離乳食	28日(月)	離乳食について	18日(月)	離乳食について	9:45~10:00 (予約制)	
相談 健康	一般健康相談	毎週月曜日 (平日のみ)	健康や育児等についての相談	毎週月曜日 (平日のみ)	健康や育児等についての相談	9:30~11:00	

### 子宮頸がん予防ワクチン、ヒブワクチン、小児用肺炎球菌ワクチンの予防接種費用を助成しています

○期間 平成24年4月2日~平成25年3月30日

対象者、接種方法と回数は岩出市ウェブサイトをご覧ください。

URL : <http://www.city.iwade.lg.jp/>

### 献血のお知らせ 1月

- 対象者
  - ・一般献血 (16~69歳)
  - ・65歳以上の方は、60~64歳のときに1回でも経験のある方

日程	場所
2日(水)	オークワミレニアシティ岩出店
12日(土)	(10:00~12:00、13:00~16:00)
18日(金)	松源岩出中黒店 (10:00~12:00) 岩出市役所 (13:30~16:00)

## がん検診、20・30歳代健診の受診期限迫る！

### 対象者

- 胃がん・肺がん・大腸がん検診 (40歳以上)
- 乳がん検診 (40歳以上女性)
- 子宮がん検診 (20歳以上女性)
- 20・30歳代健診 (20~39歳)

※平成25年3月31日現在の年齢

### 個別検診実施医療機関

岩出市ウェブサイトまたは、保健推進課までお問い合わせください。

### 胃がん、肺がん、大腸がん、子宮がん、20・30歳代健診

個別実施医療機関で受診することができます。市への申し込みは必要ありません。受診の際は、必ず前もって受診する医療機関にお問い合わせの上、当日は健康保険証を持参して受診してください。

**受診期間は1月31日で終了します。**

### 個別乳がん検診

平成24年3月にお申し込みをされた方は、個別乳がん検診を公立那賀病院で受診することができます。まだ、公立那賀病院へ予約していない方は、早めの予約をお勧めします。

**受診期間は2月28日で終了します。**

休日や夜間に利用できる病院のご案内

○那賀休日急患診療所 TEL 77-6410 所在地：紀の川市東大井 350

※診察を受ける場合は事前に電話でご確認ください

診療 夜間	診療科目	診療時間	
	内科	土・日・祝祭日 (平成 24 年 12 月 8 日 (土) ~平成 25 年 3 月 10 日 (日) の期間のみ)	午後 8 時~午後 10 時
※乳幼児・小児は和歌山市夜間・休日応急診療センターで対応			

診療 休日	診療科目	診療時間	
	内科・外科・小児科	日・祝・年末年始 (12/29 ~ 1/3)	午前 9 時~正午・午後 1 時~午後 4 時 30 分

○和歌山市夜間・休日応急診療センター

TEL 073-425-8181 所在地：和歌山市吹上 5 丁目 2-15 (和歌山市中保健所内)

※診察を受ける場合は事前に電話でご確認ください

夜間 診療	診療科目	診療時間		
	内科	平日	午後 8 時~翌午前 0 時	
		土曜・休日・年末年始 (12/29 ~ 1/3)	午後 7 時~翌午前 6 時	
	小児科	平日	午後 8 時~翌午前 6 時	
		土曜・休日・年末年始 (12/29 ~ 1/3)	午後 7 時~翌午前 6 時	
	耳鼻咽喉科	平日	午後 8 時~翌午前 0 時	
土曜・休日・年末年始 (12/29 ~ 1/3)		午後 7 時~翌午前 0 時 ※年末年始のみ午前 6 時まで		

診療 休日	診療科目	診療時間	
	内科・小児科	日・祝・年末年始 (12/29 ~ 1/3)	午前 10 時~正午・午後 1 時から午後 5 時
耳鼻咽喉科	日・祝・年末年始 (12/29 ~ 1/3)	午後 1 時から午後 5 時	

○和歌山県救急医療情報センター

365 日 24 時間対応。近くの医療機関の案内があります。



TEL 073-426-1199

<http://www.wakayama.qq-net.jp/>

休日歯科診療

診療時間は、午前 10 時~正午までと  
午後 1 時~4 時までです。

※受診の際は、電話等で確認のうえご来院ください。

※当番医が急に変更になる場合がありますので、電話が通じないときは消防署 (TEL 61-1791) にお問い合わせください。

休日歯科急患当番表

那賀歯科医師会

月	日	曜	歯科医院名	住所(診療所)	TEL
1月	1	火	和(なごみ)歯科医院	岩出市根来937-1	69-0118
			もりもと歯科	岩出市山田4-7	69-2688
	2	水	中前歯科医院	岩出市金池442-4	63-1771
			中西歯科医院	紀の川市打田169-2	78-2233
	3	木	中嶋歯科医院	岩出市高塚225	63-1020
			吉村歯科医院	紀の川市貴志川町長原248-8	64-8111
	6	日	えのき歯科	岩出市西国分529-4	63-3763
	13	日	安村歯科医院	紀の川市名手市場161-2	75-2202
	14	月	青木歯科医院	岩出市吉田257-1	61-0889
	20	日	田原歯科	紀の川市貴志川町前田86-7	64-1080
27	日	みやもと歯科医院	岩出市川尻229-3	69-3993	

「手洗い」と「うがい」で冬の感染症を予防しましょう！

冬は、インフルエンザをはじめ、ウイルスや細菌による感染性胃腸炎などの感染症が流行するシーズンです。次のポイントに注意して、冬の感染症を予防しましょう。

○予防のポイント

- ・外出から帰ったときは、手洗いとうがいをしましょう。
- ・バランスの良い食事や十分な睡眠は、体の抵抗力を高めるために必要です。日ごろの生活に注意して体調を整えましょう。
- ・空気の乾燥により、のどの粘膜の防衛機能は低下します。部屋の湿度は50～60%に保つと効果的です。

65歳以上の方のインフルエンザ接種期限迫る！

岩出市内に住所を有する次の方を対象に実施しています。(対象者の方には、予診票等案内を9月下旬に郵送しています。)接種期限が平成25年1月31日までとなっておりますので、希望される方は接種忘れのないようお願いいたします。

○対象

- ①接種時において満65歳以上の方
- ②60歳以上65歳未満の方であつて、心臓・じん臓または呼吸器の機能に自己の身の周辺の日常生活活動が極度に制限される程度の障がいや有する方およびヒト免疫不全ウイルスにより免疫の機能に日常生活がほとんど不可能な程度の障がいや有する方

○自己負担

1,000円(生活保護法による扶助を受けている方は無料)接種を希望される方は、必ず実施医療機関に予約を入れていただくとともに注意事項を読み、予診票と予防接種済証をご持参し接種してください。

○問い合わせ先

保健推進課 TEL 61・2400

歯周疾患検診を受診しましたか？  
受診期間が1月31日で終了します

歯周疾患の予防と早期発見のため、40歳・50歳・60歳・70歳の節目の方を対象に、歯周疾患検診を実施します。歯と歯肉の健康チェックとともに、正しいブラッシングの方法を身につける機会として、受診してください。対象者の方には、4月末に受診しがきを送付しています。

○対象者

岩出市に住所を有する方で、今年度中に40歳(昭和47年4月1日)昭和48年3月31日(生)、50歳(昭和37年4月1日)昭和38年3月31日(生)、60歳(昭和27年4月1日)昭和28年3月31日(生)、70歳(昭和17年4月1日)昭和18年3月31日(生)になる方

○実施期間

平成24年5月1日

平成25年1月31日

○実施医療機関

和歌山県内の実施歯科診療所(受診前に歯科診療所までお問い合わせください。)

○内容 問診、口腔内診査

○費用

自己負担なし(ただし検診のみ)

和歌山県立医科大学 附属病院による「肝炎無料出張相談会」

和歌山県立医科大学附属病院 肝炎相談支援センターが岩出保健所で、専任看護師による「肝炎無料出張相談会」を実施します。ウイルス性肝炎は自覚症状がなく、知らない間に肝硬変や肝がんへ進行する恐れのある病気です。そのため専門医による最適な治療を受ける必要があります。病気や治療に不安があるけど、どうしよう。

◆治療費が心配。医療費の助成制度はどのようにしたら受けられるの？

◆専門医に診てもらうにはどうすればいいの？など、どのような相談にもお応えします。

○日時

1月23日(水) 午前10時～午後3時

○場所

岩出保健所(岩出市高塚209)

○相談内容

肝炎に関すること(全般)および医療費助成について等(相談時間は約1時間を予定)

○参加費 無料

○予約方法 電話予約

TEL 073・441・0850

(肝疾患相談支援センター)  
(注) 予約後にキャンセルされる方は必ずご連絡ください。

労働者の健康相談

働くあなたを応援します。地域産業保健センターでは、小規模事業所で働く皆様の健康づくりを応援するため、当産業医の医院・診療所で健康相談を行います。

○対象

労働者数50人未満の事業主および労働者

○日時

1月8日(火) 午後1時～3時

○場所

かきはら胃腸科内科 岩出市今中105・2

TEL 61・2600

○相談料 無料

(厚生労働省委託事業)

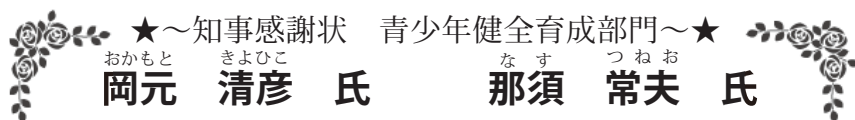
※相談は事前に予約が必要

○予約・問い合わせ先

・伊都・那賀地域産業保健センター  
TEL 0736・42・2502  
・那賀医師会  
TEL 77・3151

## 岩出市で平成24年度子ども・若者育成支援県民大会が開催されました

去る11月10日(土)に開催された上記の大会で青少年健全育成にご尽力いただいている方に知事感謝状の贈呈が行われ、岩出市から次の2人が受賞されました。



おめでとうございます。

また、大会において和歌山県知事から、地域で青少年健全育成に関する議論を深め、取り組んで頂きたいとの願いを込めて「知事メッセージ」が巡回活動隊に伝達され、そのメッセージを携えて11月14日(水)岩出市に青少年育成県民運動推進委員が来庁し、「伝達式」が行われました。



### 「スポレクフェスタ」を開催しました

11月23日(金・祝)市民総合体育館において「スポレクフェスタ」を開催しました。

今回で3回目になりますこのイベントは、大人も子どもも楽しめるようプログラムを組み実施しました。多くの方に参加いただき交流を深められましたこと、青少年育成市民会議としても大変嬉しく思っています。今後も皆様に楽しんでいただけるようイベントを企画していきますので、どうぞよろしくをお願いします。



岩出おどりを上手に踊れました！甚句の会の皆さん、ご協力ありがとうございました。



白熱した戦いになりました！応援する大人も力が入ります。お疲れ様でした☆

### ◆11月6日～11月19日まで市内6校区で「青少年の健全育成を考える懇談会」が開催

多くの方から意見をいただき、共通テーマの「地域の力」について、受け止め方は個々の考えのもと異なりますが、地域とのつながりを深め青少年を見守りたいとの共通認識を持つことができ、意義ある懇談会となりました。

### ◆青少年センターからお願い

青少年に関する情報を知っていただくため、毎月青少年センターだよりを各地区公民館、岩出図書館、民俗資料館、あいあいセンター、市民総合体育館等に置いています。また、青少年センター(中央公民館内)にもございますので、必要な方は是非お申し出ください。

知事メッセージを受けて、また懇談会を終えて、皆様方には今後とも青少年健全育成に係る取り組みへのご協力をお願いします。

# 暮らしの 情報

## 子育て

『保育所に遊びに来ませんか!』

地域子育て支援センターでは、近所に相談する人がいない、また子育てに自信がない等悩みをもつ保護者に対する支援として、就学前の在宅幼児を対象に各保育所において、親子のふれあい遊び等を実施しています。

○日時：毎年5月から翌年2月までの月1回 午前10時～午前11時30分

○申込方法：実施日の2週間前から1週間前までの期間とします。  
(申し込みの際、印鑑とおやつ代100円をご持参ください。  
なお、保育所の行事などで実施できない場合がありますので、詳しくは各保育所にお問い合わせください。

### 主な機関の連絡先

岩出市役所……………62-2141(代)  
(岩出市教育委員会)  
総合保健福祉センター……………61-2400  
地域子育て支援センターいわで……………62-3362  
地域子育て支援センターあいあい……………61-2983  
クリーンセンター……………62-0814 岩出図書館……………62-7222  
市民総合体育館……………62-0370 岩出警察署……………63-0110  
民俗資料館……………63-1499 那賀消防組合……………61-0119

### プログラム

- ・午前10時  
受付・自由遊び・片付け
- ・午前10時10分～10時50分  
点呼・手遊び・テーマ遊び  
(その月によって変わります)
- ・午前10時50分～11時5分  
休憩・自由遊び・片付け
- ・午前11時10分～11時25分  
おやつ・絵本・紙芝居を見る
- ・午前11時30分 さようなら

### 問い合わせ先

2月の開放日	保育所名	電話番号
2月4日(月)	山崎保育所	62-2844
2月12日(火)	根来保育所	62-2701
2月18日(月)	上岩出保育所	62-2814
2月25日(月)	岩出保育所	62-2402

## 特別児童扶養手当 の案内

特別児童扶養手当は、20歳未満で身体や知的または精神に一定程度以上の障害もしくは長期にわたる安静を必要とする病状にある児童を監護・養育している保護者に支給される手当です。

### ○支給金額(月額)

1級…50,400円  
2級…33,570円

※障害の程度に応じて支給されますが、所得による支給制限があります。

この制度や請求手続については、福祉課障がい福祉係までお問い合わせください。

### ○問い合わせ先

福祉課障がい福祉係  
Tel 62-2141(内線322)



# 生涯学習

## 成人講座を

開催します

### 健康講座

「老化の制御〜メタボの予防と健やかな健康〜」

### 講師

近畿大学生物理工学部

特任教授 伊藤 浩行氏

○日時 1月19日(土)

午後1時30分から

### 場所

岩出市総合保健福祉センター

3階 多目的ホール

※講座に申し込んでいない方も受講することができます。

(申込み不要)

### お問い合わせ先

生涯学習課生涯学習推進係

Tel 62・2141 (内線283)

ふれあい学級を  
開催します

### 映画鑑賞

「湯の里ひじおり〜学校のあ  
る最後の一年〜」

### ▼紀泉台学園

日時 1月16日(水)

午後1時30分から

場所 紀泉台地区公民館

### ▼山崎学園

日時 1月18日(金)

午後1時30分から

場所 山崎地区公民館

### ▼根来学園

日時 1月21日(月)

午後1時30分から

場所 根来地区公民館

### ▼岩出学園

日時 1月22日(火)

午後1時30分から

場所 岩出地区公民館

### ▼上岩出学園

日時 1月23日(水)

午後1時30分から

場所 上岩出地区公民館

※ふれあい学級生随時募集

○対象 岩出市に在住する60歳

以上の方

### お問い合わせ先

生涯学習課生涯学習推進係

Tel 62・2141 (内線283)

# 講座

## みそづくり伝承塾

安全で安心な食材を使った  
「みそづくり伝承塾」を開催し  
ます。

### ○開催日時

平成25年2月6日(水)

午後1時30分から

○費用 2,200円

○対象者

岩出市内在住の方

(定員になり次第締切ります)

○場所・募集人数

・岡田集会所(定員24名)

・上岩出地区公民館(定員12名)

・サンホール(定員12名)

・生活研究グループ加工部加工

所(岩出市山614番地)

○申込方法 (定員12名)

官製はがきに住所・氏名・

電話番号・希望の場所を記入

し、岩出市役所農林経済課

(〒649-6292 岩出市

西野209)まで郵送してくだ

さい。

なお、はがき1枚につき1名

の申し込みをお願いします。

○申込締切日

1月18日(金)(当日消印有効)

※材料の大豆は、1月24日(木)

〜25日(金)の間に農林経済

課まで取りに来てください。

※費用については、開催当日会

場において、直接お支払いく

ださい。

○問い合わせ先

農林経済課

Tel 62・2141 (内線237)

## 男女共同参画推進講座

「歌謡曲から見えてくる男女  
共同参画」参加者募集!

昔から私たちの心の拠り所と

して歌謡曲があります。歌謡曲

を歌って、楽しく男女共同参画

について考えてみませんか?

○日時

2月23日(土)

午後1時30分〜3時30分

(開場午後1時)

○場所

岩出市総合保健福祉センター

(あいあいセンター) 視聴覚室

○参加対象者 岩出市在住の方

○定員 50名(申込先着順)

○講師

和歌山放送アナウンサー

小田川 和彦氏

○参加費 無料

○申込方法

①名前②住所③電話番号を、

FAX、メールまたはハガキに

よりお知らせください。

○問い合わせ・申し込み先

市長公室男女共同参画担当

〒649-6292

岩出市西野209番地

Tel 62・2141 (内線118)

Fax 63・5229

メール koushitsu@city.iwade.

lg.jp

## 歴史講座を

開催します



岩出市では、市の歴史・文化  
に関心や理解を深めていただ  
き、より一層郷土について学ん  
でもらうことを目的として、歴  
史講座を開催します。

○日時

2月2日(土)

午後1時30分〜3時

○場所

岩出市民俗資料館 2階大会

議室

根来2306-1

○テーマ

根来寺周辺の森林の変化と利  
用〜里山のいま・むかし〜

○講師

NPO法人根来山げんきの森

倶楽部事務局長

(森林インストラクター)

岡田 和久氏

○問い合わせ先

岩出市民俗資料館

Tel 63・1499



## 募集

### 臨時職員(岩出市 浄水場運転員) 募集

- 業務内容 浄水場の運転管理
- 業務時間 平日の午前8時45分～午後5時30分(土日祝祭日を除く)

- 採用予定日 平成25年4月1日

- 募集人数 1名

- 応募条件

- ①パソコンでエクセルを使用出来る方

- ②地方公務員法第16条に規定する欠格条項に該当しない方

- ③普通自動車運転免許を取得している方

- 受付期間 1月18日(金)まで

- 提出書類

- 履歴書1通(写真貼付)

- ※郵送可(1月18日消印有効)

- 面接日時

- 後日、本人あて通知します。

- 提出先・問い合わせ先

- 上下水道工務課施設係

Tel 62・2141  
(内線265・296)

### 岩出市水道料金徴収員 を募集します!

- 業務内容 上下水道料金の集金
- 採用日 平成25年4月1日
- 募集人数 2名

- 応募条件

- ①岩出市に住所を有する方
- ②採用日で満70歳に達していない方

- 受付期間 1月18日(金)まで

- 提出書類

- 履歴書1通(写真貼付)

- ※郵送可(1月18日必着)

- 面接日時

- 後日、本人あて通知します。

- 提出先・問い合わせ先

- 上下水道業務課上水道係

Tel 62・2141  
(内線268・267)

### 岩出市ときめき交通大学 学生募集

平成25年度第8回岩出市ときめき交通大学の学生募集を行います。

岩出市ときめき交通大学では、高齢者の交通事故防止と交通安全意識の高揚を目的とし、4月から翌年1月まで、月一回の参加実践型の講習会等を実施します。

- 応募条件

原則65歳以上で岩出市在住であれば、運転免許の有無を問わず誰でも申込できます。

- 定員 25名程度

- 募集期間

平成25年2月末日まで

定員になり次第、募集を締め切らせて頂きますのでお早めにお申し込みください。

来年度で第8回を迎えます

が、これまでに卒業された学生の皆さんも、修得された交通安全知識を実践の場で充分発揮していただいております。

興味のある方は是非お申込みください。

- 申込要領等問い合わせ先

総務課交通防犯係  
Tel 62・2141(内線131)

交通安全研修センターでの乗車体験の様子



## 相談

### ☆行政相談☆

行政サービスに関する苦情、

行政の仕組みや手続、行政機関が不明でどこで何を相談してよいか分からない等どんなことでもお気軽にご相談ください。

総務大臣から委嘱を受けた行政相談委員が相談に応じます。

相談は無料、秘密は厳守します。(予約不要)

- 日時 1月16日(水)

午後1時～3時

- 場所

船山地区公民館 大会議室

- 問い合わせ先

市長公室市民ふれあい係

Tel 62・2141(内線119)

### ☆消費生活相談☆

悪質訪問販売や架空請求、貸金業者からの借金問題などの消費者問題についてご相談ください。

※相談は無料、秘密は厳守します。

### ★岩出市開設★

- 日時・場所(月2回)

1月8日(火)・22日(火)

午後1時～4時

- 市役所2階第4会議室
- 問い合わせ先 市長公室

Tel 62・2141(内線114)

### ★紀の川市開設★

- 日時・場所(月2回)

1月9日(水)・23日(水)

午後1時～4時

紀の川市役所 南別館

2階 相談室小

- 問い合わせ先

紀の川市商工観光課

Tel 77・2511

## 広報いわで有料広告募集中

1 枠月額 **10,000 円**

(最大3枠)

6ヵ月以上継続して申し込めば

1 枠月額 **8,000 円**

- 問い合わせ先

市長公室  
市民ふれあい係  
Tel 62-2141  
(内線 119)



☆教育相談☆

岩出市内の小中学生やその保護者の方々を対象に、学習や生活、子育て等教育全般に関する相談を次の機関で実施しています。

- スクールカウンセラー
  - ・山崎北小学校
  - ・岩出中学校
  - ・岩出第二中学校
- スクールソーシャルワーカー
  - ・岩出第二中学校

○適応指導教室（フレンド）

○岩出市青少年センター  
ご相談のお申込みは、お子様が通学している小中学校か岩出市教育委員会教育総務課（電話62・2141内線274）までお願いします。

なお、スクールカウンセラーやスクールソーシャルワーカーへの相談は、実施校以外の学校からの相談も受け付けています。

お知らせ

市民農園を開設しませんか

市では、遊休農地の解消を図るとともに、市民の農業に対する理解を深めることを目的と

し、市民農園を開設する方に対し、農地を整備する費用の一部を交付します。

○補助金交付対象

市民を貸付けの対象として、5年以上市民農園を開設しようとする方

○補助対象事業および経費

- ①園路の設置に係る費用
- ②休憩施設の設置に係る費用
- ③便所の設置に係る費用
- ④水飲み場、手洗い場、その他の給水施設の設置に係る費用
- ⑤農機具収納施設の設置に係る費用
- ⑥ゴミ置き場の設置に係る費用
- ⑦看板の設置に係る費用
- ⑧案内板の設置に係る費用
- ⑨区画の境界杭、標識板の設置に係る費用
- ⑩柵の設置に係る費用

○補助金の額

補助金の交付対象経費の2分の1以内（1農園当たり10万円を限度とします。）

○問い合わせ先

農林経済課農林係  
TEL 62・2141（内線234）

中小企業の皆様へ

『利子補給のお知らせ』

岩出市では、市内で商工業を営んでいる中小企業の皆様を対象に、利子補給を実施します。次の事項をご確認いただいた上で、岩出市商工会までお申し込みください。

○利子補給対象者

- ①平成24年1月1日現在、岩出市に住所（本社所在地）を有する個人または法人で、かつ、引き続き1年以上事業を営んでいる中小企業の方
- ②岩出市商工会を通じ、次の融資制度による資金を借り受けた方
  - ア 日本政策金融公庫の国民生活事業・中小企業事業
  - イ 商工中金の政府系金融機関融資
  - ウ 和歌山県中小企業融資
  - エ 商工貯蓄共済融資
- ③市税（国民健康保険税を含む）を完納している方

○利子補給の額等

- ①平成24年1月1日から同年12月31日までに支払った利子額の20%以内で、5万円を限度とします。
- ②利子補給は、市予算の範囲で交付し、100円未満の額は切り捨てとします。

○申請方法

利子補給を受けようとする方は、

- ①岩出市中小企業資金利子補給金の交付申請書
- ②支払利子額の確認できる書類
- ③市税の納税証明書（過去に未納がないことを証明するもの）の書類等を岩出市商工会へ提出してください。

○申請期間

1月4日（金）～1月31日（木）  
ただし、日本政策金融公庫の国民生活事業のお借り入れがある方は、1月25日（金）までに申請してください。

○問い合わせ先

岩出市商工会  
TEL 62・7111

平成25年那賀消防組合出初式を行います

那賀消防組合では、平成25年の出初式を次のとおり行いますので、皆様お誘い合わせの上、ご見学をお願いします。

○日時

1月13日（日）  
午後1時～2時30分頃

○場所

紀の川市桃山町段 桃山グラウンド

※雨天の場合は、紀の川市粉河

423番地 粉河体育館（式典および防火演技、演奏披露実施）  
態度決定 午前8時

○内容

- ・紀の川市立打田中学校吹奏楽部による演奏
- ・幼年消防クラブ員による防火演技
- ・消防職員による救出救助訓練・放水訓練等

○展示・体験コーナー（雨天の場合は中止）

- (1) 防火アンケート 午後0時30分～
- (2) 展示コーナー 午後0時30分～午後3時30分
- (3) 体験コーナー 午後2時30分頃
- 防災グッズ等の展示「防災なんでも相談コーナー」
- ア 救急コーナーの設置（AEDの取扱いおよび心肺蘇生法）
- イ 地震体験車による地震体験
- ウ 煙体験ハウスによる煙体験
- エ はしご車・支援車の展示

○問い合わせ先

那賀消防組合  
TEL 0736・61・0119

## 岩出警察署からの お知らせ

昨年、岩出警察署管内では次のような事故が多発しました。

- ・朝7時前後  
住宅地内の生活道路での出合頭事故
- ・夕方6時前後  
幹線道路での追突事故

- ・駐車場内での接触事故
- 事故を防止するために

- ・自宅周辺、住宅地内道路では一時停止と安全確認を確実に行ってください。

- ・夕方の時間帯、特に渋滞する幹線道路では前方をよく見て、車間距離をあけてください。

ちよつとしたミスが大きき事故に繋がります。

今年も安全運転をお願いします。

### ○問い合わせ先

岩出警察署 Tel 63-01110



## 和歌山県植物公園緑花センターからのお知らせ

【問い合わせ先】和歌山県植物公園緑花センター

【住所】649-6211 和歌山県岩出市東坂本672 【電話】62-4029 【FAX】63-2570

【HP】<http://www.w-botanicalgarden.jp> 【E-mail】[center@w-botanicalgarden.jp](mailto:center@w-botanicalgarden.jp)

謹賀新年 本年もよろしくお願い申し上げます

### 【箏（こと）・新春コンサート】1月3日（木）13:30～（1時間程度）

箏貴美会の皆さまによる『箏・新春コンサート』を開催します。

お正月のひとときを、箏の演奏を楽しみながらゆっくり過ごしませんか。

元禄花見踊りより「花車」、「川の流れるように」など、初春にふさわしい晴れやかな曲目や懐かしい曲目を中心に、箏の糸が奏でる独特の繊細な和の音色や余韻をご堪能いただけます。

根来寺へ初詣にお越しの際は、是非緑花センターにお立ち寄りください。皆さま方のご来園をお待ちしております。

### 【バラの手入れ教室】参加者募集!! 事前の申込みが必要です

冬季剪定を中心に、年間の手入れ方法を紹介します。また、植え付けや誘引方法、病害虫の種類と駆除方法、肥料の施し方などを学んでいただきます。

開催日時 1月27日（日） 13:30～16:00

### 【他にも様々な教室を開催いたします】ただいま電話にて参加者募集中!!

- |          |                   |                 |
|----------|-------------------|-----------------|
| 2月 3日（日） | ／ 春の七草を食べよう       | ／（材料費必要・300円）   |
| 2月10日（日） | ／ 絵手紙教室～早春の便りを描く～ | ／（材料費必要・300円）   |
| 2月17日（日） | ／ ひな祭りを飾る寄せ植え教室   | ／（材料費必要・2,000円） |
| 2月24日（日） | ／ 洋ランの育て方教室       |                 |

【1月の休園日】1月2日（水）から「お正月開園」します。

1日（火・元旦）、8日（火）、15日（火）、22日（火）、28日（月）～31日（木）

# 大会結果

## 第27回 日本ペタンク選手権大会

○大会日  
平成24年10月27日(土)  
10月28日(日)

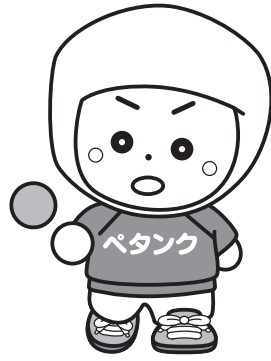
○場所  
広島県立びんご運動公園

○結果

▼女子トリプルの部  
(64チーム参加)

3位 和歌山県A  
(岩出空) チーム

吉田福子・藤田妙子・松本菊子  
(岩出市ペタンク協会所属)



## 第6回 紀の川市オープンペタンク大会

○大会日  
平成24年11月3日(土)

○場所  
粉河多目的運動場

○結果

▼トリプルの部  
(59チーム参加)

3位 岩出昇

西川勝美・吉田福子・藤田妙子

3位 岩出 藤・吉・田

吉田訓士・藤本敏治・田中勝子  
(岩出市ペタンク協会所属)

## 第7回 紀の川市長杯 少林寺拳法大会

○大会日  
平成24年10月28日(日)

○場所  
打田体育館

○結果

☆組演武

▽小学3年生の部

1位 西田きらり・堀内洗希

▽小学5年生の部

1位 瀧尻歩・山崎陽生

☆単独演武

▽小学2年生の部

3位 田中将人

▽小学3年生の部

1位 西田きらり

2位 堀内洗希

3位 橋本颯太

▽小学5年生の部

1位 瀧尻歩

3位 神木陽向

▽小学6年生の部

2位 田中雄人

☆団体演武

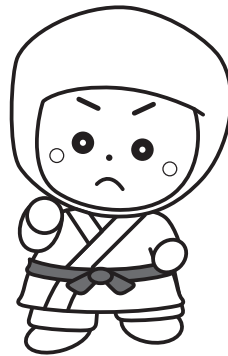
▽小学高学年の部

3位 橋本硬太・小倉実浪・瀧尻歩・山崎陽生・

神木陽向・堀内栄希

(岩出市少林寺拳法

スポーツ少年団所属)



## 第19回 岩出市グラウンドゴルフ定期交流大会

○大会日  
平成24年11月8日(木)

○場所  
根来若もの広場

○結果

▽男子の部

1位 佐伯昭

2位 大野三男

3位 藤川知良

▽女子の部

1位 藤澤和代

2位 星野都子

3位 西林雅子

## 根来公園墓地 使用者募集中!

◎「お正月も開いています」



○根来公園墓地は年中無休。お正月もご利用いただけます。

根来公園墓地の開園時間は 8:30 ~ 17:00 です。お彼岸、お盆には早朝から開園し、閉園時間も延長します。

○問い合わせ先 岩出市役所 都市計画課 TEL 62-2141 (内線 223)

## 無料で耐震診断を受けませんか?

- ・昭和56年5月31日以前に着工された木造住宅限定 (プレハブ住宅は除く)
- ・専用住宅、兼用住宅 (1/2以上が住宅) 2階建以下、延べ床面積 200㎡以下

※設計・改修に対しての補助金制度もあります。

問い合わせ先 都市計画課開発指導係 TEL 62-2141 (内線 223 ~ 225)



## ☆人権相談☆

「ひとりで悩まず、  
相談してください」

人権擁護委員はあなたのまじの相談相手です。

市長が推薦し、法務大臣が委嘱した民間のボランティアの方です。

毎日の生活を営んでいく上で、これは人権問題ではないだろうかと感じたときは、気軽にご相談ください。

人権擁護委員が相談に応じます。

○日時 1月8日(火)

午後1時～4時

○場所 岩出市総合保健福祉センター

※相談は無料、秘密は厳守します。

○問い合わせ先  
福祉課人権啓発係

TEL 62・2141 (内線321)

## 「人権を考えるつどい」を開催

11月17日(土) 岩出市立市民総合体育館において、「人権を考えるつどい」を開催しました。

小中学生のメッセージのほか、イーデス・ハンソンさんを講師に迎え、「違いがあつてこそ…」

と題して、ご自身の経験をもとに、人と人のかかわり合いの中で、日頃の何気ない会話や仕事など相手の立場に立つて考え、意識して素敵な人間関係づくりをしましょうと親しみのある関西弁でわかりやすくお話をいただきました。

質問コーナーも設けられ、

300名を超える参加者は楽しい雰囲気にもまれた講演会だったと好評でした。

▶イーデス・ハンソンさんの講演の様子



## 米や地域の食材を使った料理

岩出市生活研究グループ協議会



### ☆ じゃことなばなのチャーハン ☆

#### 【材料】(4人分)

- ・ごはん …………… 800g
- ・ちりめんじゃこ … 50g
- ・なばな …………… 120g
- ・ニンジン …………… 50g
- ・卵 …………… 2個
- ・塩 …………… 小さじ1
- ・サラダ油 …………… 大さじ2.5
- ・ごま油 …………… 小さじ1
- ・こしょう …………… 少々

#### 【作り方】

- ① ちりめんじゃこは、熱湯をさっとかける。
- ② なばなは、茹でて1cmの長さに切る。
- ③ ニンジンは、5mm角に切り、茹でておく。
- ④ 卵は、溶いて炒り卵を作る。
- ⑤ フライパンにサラダ油を熱し、ちりめんじゃこ・なばな・ニンジンを炒め、次に、ごはんを加えて、切るように手早く炒める。  
最後に炒り卵を入れ、塩・こしょう・ごま油で調味する。

# 人権の視点から

10/12  
回

## テーマ 「感染者等の人権」

★HIVなどの感染症に対する正しい知識を

HIVなどの感染症については、まだまだ正しい知識や情報を私たちの身近なところで知る機会はありません。そのため、一部の誤った情報から感染経路などに関して誤解されることも多く、こうした理解不足から感染者は就職の機会や職場内での不利な扱いなど、いわれない偏見・差別を受けています。

HIVは感染しても、すぐにエイズを発症するわけではありません。最近の治療薬の開発が進み、感染を早期発見し、早期治療することでエイズの発症を抑えることができるようになっており、感染前とは変らない生活を送ることができま

す。私たち一人ひとりが病気

について無関心ではなく、正しい知識と理解を持つことで感染拡大を防ぎ、感染者への偏見や差別を解消していくことにつながります。

★ハンセン病に対する正しい理解を

ハンセン病はノルウェーのハンセン医師が発見した「らい菌」という細菌による感染症です。感染力は弱く現在の生活環境では発病することは極めてまれです。万一、発病したとしても、正しく治療すれば完全に治る病気です。しかし、かつては不治の病や遺伝病などと誤って考えられていました。

日本では明治40年に法律を制定し、療養所をつくり患者を強制的に隔離する隔離政策が始まり、戦後、有効な治療薬により完全に治

るようになってからも、平成8年4月、「らい予防法」が廃止されるまで続けられました。このため、患者や元患者だけでなく、その家族も就職や結婚を拒まれるなどの偏見や差別に長い間苦しめられてきました。

平成8年に隔離政策は終わりましたが、平成15年に施設入所者の宿泊をホテルが拒否する事件が報道され、ハンセン病への社会の理解不足と偏見の根深さを改めて思い知らされました。このような偏見や差別が、いまだに続いているという事実を知ることが大事です。

私たち一人ひとりがハンセン病について無関心でなく、正しい知識と理解を持つことが、これまでも長く続いてきた偏見や差別を本当の意味で解消するための

第一歩になります。この問題を真摯に受け止め、過去の歴史に目を向け、相手の人権を尊重する気持ちを持つことが大切です。

★HIV・ハンセン病に対する偏見・差別をなくそう

私たちはだれでも、自由に、人間らしく生きる権利を持っていきます。しかし、HIV感染者やハンセン病の患者・元患者の方々、その家族は、誤った知識や偏見などから人権が侵害されてしまうことがあります。偏見・差別をなくすためには、一人ひとりがHIVやハンセン病などに対する正しい知識を持つことです。間違った知識や誤解から生じている差別や偏見を社会からなくしていきましよう。

### ★今月のおすすめ絵本

#### ★プロイ

HIV母子感染孤児プロイへの手紙、しざわさよ共同制作  
会田 法行 写真・文  
出版・ポプラ社

#### 【内容】

生まれつきHIVに感染していた少女プロイと出会った著者が、これまでの2年間にわたる交流の記録や、素顔のプロイの様子を綴る。信じることから生まれた、見えない絆で結ばれた写真絵本。

#### ★いのちの森をかける

ハンセン病の差別とたたかった平沢 保治  
小暮 正夫文、高田 勲 絵  
出版・佼成出版社

#### 【内容】

ヒイラギのかきねに囲まれた、東京・東村山「多磨全生園」。ここに、ハンセン病患者の厳しい歴史があった。差別を乗り越え、「人として人間らしく生きる」ことを目指す、元患者・平沢保治の半生を描く。

\*いずれも岩出図書館に所蔵しています。

# 図書館へ行こう!

本や行事についてのお問い合わせは電話でどうぞ!

岩出図書館 (根来1472-1)

TEL.62-7222 FAX.62-7150

## 1月のカレンダー

開館時間 岩出図書館 午前10時～午後7時  
岩出図書館を除く分館・分室 午前10時～午後6時30分

岩出図書館・駅前ライブラリー・総合保健福祉センター図書室							中央公民館図書室・上岩出地区公民館図書室						
日	月	火	水	木	金	土	日	月	火	水	木	金	土
		1	2	3	4	5			1	2	3	4	5
6	7	8	9	10	11	12	6	7	8	9	10	11	12
13	14	15	16	17	18	19	13	14	15	16	17	18	19
20	21	22	23	24	25	26	20	21	22	23	24	25	26
27	28	29	30	31			27	28	29	30	31		

☆本はおひとり5冊まで2週間借りることができます。 ■印は休館日です。  
☆AV資料はおひとり3点まで1週間借りることができます。 ■印は岩出図書館休館日のため、閲覧のみとなります。  
休館中の本の返却は、図書館正門右の返却ポスト、または駅前ライブラリーの返却ポストをご利用ください。ただし、DVD・ビデオ・CDなどの視聴覚資料、紙芝居など、破損の恐れのある資料は開館時に直接カウンターにお返しください。

## 新春アニメ上映会

日時 1月5日 (土)

開場 午前10時15分

開演 午前10時30分

場所 岩出図書館 大会議室

- 「おおきなかぶ」(21分)
- 「かんすけさんとふしぎな自転車」(23分)
- 「こびと観察入門 ケダマ ヤマビコ イエ タカラ編」(35分)

※入場は無料です(先着100名)

## 図書館DVD上映会

日時 1月26日 (土)

開場 午後1時15分

開演 午後1時30分

場所 岩出図書館 大会議室

※入場は無料です(先着100名)

### ●マダガスカル (86分)

(日本語吹き替え・日本語字幕入り)

ニューヨークのセントラルパーク動物園。人間好きなライオンのアレックス、好奇心旺盛なシマウマのマーティ、心配性なキリンのメルマン、そしてみんなのまとめ役カバのグロリアの4頭は大の仲良し。彼らはみな、快適で贅沢な暮らしを満喫していた。だがある日、マーティがテロリストのペンギンたちと一緒に動物園を脱走してしまう。慌てて連れ戻そうと後を追うアレックスたちだったが、結局4頭は街中で捕らえられ、船に乗せられてしまう。おまけに航海中の思わぬハプニングで4頭は海に投げ出され、ついにはマダガスカル島へと流れ着くのだった…。

(2005年 アメリカ)

## 防災イベント(無料)

### あそぼうさいカルタ大会

日時 1月12日 (土) 午前10時30分から

内容 カルタあそびをしながら、地震や津波のこと、その備え方について学びます。

場所 岩出図書館 大会議室

対象 ひらがなが読める年齢から小学生まで

☆参加者には参加賞と防災グッズをプレゼント!

### 防災講座「東海・東南海・南海地震について」

日時 1月12日 (土) 午後2時から

講師 那賀振興局 地域振興部 主幹 福井 保司 氏 ふくい やすじ

内容 東海・東南海・南海地震とその防災対策について、わかりやすくお話しくたします。また、朗読グループ岩出やよい会の「津波!! 稲むらの火その後」の読み聞かせもあります。

場所 岩出図書館 大会議室 先着100名

☆参加者には防災グッズをプレゼント!

### 両イベントの申込み方法

図書館カウンター・電話・FAX等にて岩出図書館までお申し込みください。

FAXでお申込みの方は必ず氏名、電話番号を明記してください。

## 1月の おはなし会

毎週日曜日に、おはなし会開催!!

6日・13日 「おはなしドロップス」 20日・27日 「おはなしのとびら」

場所 岩出図書館おはなし室 午後1時30分から

# 第7回 岩出マラソン大会

## 参加者募集!

早春の根来路を心地良い汗を流しながら駆け抜けてみませんか。  
今年も恒例の岩出マラソン大会を次のとおり開催します。  
老若男女を問わず参加できるマラソン大会です。また、会場内には出店ブースを設置しておりますので、多数の参加をお待ちしております。

**【日時】** 平成 25 年 3 月 10 日 (日) 午前 9 時開会式  
午前 9 時 45 分から各種目 順次スタート

- 【集合場所】**  
根来若もの広場
- 【申込締切日】**  
平成 25 年 1 月 31 日 (木)  
※消印有効
- 【参加種目】**
- ファミリー 2km  
※ 1 チーム 5 名以内。  
(小学 3 年生以下の子供が参加する場合、その子供 2 名につき保護者 1 名必要)  
※個人の参加もできます。  
(小学 4 年生以上)
  - 小学生 3km  
男子 小学 1・2 年生の部  
男子 小学 3・4 年生の部  
男子 小学 5・6 年生の部  
女子 小学 1・2 年生の部  
女子 小学 3・4 年生の部  
女子 小学 5・6 年生の部
  - 一般 (中学生以上) 5km  
男子 中学生～34 歳の部  
男子 35 歳～49 歳の部  
男子 50 歳以上の部  
女子 中学生～34 歳の部  
女子 35 歳～49 歳の部  
女子 50 歳以上の部
  - 一般 (高校生以上) 15km  
男子 高校生～34 歳の部  
男子 35 歳～49 歳の部  
男子 50 歳以上の部  
女子 高校生～34 歳の部

- 女子 35 歳～49 歳の部  
女子 50 歳以上の部
- 【参加料】**
- ・ファミリー 2km 無料
  - ・小学生 3km 無料
  - ・一般 (中学生以上) 5km  
《一般》2,500 円  
《中高生》1,000 円
  - ・一般 (高校生以上) 15km  
《一般》2,500 円  
《高校生》1,000 円
- 【申込方法】**  
参加申込用紙 (マラソン大会専用振替払込用紙付き) は、事務局 (市民総合体育館内) に備え付けております。  
〔有料種目参加の場合〕  
所定の参加申込用紙に必要事項を記入のうえ、参加料を添えて、郵便局窓口で申し込むか、ランテス (インターネット・携帯サイトエントリー) でお申し込みください。  
〔無料種目参加の場合〕  
所定の参加申込用紙に必要事項を記入のうえ、事務局 (市民総合体育館内) に直接申し込むか、もしくは郵送でお申し込みください。  
※詳しくはパンフレットをご覧ください。
- 【選手受付】**  
(1) 大会前日 (3 月 9 日 (土))  
〔場所〕市民総合体育館

- 〔時間〕午後 2 時～午後 5 時  
(2) 大会当日 (3 月 10 日 (日))  
〔場所〕根来若もの広場  
〔時間〕午前 7 時 30 分～午前 9 時  
※選手受付には参加通知書を必ず持参のうえ、大会前日または、当日に受付をしてください。
- 【表彰】**  
ファミリー 2km を除く各 18 部門 1 位～6 位まで表彰。(ファミリー 2km は完走証のみ)
- 【問い合わせ先】**  
〒649-6232 岩出市荊本 63-2  
第 7 回岩出マラソン大会実行委員会事務局 (岩出市立市民総合体育館内)  
TEL 62-0370
- 【注意事項】**
- ・競技中の疾病・傷害については応急処置のみ行いますが、その他の責任は負いません。
  - ・本大会に出場される方は、あらかじめ医師に相談してください。
  - ・雨天等で大会の開催が危ぶまれる場合は、市内放送または先の問い合わせ先で確認してください。なお、大会の延期はありませんのでご了承ください。
  - ・大会運営上、各種目とも制限時間内でゴールできていない場合は、その時点で走行を打ち切らせていただきます。

