

# 第1回岩出市上水道事業 運営審議会

説明資料

平成27年4月30日  
岩出市上下水道局

# 新水道ビジョン(厚生労働省) 策定の背景

平成16年 水道ビジョン 公表  
平成20年 水道ビジョン 改訂

- 水道の運営基盤の強化
- 安心・快適な給水の確保
- 災害対策等の充実
- 環境・エネルギー対策の強化
- 国際協力等を通じた水道分野の国際貢献

水道を取り巻く  
環境の変化

人口減少社会の到来  
平成22年にピーク  
(1億2,806万人)  
今後の人口減は確定的

平成23年3月11日  
東日本大震災が発生

拡張を前提とした施策

↓  
給水人口・給水量の減少を  
前提とした施策への転換

従来の概念を抜本的に  
見直した震災対策・  
危機管理対策の必要性

平成25年 新水道ビジョン 公表

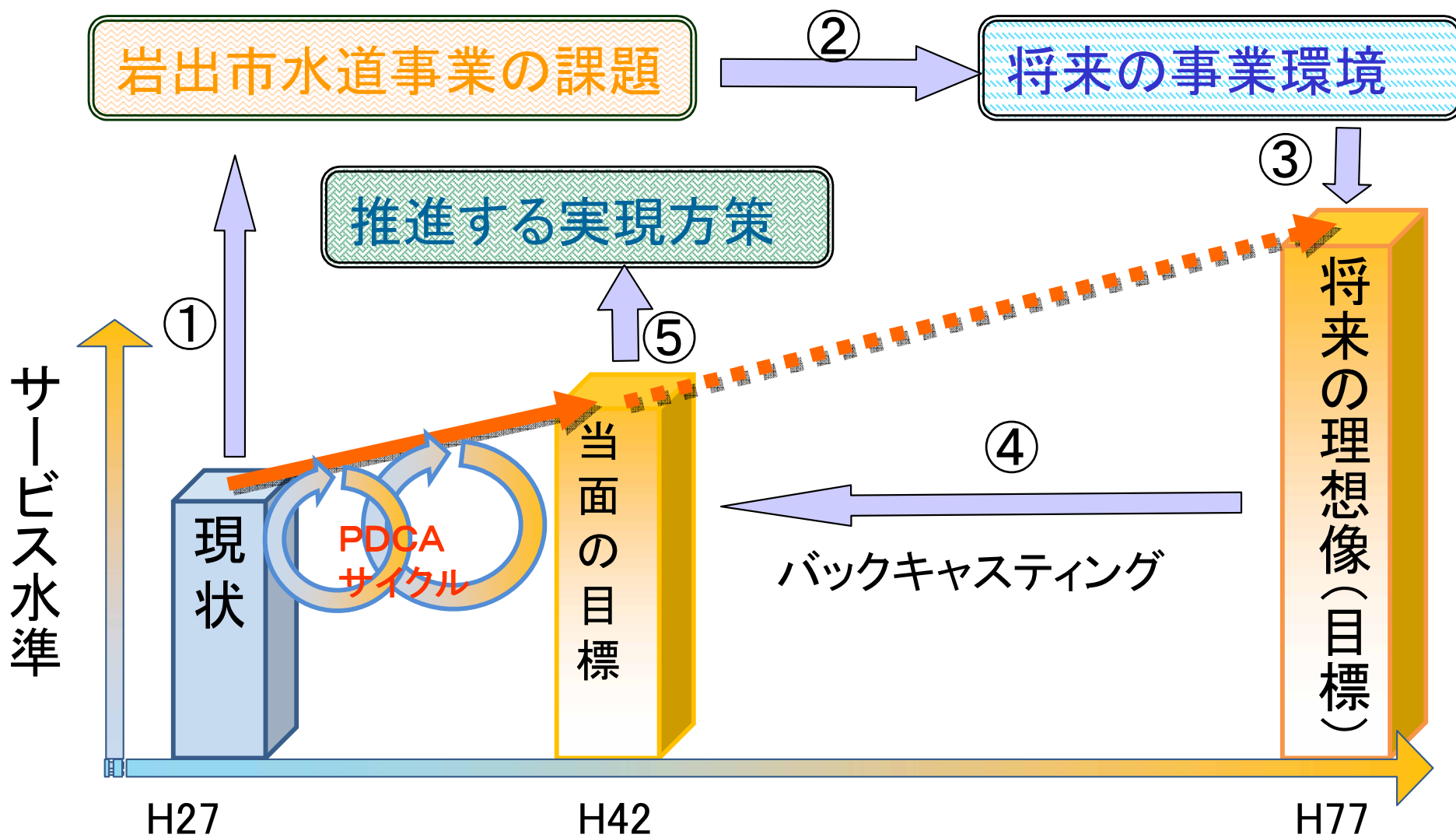
水道関係者の人心一新の象徴  
来るべき課題への挑戦

# 水道事業ビジョンに記載すべき 基本的な事項

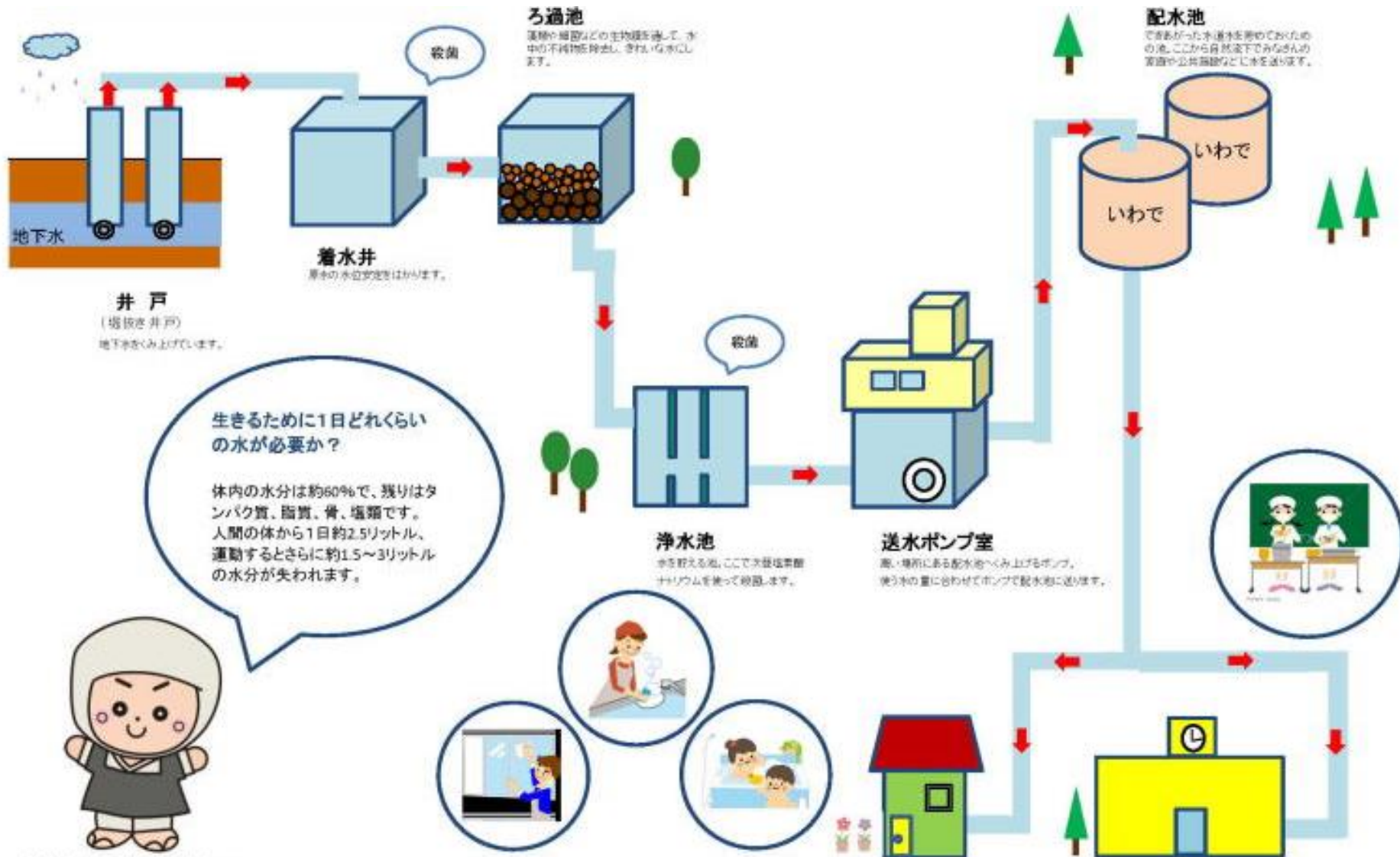
- 1, 水道事業の現状評価・課題
- 2, 将来の事業環境
- 3, 地域の水道の理想像と目標設定
- 4, 推進する実現方策
- 5, 検討の進め方とフォローアップ

地域の人口分布、産業構造、施設配置、経営環境等の事業特性や**地域特性**を踏まえ、作成主体が創意工夫しつつ作成すべきである

# 水道事業ビジョンの構成と策定手順



# 水道水が家庭などに届くまで



# 岩出市水道の概要

○給水区域：山、境谷、相谷、西安上、安上、根来及び押川、各区域の一部を除く岩出市全域

計画

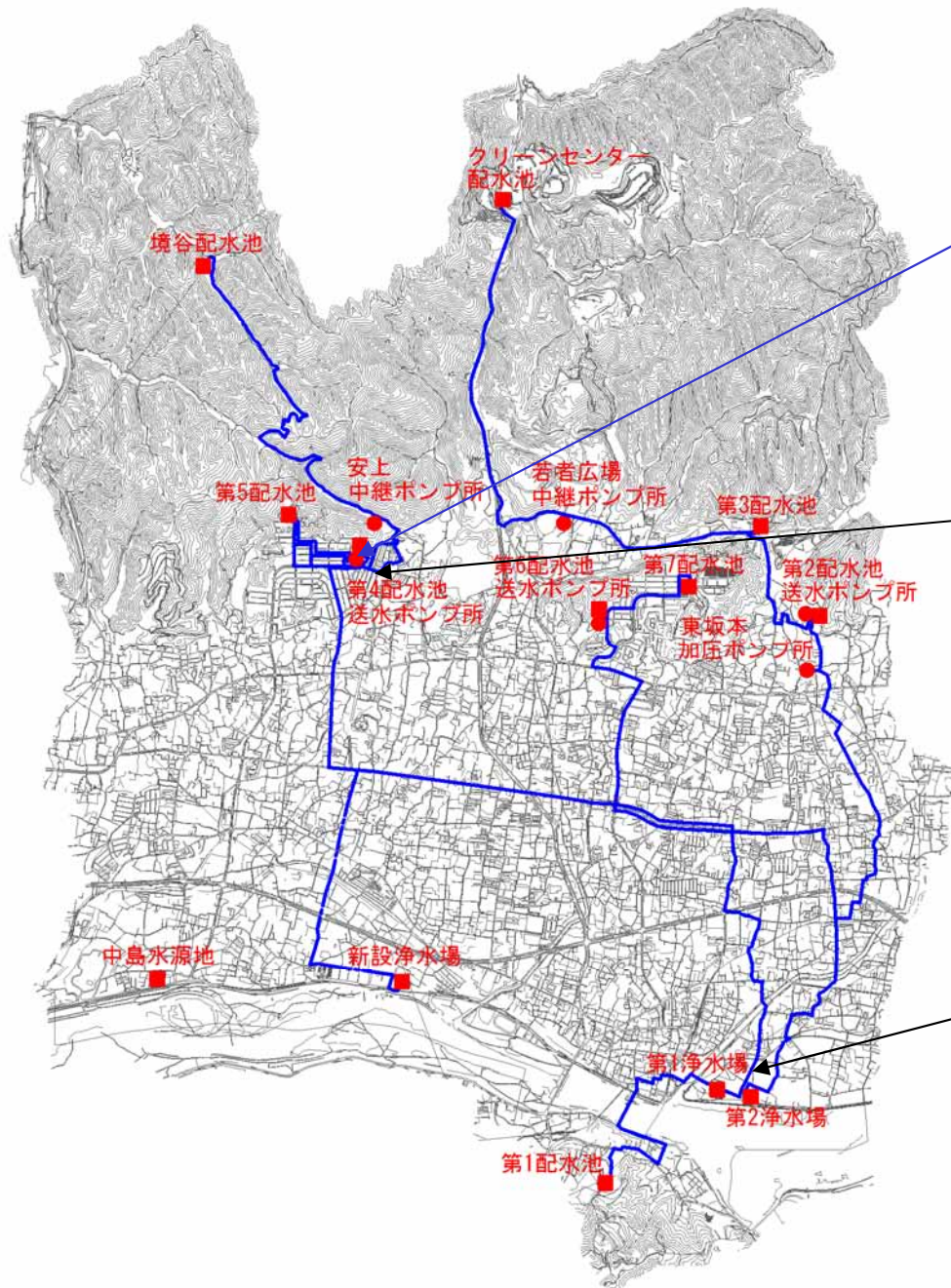
H26年3月末現在

○給水人口 : 55,000人 ⇒ 53,377人

○1日最大給水量 : 26,400m<sup>3</sup> ⇒ 21,829m<sup>3</sup>

○年間配水量 : 6,884,904m<sup>3</sup> (H25年度)

# 岩出市水道の施設配置



第4配水池(紀泉台低区配水池)



第4配水池送水ポンプ所



第1浄水場

# 取水施設の概要

| 取水施設(名称) | 建設時期  | 構造等 | 能力                     |
|----------|-------|-----|------------------------|
| 第1浄水場2号  | 1975年 | RC造 | 1,600m <sup>3</sup> /日 |
| 第1浄水場3号  | 1991年 | RC造 | 4,100m <sup>3</sup> /日 |
| 第2浄水場1号  | 1968年 | RC造 | 2,700m <sup>3</sup> /日 |
| 第2浄水場2号  | 1993年 | RC造 | 3,600m <sup>3</sup> /日 |
| 中島水源地    | 2004年 | RC造 | 1,900m <sup>3</sup> /日 |
| 第1浄水場1号  | 1997年 | RC造 | 6,700m <sup>3</sup> /日 |
| 新中島浄水場1号 | 2012年 | RC造 | 6,900m <sup>3</sup> /日 |



# 浄水施設の概要

| 浄水場(名称) | 建設時期  | 構造等    | 処理能力                    |
|---------|-------|--------|-------------------------|
| 第2浄水場   | 1968年 | 塩素滅菌方式 | 11,700m <sup>3</sup> /日 |
| 第1浄水場   | 1980年 | 緩速ろ過方式 | 15,800m <sup>3</sup> /日 |
| 中島水源地   | 1996年 | 塩素滅菌方式 | 1,900m <sup>3</sup> /日  |
| 新中島浄水場  | 2016年 | 紫外線処理  | 6,900m <sup>3</sup> /日  |



第1浄水場

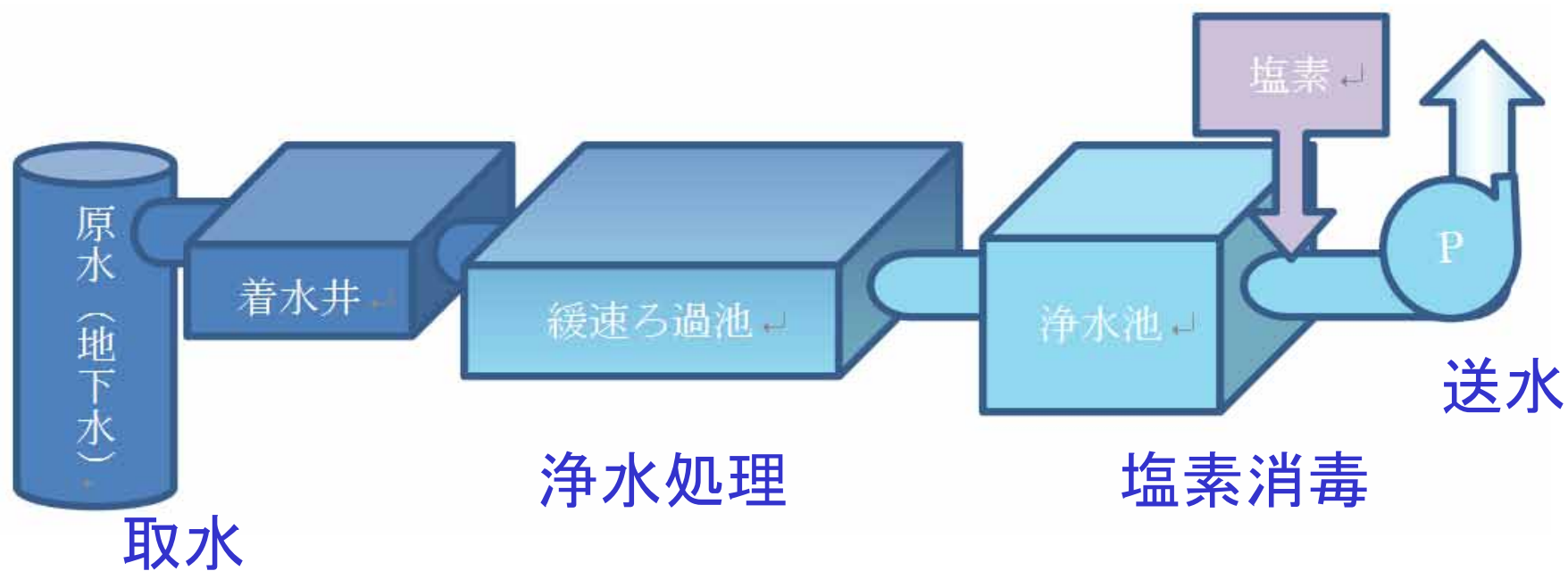


建設中の新中島浄水場

# 浄水場の処理フロー

●第一浄水場 : 施設能力 15,800m<sup>3</sup>/日

生物ろ過 塩素(次亜塩素酸ナトリウム)  
原水→着水井→ 緩速ろ過池→浄水池→送水ポンプ



●第二浄水場 : 施設能力 11,700 m<sup>3</sup> / 日

塩素(次亜塩素酸ナトリウム)

原水(地下水)→塩素混和井→浄水池→送水ポンプ

●中島水源地 : 施設能力 1,900 m<sup>3</sup> / 日

塩素(次亜塩素酸ナトリウム)

原水(地下水)→ポンプ井→送水ポンプ



第2浄水場



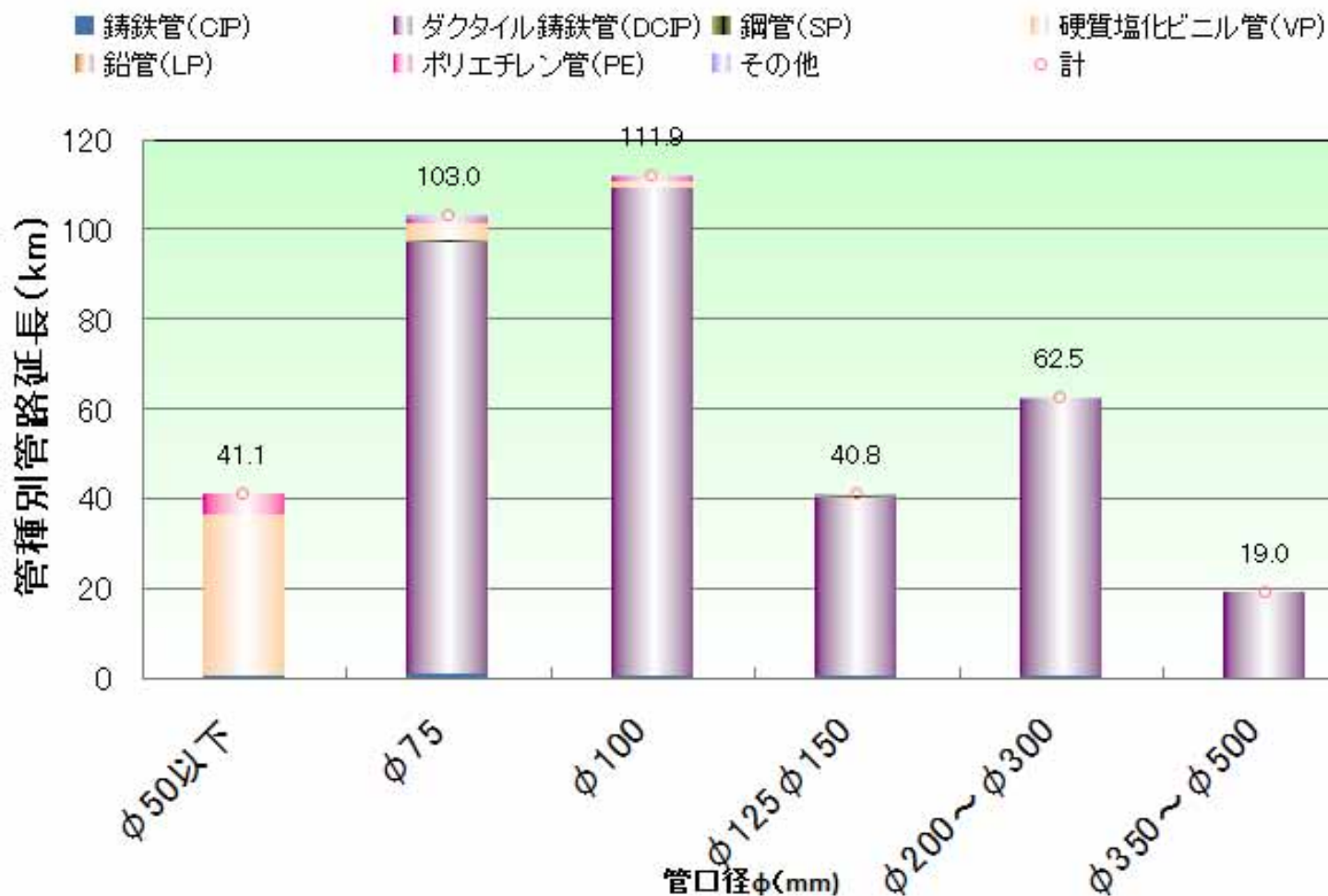
中島水源地

# ポンプ所・配水池の概要

| ポンプ所(名称)    | 建設時期  | 施設能力                   |
|-------------|-------|------------------------|
| 東坂本加圧ポンプ所   | 1995年 | 2,592m <sup>3</sup> /日 |
| 若者広場中継ポンプ所  | 1982年 | 216m <sup>3</sup> /日   |
| 安上中継ポンプ所    | 2000年 | 86m <sup>3</sup> /日    |
| 第2配水池送水ポンプ所 | 1976年 | 1,152m <sup>3</sup> /日 |
| 第4配水池送水ポンプ所 | 1981年 | 3,888m <sup>3</sup> /日 |
| 第6配水池送水ポンプ所 | 1994年 | 3,312m <sup>3</sup> /日 |

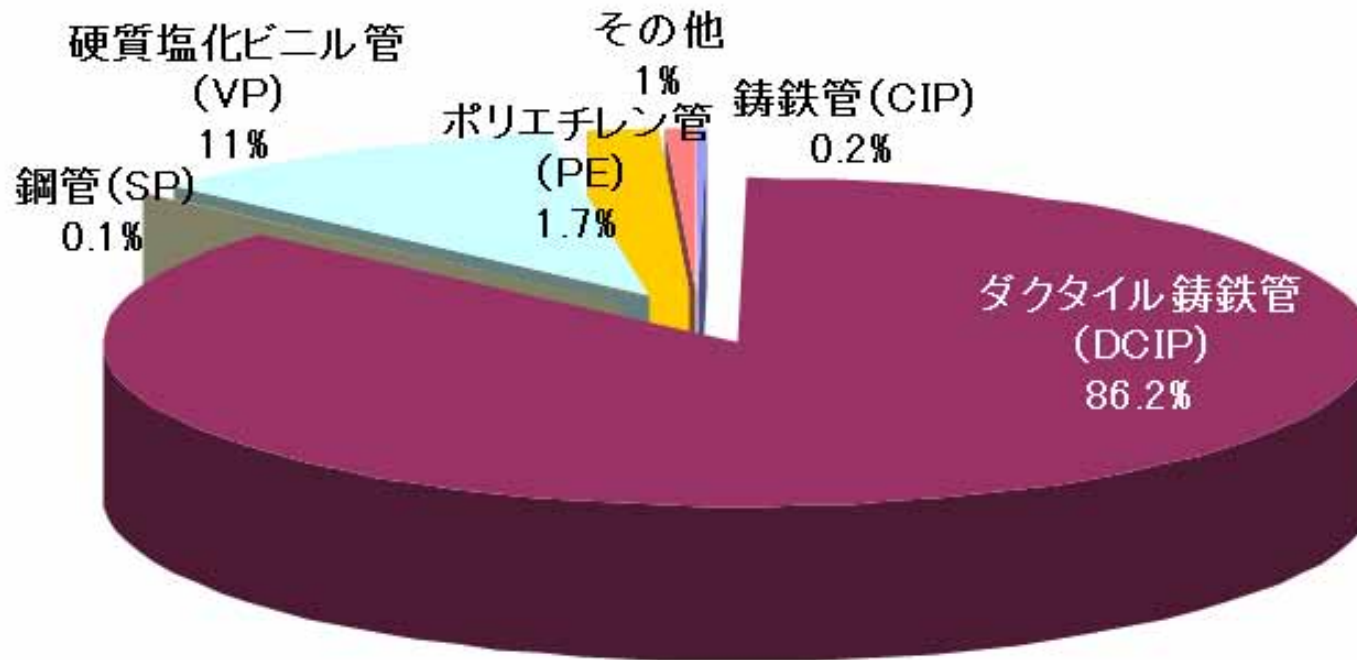
| 配水池(名称)      | 建設時期  | 構造等  | 容量                  |
|--------------|-------|------|---------------------|
| 第1(船戸)配水池    | 1984年 | PC造  | 600m <sup>3</sup>   |
| 第2(東坂本)配水池   | 1976年 | PC造  | 1,120m <sup>3</sup> |
| 第3(根来)配水池    | 1976年 | PC造  | 300m <sup>3</sup>   |
| 第3(根来)配水池    | 1992年 | PC造  | 486m <sup>3</sup>   |
| 第4(紀泉台低区)配水池 | 1981年 | PC造  | 6,000m <sup>3</sup> |
| 第5(紀泉台高区)配水池 | 1981年 | PC造  | 2,000m <sup>3</sup> |
| 第6(桜台低区)配水池  | 1993年 | PC造  | 3,000m <sup>3</sup> |
| 第7(桜台高区)配水池  | 1994年 | PC造  | 2,000m <sup>3</sup> |
| 第6(桜台低区)配水池  | 1997年 | PC造  | 3,000m <sup>3</sup> |
| 境谷配水池        | 2000年 | FRP製 | 51m <sup>3</sup>    |
| クリーンセンター配水池  | 2007年 | SUS製 | 300m <sup>3</sup>   |

# 管路の状況



- 管路総延長：約378.3km
- φ100mm未満が256kmと全体の67.7%

# 管路の種類



- 管種：全体の86.2%がダクタイル鋳鉄管
- 耐震管の割合：10.1%