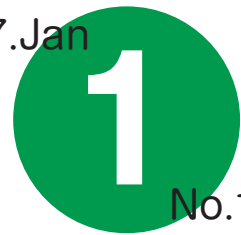


# いわで

2007.Jan



No.10



龍門山から昇る朝日（岩出橋から）

あけましておめでとうございます

さあ、新しい1年の始まりです。

今年はどんな年にしたいですか？

皆さんの夢や希望が叶う年でありますように。

## CONTENTS

- 新年のごあいさつ…………… ②
- 粉河税務署からのお知らせ…………… ④
- (仮称) 岩出クリーンセンター建設工事について …… ⑥
- 岩出出身の宮崎投手 プロ野球に入団!! …… ⑧
- 根来公園墓地区画別募集について…………… ⑧

# 申し上げます



## 新年のごあいさつ

### 岩出市長 中芝正幸

新年あけましておめでとう  
ございます。

市民の皆様方には、健やかに新年をお迎えになられたことと心からお慶び申し上げます。また、平素は市行政の各分野にわたり格別のご理解とご協力を賜り厚くお礼申し上げます。

昨年は、北朝鮮の核実験に対する経済制裁問題、所得格差の問題、小・中高生の自殺予告、飲酒運転による事故の多発、談合問題などが大きくクローズアップされ、和歌山県においては、知事が辞職、逮捕されるなど暗いニュースの多い年でした。そんな中、岩出市においては、岩出町合併50周年の記念すべき年に市

制施行が実現し、歴史的な一年となりました。

市制施行に際し、市民の皆様方からは絶大なるご支援・ご協力をいただきましたことを心より感謝申し上げます。

さて、市政2年目となる本年は、岩出市が「行政としての真価」を問われる年であると肝に命じ、市にふさわしいまちづくりの実現に向けて、なお一層努力してまいりたいと考えております。

岩出市は、厳しい財政状況の中で、行政改革、幹線道路網や上下水道などの都市基盤整備、防犯・防災・交通安全対策の強化など重要な課題が山積みしております。一方で、福祉・教育・生活環境など、

市民生活向上のために必要不可欠な施策についても足踏みは許されず、子どもからご年配の方までが安心・安全に暮らせるまちづくりが求められており、職員と一丸となって「活力あふれるまち ふれあいのまち」の実現を目指すことが、私の責務であると心新たにしているところであります。

私たちのふるさと岩出市は、根来寺に象徴されるように、多彩で魅力ある歴史・伝統・文化、また自然環境に恵まれています。

先人の皆様が幾多の苦難を乗り越え、汗と努力で築いてこられた岩出市を、未来の子ども達のために栄えあるもの

に築き上げていかねばなりません。

まだまだ課題は山積みしておりますが、岩出で生まれ、育ち、「住んでよかった」と誰もが思えるまちづくりを市民の皆様との対話を重ねながら、協働によるまちづくりを進めてまいりますので、なお一層のご支援・ご協力をお願い申し上げます。

結びに、新しい時代の幕開けを迎えた本市が素晴らしい未来に向かって発展するため全力を尽くすことをお誓い申し上げますとともに、今年一年が皆様方にとりまして素晴らしい年でありまして素晴らしい年でありますよう、心から祈念いたしまして新年のごあいさついたします。

# 初春のお慶び



新年のごあいさつ

岩出市議会議長 小山 清

新年あけましておめでとう  
ございます。

市民の皆様には、輝かしい  
新春をむかえられましたこと  
を心からお慶び申し上げます  
とともに、日頃の議会活動に  
対しまして、ご理解とご支援  
を賜わり、深く感謝申し上げ  
ます。

昨年四月一日に、念願の市  
制施行が実現し、新生「岩出  
市」が誕生いたしました。そ  
の中、新市初代の議長という  
重責を担い、二〇〇六年は全  
力投球をしてみまいりました。  
心を新たに迎えました本年  
は、当市の将来を展望する極  
めて重要な一年になるものと  
感じております。

地方分権の時代にあつて、  
地方公共団体が自らの責任と  
判断で住民への行政サービス  
や各種施策を決定し、実施し  
ていくことが要求され、住民  
に身近な事務を担う市町村の  
役割はきわめて重要度を増し

てきております。

国の三位一体改革による税  
源移譲等の動向が注目される  
中、地方自治体の財政状況は  
年々厳しさを増しているのが  
現状であります。今後、よ  
り一層の行政改革に努め多様  
化する住民ニーズにこたえてい  
くとともに、少子高齢化社会  
に対応した住民福祉の充実・  
都市基盤の整備・芸術と文化  
の振興、そして今最大の懸案  
であります子ども達を取り巻  
く環境の整備、安心のまちづ  
くり市議会として全力で取  
り組んでまいります。

また、発生確率が今後30年  
以内に40%、さらに50年以内  
には80%と予測されている東  
南海・南海地震については、  
事前の防災対策を進める必要  
があります。天災を防ぐこと  
は出来ませんが、日頃から防  
災に努めれば、被害は最小限  
に止めることが可能であり、  
地域住民と行政が一体となっ

て防災活動を展開し、災害に  
強いまちづくりを進めていか  
なければならぬと考えてお  
ります。

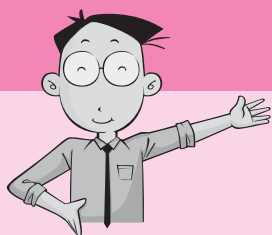
以上のように、市議会とい  
たしましても、取り組まなけ  
ばならない諸課題がたくさ  
んありますが、果たすべき役  
割と責任を自覚し、皆さまの  
負託にこたえられるよう積極的  
に自己研鑽に努め、明るく活

力あふれるまちづくりのため  
に議員一同邁進してまいりま  
す。

本年も一層のご支援・ご協  
力をお願い申し上げます。と  
ともに、新しい年が皆さまにとり  
ましてご健康で幸多い年とな  
りますよう、心から祈念申し  
上げ、年頭のごあいさつとい  
たします。



# 粉河税務署からのお知らせ



【問い合わせ先】粉河税務署 〒649-6592 和歌山県紀の川市粉河 807

個人課税部門 TEL 0736-73-4204

資産課税部門 TEL 0736-73-3302

## 1 年金受給者、マイホームを取得された方の確定申告

○日 時 平成19年2月9日(金)、13日(火)、14日(水)  
午前10時～午後3時30分  
※12時から1時の間、申告アドバイスは行っていません。

○場 所 岩出市役所3階第6会議室(岩出市西野209)

○対象者 ① 公的年金等の受給者で、所得税の確定申告が必要な方又は、確定申告により所得税の還付が受けられる方。

② サラリーマン(給与所得者)の方で、平成18年分の確定申告において住宅借入金等特別控除を受けられる方。

③ サラリーマン(給与所得者)の方で、医療費控除や中途退職等、所得税の還付を受けられる方。

なお、事業所得や不動産所得など所得がある方は除きます。

\* 申告の際、所定の要件や書類が必要ですので、詳しくは税務署個人課税部門へお問い合わせ

わせください。

なお、マイホームの取得に際し、土地や建物を売却された方は住宅借入金等特別控除が受けられない場合もありますので、事前に税務署資産課税部門へお問い合わせください。

## 2 国税電子申告・納税システムについて

自宅や事務所に居ながらにして申告や納税ができる「e-Tax(国税電子申告・納税システム)」がご利用いただけます。手続ごとのご利用方法など詳細については、e-Taxホームページ(<http://www.e-tax.nta.go.jp/>)でご確認ください。

## 3 パソコンで申告書が作成できます

確定申告の期間中、申告会場は大変混雑します。国税庁ではホームページを開設し、確定申告書をご自分で作成できる「確定申告書等作成コーナー」を掲載しています。

ご自分で作成された申告書は郵送等でも提出できますので、ぜひご利用ください。国税庁のホームページアドレスは「<http://www.nta.go.jp>」です。

## 確定申告説明会のご案内

開催日時	会場	各会場
<b>1月25日(木)</b> 午前の部 10:00～12:00 午後の部 13:30～15:30	かつらぎ総合文化会館 1階AVホール (かつらぎ町丁の町2454)	【午前の部】年金受給者の方を対象にした申告書作成のための説明
<b>1月26日(金)</b> 午前の部 10:00～12:00 午後の部 13:30～15:30	岩出市立市民総合体育館 2階小ホール (岩出市荊本63-2)	【午後の部】事業所得者、農業所得者の方を対象にした申告作成のための説明

○ 税務署から送付された確定申告書をお持ちの方は、ご持参ください。

○ 上記の各会場では、確定申告書の提出はできませんので、ご注意ください。

## 農業所得者の みなさまへ

### 平成19年2～3月申告分から水稻所得標準が廃止されます。

農業所得の計算は、収入金額から必要経費を差し引く「収支計算」が原則です。これまで、収支計算が困難な小規模の米作農家の方々については、申告の目安として水稻所得標準が適用されていましたが、平成18年分農業所得から水稻所得標準が廃止されますので、すべて収支計算によって申告していただくことになります。



# 税源移譲

○平成19年から税源移譲により、所得税と市・県民税の税率が変わります。  
 ※今回は、実施時期についてお知らせします。

**所得 税** 平成19年1月分から適用 → 4段階の税率を、**6段階に細分化**  
(所得税と市・県民税を合わせた税負担が変わらないよう制度設計)

**市・県民税** 平成19年6月分から適用 → 3段階の税率から、**一律10%に**  
(市民税6%・県民税4%)

※ほとんどの方は、1月分から所得税が減り、そのぶん6月分から**市・県民税が増える**こととなります。

○定率減税が廃止されます。

## 平成18年

**所得 税**：平成18年1月分から  
 税額の10%相当額を減額(12.5万円を限度)

**市・県民税**：平成18年6月分から  
 税額の7.5%相当額を減額(2万円を限度)



## 平成19年以降

**所得 税**：  
 平成19年1月分から廃止

**市・県民税**：  
 平成19年6月分から廃止

## トラクター、コンバイン等の登録について

トラクター、乗用機構付コンバイン、運搬車両等の農耕作業用自動車は、バイク、軽乗用車と同じく、小型特殊自動車の農耕作業用(年税額1,500円)として軽自動車税の課税対象になっており、ナンバープレートの交付を受ける必要があります。

新たに購入された場合や、ナンバープレートの交付を受けていない農耕作業用自動車を所有されている場合、下記の書類等を持参の上、税務課にて登録を行って下さい。

- ・認印 形式、排気量等がわかるもの(販売証明書、カタログ等)
  - ・車体番号の石刷り(車体番号に紙をあて、鉛筆等でこすって転写したもの)
- ※代理人の場合は委任状が必要です。

お問い合わせ 税務課 市民税係 内線 143・144

**市・県民税納期**

平成18年度市民税第4期分の納期限は、**1月31日**です。  
 期日に遅れないようお納めください。

納税は便利で確実な  
座振替制度を  
 利用ください。

座振替制度のお問い合わせは  
 税務課納税係(内線151)

# (仮称) 岩出クリーンセンター

## 建設工事について

### (専決処分とは)

専決処分は、議会において議決すべき事件又は決定すべき事件に関して、必要な議決又は決定が得られない場合において補充的手段として、当該普通地方公共団体の長に専決処分の権限を認めたものであり、①議会が成立しないとき、②第113条但書の場合



ごみの減量化、再資源化、できることから始めよう!

においてなお会議を開くことができないとき、③普通地方公共団体の長において議会を招集する暇がないと認めるとき、④議会において議決すべき事件を議決しないときなど四つの場合があります。今回、(仮称) 岩出クリーンセンター建設工事請負契約に関する追加議案について、「議会の議決に付すべき契約及び財産の取得又は処分に関する条例」に基づき、議会の議決を得るため、市議会議長あてに追加議案として本議案書を送付したものであります。平成18年11月号の市の広報誌でお知らせのとおり、議会において議決すべき事件を審議することなく流会となったため、市としましては、このことを受けて、市民生活に多大な影響を及ぼし、また、事業に支障が生じることから、諸事情を適切に判断した上、地方自治法第179条の規定により専決処分させていただきますのであります。

なお、今回の専決処分を行ったことについて、地方自治法第179条第1項「議会において議決すべき事件を議決しないときは、当該普通地方公共団体の長は、その議決すべき事件を処分することができる」との規定に基づくものであり、慎重を期するため、県を通じて総務省に確認を行った上での決定であります。

(専決処分の理由について)

現施設は、すでに耐用年数が経過しているため、機器・設備の老朽化の進行とともに、年々施設の修繕費が増加し、今後、大規模な修繕を要する状態になっても不思議ではない程、深刻な状況となっております。

万が一、施設が停止しますと、市民生活に多大のご不便をおかけするだけでなく、施設の補修に係る経費に加えて、他の市に処理を委託しなければならぬなど多額の経費が必要となります。

また、当該建設事業については、市の財政的な負担を軽減するため、国からの交付金

を活用して平成18年度から平成20年度までの3か年で整備するものであり、平成20年度中の供用開始を行うためには、当該建設工事の着手時期を繰り延べられるほど余裕はなく、工期的にも一刻の猶予がありません。

さらに、出来るだけ国の交付金を効率・効果的に活用していく上で、市にとって有利

な状況を確保するためには、計画に沿った工事の出来高率を達成するよう国や県からも指導を受けており、実際、平成18年9月27日付けで県から書面により通知されるなど、こうした状況を踏まえて検討した結果、専決処分せざるを得ないと判断したものであります。

### ごみの減量化、再資源化にご協力を!

#### ①マイバッグ持参運動

レジ袋は、家庭から出るプラスチック製容器包装ごみの一割を占めるといわれています。

マイバックを持参することで、ごみの減量化に役立つだけでなく、限られている石油資源の節約にもなりますので、ぜひ実践しましょう。

#### ②生ごみの水切りの徹底

生ごみの50%以上は水分だといわれています。生ごみを出す際には、十分に水切りしましょう。

#### ③エコクッキングの推進

食材は無駄なものは買わないように計画的に購入し、食べ残しをなくしましょう。

#### ④ごみの出ない買い物の工夫

過剰な包装を断ったり、詰め替え容器を使用した商品を選ぶなど、買い物時に工夫してごみの排出抑制に心がけましょう。

# 岩出警察署通信



## 【年始における犯罪の防止について】

～岩出市の刑法犯認知状況（平成18年10月末）～

- ・岩出市の刑法犯認知件数は842件で
  - ・自転車盗 182件 (21・6%)
  - ・オートバイ盗 113件 (12・1%)
  - ・車上荒らし 94件 (11・2%)
  - ・器物損壊 88件 (10・5%)
  - ・万引き 58件 (6・9%)
  - ・空き巣や忍込み 48件 (5・7%)
- ・順となっており、自転車盗やオートバイ盗は、駅、アパートやマンションなどの駐車場が多発しています。
- また、車上荒らしは、アパートやマンションなどの駐車場で発生しています。

☆空き巣や忍込みなどの侵入盗の防止対策として  
 空き巣や忍込みなどの侵入盗は、凶悪犯に移行するおそれがあります。

- ・ 門灯、玄関灯などの深夜点灯
- ・ センサーライトの設置

※不審な人や車を見かけたら、110番通報をお願いします。

## 【年始の交通事故防止について】

～年始における飲酒運転の根絶～

### ☆交通事故防止

年始は旅行者が増加し、それに伴い交通量が増え、事故の危険性も高くなります。

- ・ドライバーの皆様は
- ・スピードを出さない
- ・シートベルトをきちんと締める

ようにしましょう。

### ☆飲酒事故の発生状況

年始は何かとお酒を飲む機会が多くなります。

お酒を飲むと事前に分かっている場合は、車に乗っていないようにしましょう。

**飲んだら乗るな  
乗るなら飲むな**

を合い言葉に、飲酒運転を根絶しましょう。

## 紀の川・岩出暴力団追放 市民大会の開催について

近年の暴力団組織は一見、合法的な活動に介入しているようで、その資金獲得は巧妙化しており、また、けん銃を使用した凶悪な犯罪や薬物犯罪を多数引き起こして、依然として住民生活の大きな脅威です。

岩出・紀の川両市では、暴力団に立ち向かう為、市民大会を行いますので、皆さまのご参加をよろしくお祈りします。

日時 平成19年1月28日(日)

午後2時から

場所 紀の川市役所南館4階 ホール田園

## 【1月10日は「110番の日」です】

毎年1月10日を「110番の日」と定め、全国一斉に110番に関する広報や施策を実施しています。

～通報する際は、まず落ち着いて下さい。～

- ①なにかあったのか  
(交通事故・ドロボー・ケンカ等)
- ②どこであったか  
(発生場所 ※付近の大きな建物、橋、交差点等の目標になる物を教えて下さい。)
- ③いつごろの発生か  
(約〇分位前)
- ④今どうなっているか  
(犯人の特徴、逃走方向、逃走手段など)
- ⑤あなたの住所、氏名、電話

番号(携帯電話)  
 《参考》  
 ○一般道路では、市・町・村名や目標となる建物などを教えて下さい。  
 ○高速道路(自動車専用道)では、道路名、方向(大阪・和歌山方向)など(道路端に表示の「キロポスト」の数字)を教えてください。  
 ○県境付近では、他府県警察の110番受付台にかかることがあります。  
 ○電波の状態により通話がとぎれたり、切れたりすることもありますので注意して下さい。





まちのホットな情報を届けます



# NEWS IWADE

## 岩出市出身の宮崎投手 プロ野球に入団!!

岩出市出身の宮崎充登投手（ホンダ鈴鹿）が、大学・社会人ドラフトにおいて、希望枠で広島東洋カーブに入団が決まりました。

宮崎投手は、根来小学校3年からスポーツ少年団の根来ファイターズで野球をはじめ、岩出第二中学校時代はボーイズ和歌山岩出でショート兼投手としてプレーし、3年からは投手に専念、智弁和歌山高校に進学し、甲子園にも出場されました。

高校卒業後は、本田技研鈴鹿に入社し、全日本入りするなど、今期はエースとしてチームを都市対抗出場へと導きました。

野球を志す岩出市の野球少年の模範として、今後の宮崎投手の活躍に期待が寄せられています。

岩出市出身の宮崎投手を応援しましょう。



### 新成人の門出をお祝いします

### 成人式の開催について

問い合わせ 岩出市教育委員会 教育部生涯学習課（内線284）

方

◎開催日時

平成19年1月8日(祝)

午前9時から受付

午前9時30分開式

◎内容

第一部 式典

第二部 記念イベント  
(漫才&トーク)

サバンナ・チュートリアル

第三部 記念撮影

第四部 市制施行記念植樹

◎開催場所

岩出市立市民総合体育館

◎対象者  
昭和61年4月2日から昭和62年4月1日までに生まれた

◎遠慮下さい。

また、ご両親や祖父母の皆様も、是非ご参加下さい。

### 根来公園墓地地区画別募集について

根来公園墓地では、前年度

および今年度にブロック別

募集(※1)を行いました。

好評につき、平成18年11月1

日から区画別募集(※2)を

行っています。今回の残り募

集区画も少なくなってきました

なので、ご希望の方はお早め

にお申し込みください。

募集方法および空き区画等

については、下記までお問い

合わせください。

なお、募集は来年度以降も

行う予定です。

記

問い合わせ先

事業部都市計画課

内線(223)

市役所ホームページにも空き

区画を掲載しています。

URL://www.city.iwade.

wakayama.jp/saishn/boit4/

boit4.htm

※1ブロック別募集：一団の墓地区

画を指定し募集を行う方法(抽選有)

※2区画別募集：個別の区画を指定

し募集を行う方法(先着順)

※空き区画がなくなり次第募

集を終了いたしますので、予

めご了承ください。



**更生保護関係者表彰される**

平成18年度和歌山県更生保護大会が10月26日、和歌山市民会館で開催されました。

この大会において、罪を犯した人たちの改善更生、非行・犯罪の防止活動に尽くされた功績により多くの方々が表彰され、岩出市から、次の方々が受賞されました。

(順不同・敬称略)

全国保護司連盟会長表彰

鳥本 葛子(高瀬)

和歌山県知事感謝状

辻 哲和(大町)

和歌山保護観察所長表彰

岡元 清彦(東坂本)

佐谷 妙子(根来)

和歌山保護観察所長感謝状

土岐 フサエ(西野)

安井 和子(安上)

和歌山県保護司会連合

会長表彰

上西 治雄(新田広芝)

宮井 貞子(山)

村中 悦二(山)

和歌山県更生保護女性連盟

会長表彰

齋藤 美知子(高塚)

巽 志満子(北大池)



**「安心・安全なまちづくり」**

**岩出小学校北校舎大規模改造工事が完了**

市教育委員会では、年次計画的に耐震診断をはじめ教育環境整備に取り組んでいます。

本年度で工事を施工していた岩出小学校北校舎の耐震補強を含む大規模改造工事が完了しました。

今後「安心・安全なまちづくり」を推進するため、事業年度の前倒しを行い、教育施設等の整備の充実を図ってまいります。



**「人権を考える強調月間」及び「同和運動推進月間」における啓発活動が実施されました。**

11月1日(水)早朝から、岩出駅前において、「人権を考える強調月間」及び「同和運動推進月間」の一環事業として、前裕那賀振興局長にもご参加いただき、中芝市長、岩出市人権啓発推進委員会の皆様方により啓発活動が行われました。



**ご寄贈御礼**

岩出市民俗資料館へ

一、朱漆漆器碗 一点 岩出市船戸 瀧 省吾様  
右、つつしんで御礼申し上げます。

岩出市教育長 敷見 之男

**耐震相談実施のお知らせ！**

平成16年度より実施しているきのくに木造耐震化促進事業は、地震による木造住宅の倒壊を防止し市民の生命と財産を守るため、昭和56年5月31日以前に建設された、いわゆる旧基準木造住宅の耐震診断と耐震改修を促進することを目的としています。

この度、社団法人 和歌山県建築士会那賀支部による耐震相談を下記のとおり開催いたしますので、この機会に是非一度ご相談にお越し下さい。

**と き：**平成19年1月13日(土)  
**午前10時00分から午後4時00分まで**  
**と ころ：**岩出地区公民館  
上岩出地区公民館  
総合保健福祉センター (iiセンター)  
**3階A会議室**  
(各会場にて同日開催いたしますので、最寄の会場にお越し下さい。)

**内 容**

きのくに木造住宅耐震化促進事業における耐震診断の説明及び耐震改修の相談。すでに耐震診断を受けられている方は、「耐震診断報告書」をご持参ください。

これから耐震診断をご希望される方は、図面等があればご持参いただけるとなお詳しい話ができると思いますのでよろしく願いいたします。

**[無料相談]**

各会場では経験豊かな建築士が相談に応じますのでお気軽にお越し下さい。

[主催] 社団法人 和歌山県建築士会那賀支部  
[問い合わせ先] 那賀支部 耐震委員会  
委員長 大前一級建築設計事務所 大前高志  
電 話：0736-62-7106  
FAX：0736-63-0583

主なスポーツ大会の結果

和歌山レディース親善卓球大会

日時 平成18年10月29日(日)

場所 松下体育館

結果 (2人制団体戦)

・三位グループ

2位 小林公子

横山陽子

那賀地方スポーツ少年団

少林寺拳法大会岩出支部成績

日時 平成18年11月5日

場所 紀の川市那賀体育館

結果

《総合順位》

・小学生低学年の部

優勝 岩出スポーツ少年団

・小学生高学年の部

優勝 岩出スポーツ少年団

・中学生の部

優勝 岩出スポーツ少年団

《団体演舞》

・小学生男子高学年

優勝 岩出Aチーム

・小学生女子高学年

優勝 岩出Aチーム

《組演舞》

・小学1年男子

優勝 藤木海舟・田中智也

2位 宮島秀明・坂本晃也

3位 宮島秀明・小林敬太

・小学1年女子

優勝 西崎杏佳・畠山美咲

・小学2年男子

2位 白木大地・高橋優斗

3位 伊藤誠矢・宇野大輝

・小学2年女子  
優勝 西田みゆ・堀岡 舞

2位 小林由季・藪内陽菜

・小学3年男子

優勝 西崎紘平・宮野 陸

2位 坂中秀成・藤木一誓

3位 嶋田祐大・田中凌太

・小学4年男子

優勝 河合稜太・栗原大輔

3位 仲西毅人・栗原大輔

・小学5年男子

優勝 坂中優斗・寺中一樹

2位 蔵本 陸・西健太郎

・小学5年女子

優勝 菅原 彩・太田明日加

2位 嶋田結衣・永原理紗子

・小学6年男子

3位 河合一樹・津賀 彬

・小学6年女子

優勝 西谷友里・前田若那

・中学男子段外

優勝 仲西剛志・溝内裕士

2位 谷本竜基・森本隆良

・中学男子有段

優勝 玉井 良・渡辺大貴

《乱捕》

・小学1年男子

優勝 宮島秀明

2位 田中智也

3位 藤木海舟

・小学1年女子

優勝 畠山美咲

2位 西崎杏佳

・小学2年男子

2位 白木大地

・小学2年女子

優勝 堀岡 舞

2位 西田みゆ

3位 小林由季

・小学3年男子

優勝 嶋田祐大

2位 田中凌太

3位 西崎紘平

・小学3年女子

優勝 日浦舞子

・小学4年男子

優勝 仲西毅人

3位 河合稜太

・小学4年女子

優勝 山本 泉

3位 太田明日加

・小学5年男子

2位 蔵本 陸

・小学5年女子

優勝 嶋田結衣

2位 菅原 彩

3位 塩谷佳那子

・小学6年男子

2位 森本隆良

3位 前田瞬甫

・小学6年女子

優勝 西谷友里

・中学男子段外

優勝 谷本竜基

2位 溝内裕士

・中学男子有段

優勝 西 一気

2位 渡辺大貴

3位 南出敏臣

日時 平成18年10月15日

場所 和歌山市民温水プール

第43回和歌山地域成人水泳大会

結果 (アポロSS所属)

〔25m自由型 男子〕

18 〃 24歳 3位

谷口周作 12秒12

35 〃 39歳 1位

中村雅史 13秒26

45 〃 49歳 2位

鈴木一弘 13秒88

60 〃 64歳 1位

菱山直彦 15秒82

65 〃 69歳 2位

三浦保彦 16秒62

75 〃 79歳 1位

南部昌昭 19秒12

〔25m自由型 女子〕

18 〃 24歳 1位

平賀 渚 14秒66

30 〃 34歳 1位

新田扶美子 15秒39

〔50m自由型 男子〕

60 〃 64歳 1位

菱山直彦 34秒07

65 〃 69歳 3位

三浦保彦 38秒18

70 〃 74歳 1位

右藤和弘 51秒38

75 〃 79歳 1位

南部昌昭 40秒28

〔50m自由型 女子〕

30 〃 34歳 1位

新田扶美子 33秒23

〔100m自由型 男子〕

18 〃 24歳 1位

山川哲平 55秒71

45 〃 49歳 1位

鈴木一弘 1分08秒82

〔100m自由型 女子〕

30 〃 34歳 1位

新田扶美子 1分12秒57

〔200m自由型 男子〕

45 〃 49歳 1位 大会新

鈴木一弘 2分34秒52

〔200m自由型 女子〕

30 〃 34歳 1位

新田扶美子 2分36秒51

〔25m背泳ぎ 男子〕

55 〃 59歳 1位

塩津伸二 18秒25

70 〃 74歳 1位

田中 忠 25秒82

75 〃 79歳 1位

嶋 孝夫 21秒13

〔50m平泳ぎ 男子〕

55 〃 59歳 1位

塩津伸二 40秒71

70 〃 74歳 2位

右藤和弘 1分07秒51

〔25mバタフライ 男子〕

55 〃 59歳 1位

塩津伸二 16秒62

60 〃 64歳 1位

菱山直彦 17秒78

70 〃 74歳 1位

右藤和弘 30秒38

〔50mバタフライ 男子〕

18 〃 24歳 1位

山川哲平 27秒57

〔100m個人メドレー 男子〕

70 〃 74歳 1位

田中 忠 2分07秒04

〔100mメドレーリレー 男子〕

合計280歳以上 1位 大会新

嶋・田中・菱山・南部  
1分18秒59  
100mフリーリレー 男子  
合計280歳以上 1位  
嶋・南部・田中・菱山  
1分09秒53

**平成18年度岩出市ソフトボール協会 大会結果(根来若者広場)**

春季大会(4月9日)

(一般)

第1位 相互ヤンチャーズ

第2位 水栖クラブ

(壮年)

第1位 壮年ハッピーズ

第2位 スラッカード

(女子)

第1位 チェリーズ

第2位 パワフルズ

夏季大会(6月25日)

(一般)

第1位 ニュースターズ

第2位 近大ユナイツ

(壮年)

第1位 壮年ハッピーズ

第2位 スラッカード

(女子)

第1位 チェリーズ

第2位 パワフルズ

秋季大会(10月22日)

(一般)

第1位 隼クラブ

第2位 シヤークス

(壮年)

第1位 西団パワーズ

第2位 スラッカード

(女子)



第1位 チェリーズ  
第2位 巽女子ソフトボール  
岩出市ソフトボール協会では、ソフトボールを通じ、日頃の運動不足解消のひとつとして、また希薄になりがちな人と人との交流をふかめるため、参加してくれるチームを募集しております。  
なお、参加希望チームがありましたら、左記まで連絡をお願いし説明させていただきます。  
問い合わせ先  
岩出市ソフトボール協会  
会長 岡野 幸  
電話 090-2287-5718  
ミカサカップ第27回和歌山県小学生バレーボール男女選手権大会  
日時 平成18年11月19日(日)  
場所 白浜町体育館  
結果 優勝  
岩出男子スポーツ少年団  
バレーボール部

**▼国保にはいるとき**

こんなとき	必要なもの
他の市町村から転入してきたとき	印鑑
職場の健康保険の資格がなくなったとき	印鑑、職場の健康保険資格喪失証明書 (資格喪失日の分かる書面)
職場の健康保険の被扶養者でなくなったとき	
子どもが生まれたとき	印鑑、保険証
生活保護を受けなくなったとき	印鑑、保護廃止決定通知書

〈届け出に必要なもの〉

**▼国保をやめるとき**

こんなとき	必要なもの
他の市町村に転出するとき	印鑑
職場の健康保険にはいったとき	印鑑、国保と健保の両方の保険証
職場の健康保険の被扶養者になったとき	
国保の被扶養者が死亡したとき	印鑑、保険証
生活保護を受けるようになったとき	印鑑、保険証、保護開始決定通知書

〈届け出に必要なもの〉

**▼その他の届け出**

こんなとき	必要なもの
退職者医療制度の対象になったとき	印鑑、保険証、年金証書
市内で住所が変わったとき	印鑑、保険証
世帯主や氏名が変わったとき	
世帯が分かれたり、いっしょになったとき	
修学のため、別に住所を定めるとき	印鑑、保険証、在学証明書
保険証を失くしたり、汚れてつかえなくなったとき	印鑑、身分を証明するもの(使えなくなった保険証)

〈届け出に必要なもの〉

じんなときは

国保の窓口へ14日以内に届け出ましょう

**気をつけましょう!**

職場の健康保険の資格がなくなった場合…

国保の資格は、職場の健康保険がなくなった日からとなります。

また国保税納付も国保の資格を得た月からですので届出がおくれなようにしましょう。おくれると、さかのぼって納めなければなりません。

# 生活環境

みんなでつくろう！ごみのない街・きれいな街・美しいふるさとづくり

問い合わせ 生活環境課 62-2141  
クリーンセンター 62-0814

## のページ

平成18年度  
生ごみ処理容器購入補助  
についてお知らせ

岩出市では、家庭から排出されるごみの減量化及び堆肥化による資源の再利用（リサイクル）を図るため、生ごみ処理容器について購入価格の二分の一を補助しています。生ごみ処理容器（A）タイプ20基、（B）タイプ20基程度の補助枠がありますので、ご希望の方は、印鑑をご持参の上、生活環境課までお申し込み下さい。  
なお、電話での申し込み受付はできませんのでご了承下さい。

品名	購入価格	補助金	個人負担額
生ごみ処理容器(A)	4,410円	2,205円	2,205円
生ごみ処理容器(B)	3,305円	1,652円	1,653円

（※上記金額には、消費税を含みます。）

平成18年4月1日より岩出クリーンセンターに廃棄物を自己搬入する場合は、「持ち込みごみ申請書」への記入とあわせて、「免許証等住所確認ができる証明書」による住所の確認を実施させていただきますので、市民の皆様方のご理解とご協力をお願いいたします。

- 市外からのごみの持込み（持出しも同様）は、法律により禁止されています。（廃掃法第6条第1項、第4項、第6条の2第1項）
- 市内で営業活動を行っている事業者（排出者）は、排出者の責任で廃棄物を処理しなければなりません。（廃掃法第3条）
- 事業者自らが搬入し処理を依頼する事業系一般廃棄物については、処理手数料が必要です。（有料処理）（廃掃法および条例）
- 事業者が岩出クリーンセンターに廃棄物を搬入処理する場合は、登録が必要です。（登録申請の受付はセンターへ。）随時受付。

持込受付時の車両運行については、十分注意してください。持込車両は、鉄板の上をさけてロータリー植え込み側（東側）黄色の線内に駐車してください。（鉄板は計量機で危険です。）

1月 の不燃物と 資源ごみの 回収予定日	回収区域	不燃物（カン・ビン類）	資源ごみ
	県道泉佐野岩出線東側地域	1月6日・17日 (第1土曜日・第3水曜日)	毎週金曜日
	*1月6日出は、東側地域については、年始の特別収集を実施します。（不燃物のカン・ビン類のみです。）		
	県道泉佐野岩出線西側地域	1月10日・24日 (第2・第4水曜日)	毎週木曜日
*資源ごみの回収は、1月4日(木)の西側地域から通常どおり回収を実施いたします。			

## 浄化槽を使用されているご家庭の方へ！

浄化槽が故障していたり、正しい管理が行われていないと、近所の方々に迷惑をかけるばかりでなく、河川や生活環境の汚染にもつながりまです。お宅の浄化槽は大丈夫でしょうか？定期的に保守点検、法定検査、清掃をして適正な管理にとめましょう。

### ◎保守点検とは

浄化槽の管理者は、浄化槽の機能が正しく働き、放流水が基準内で流されるよう、定期的に保守点検を行うことが法律で義務づけられています。保守点検は専門の登録業者に委託しましょう。

### ◎法定検査とは

浄化槽の管理者は、毎年一回（新たに設置、又は構造及び規模を変更した浄化槽については、使用開始後6か月経過した日から2か月の間に一回）水質に関する検査を受け

ることが法律で義務づけられています。

なお、検査の申込みは、和歌山県水質保全センター（073-432-6433）に申し込んで下さい。

### ◎清掃とは、

浄化槽を一定期間使用していると、汚泥・※スカムがたまり、放っておくと浄化する能力が低下し、水域が汚濁されて、他人に迷惑をかけるので、清掃することが法律で義務づけられています。浄化槽の清掃は、毎年一回しなければなりませんので、市許可業者において実施しましょう。

※スカム（浮上している汚泥）

## ごみの不法投棄禁止！

ごみを河川、堤防、道路などに捨てた場合には、廃棄物の処理及び清掃に関する法律により処罰されます。

ポイ捨てや不法投棄はやめましょう！

なお、発見した場合は、生活環境課までご連絡ください。



## 合併処理浄化槽は水をきれいにします

合併処理浄化槽を設置した場合は、単独処理浄化槽の場合に比べ、川などに放流される汚れの量が8分の1になります。



### ●合併処理浄化槽の働き

合併処理浄化槽を設置することで、きれいな水を身近な環境に返して、豊かな自然を守ることができます。環境の保全にとっては良いことづくめですが、そのためには合併処理浄化槽を設置した後の維持管理がきちんとされなければなりません。

### ●機能

合併処理浄化槽の機能は、汚れの指標であるBOD（生物化学的酸素要求量）除去率が90%以上、放流水のBODは20mg/ℓ以下となっています。

生活排水の中の汚濁物質（BOD量）は、1人1日当たり4gといわれています。合併処理浄化槽で処理すれば、この汚れがわずか4g以下に減ります。BOD量が多い台所や洗濯、風呂などの生活雑排水が処理されない単独処理浄化槽やくみ取りトイレの家庭と比較すると、その処理効果の差は非常に大きくなっています。

### ●汚れがきれいになる理由

汚水の中の汚物を浄化する主役は、浄化槽の中のたくさんの種類のバクテリアや原生動物などの微生物です。ところが、微生物は案外気難しやで、活発に働かせるためには、微生物が働きやすい環境を整えてやらなければなりません。

合併処理浄化槽の中では、そこに棲む微生物によって汚物が分解、浄化され、その後浄化された水だけが放流され、汚泥はそのまま浄化槽の中に残ります。残った汚泥は、年に1回、専門の清掃業者によって引き出す必要があります。



# 保健推進 だより

平成19年度  
各種検診・高齢者  
インフルエンザ  
予防接種申込み  
について

平成19年度各種検診・高齢者インフルエンザ予防接種申込書は、平成19年1月広報と一緒に緑の封筒で全世帯に配布いたします。申込書に必要な事項を記入し郵送、若しくは保健推進課までご持参ください。

申込締切期日

平成19年2月28日

お問い合わせは、保健推進課まで

## ～私の健康法～ 紹介します

市民の皆様から投稿いただいた健康法を紹介します。  
ある主婦からの投稿です。

姑から食品添加物の恐ろしさを折々に教えられ、その後「複合汚染」が新聞連載されて以来、安全な食事を心掛けてきました。

乏しいレパートリーで様々な食材を駆使し、息子にミスマッチと冷笑されながらも、家族の健康は食生活だと確信していました。

ところが、初健診で高コレステロールと低骨密度が発覚しました。生来のインドア派と満腹三食、老化だけでなく正に生活習慣病です。そこで始めた家庭菜園、雑草と苦闘しながらも日光浴、体力強化、無農薬、収穫の喜び、家計節約？と一石五鳥、定年退職の夫と共に一番の健康法です。そしてウォーキング講座（毎年、市の保健推進課で実施しています。）をきっかけに始めたウォーキング。自然を満喫しながら足と口の和やか散歩です。週一回の二時間程ですが、心身ともに爽快です。

畑仕事とウォーキング、腹八分目の食事の三拍子を継続し、健康管理に努めたいと思います。

## 「子ども救急相談ダイヤル」

子どもの急病時、すぐに医療機関を受診させた方がよいかどうか保護者等が判断に迷ったときに、看護師（必要に応じて医師）が電話で相談に応じます。

(2) 073-431-8000  
：携帯電話・ダイヤル回線・IP電話等をご利用の方

①相談日及び時間  
日曜、祝日及び年末年始  
(12/29～1/3)  
19:00～23:00

※電話相談は、病気の診断・治療をするものではないので、あらかじめご留意ください。

②受付番号  
(1) #8000  
：プッシュ回線をご利用の方



## 休日歯科急患当番表

那賀歯科医師会

月	日	曜	歯科医師名	住所(診)	TEL(診)
1月	1	月	岡本 歯科医院	紀の川市粉河 389-7	73-4970
	1	月	正司 歯科クリニック	紀の川市桃山町市場 71-3	66-2011
	2	火	林 歯科医院	岩出市金池 401-8	62-6012
	2	火	岩崎 歯科医院	岩出市川尻 56-3	62-9888
	3	水	藤田 歯科医院	紀の川市中三谷 17-20	77-6060
	3	水	金尾 歯科医院	岩出市西安上 94-1	62-1588
	7	日	山本 歯科矯正	紀の川市貴志川町北山 379	64-3014
	8	月	西野 歯科医院	岩出市北大池角田 78-7	62-4556
	14	日	磯野 歯科医院	紀の川市名手市場 79	75-2063
	21	日	辻本 歯科医院	紀の川市打田 1478-1	77-4068
28	日	中西 歯科医院	紀の川市貴志川町長山 277-17	64-7234	

## 日曜・祝日の 休日歯科診療のお知らせ

診療時間は、午前10時から12時までと午後1時から4時までです。

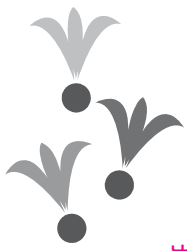
※受診の際は、電話等で確認のうえ御来院ください。

※当番医が急に変更となる場合がありますので、電話が通じないときは消防署(61-1791・61-0119)にお問い合わせください。

# 保健事業予定表

(平成 19 年 1 月、平成 19 年 2 月)

		平成 19 年 1 月		平成 19 年 2 月		両月とも	
事業名		実施日	内容	実施日	内容	受付時間	場所
乳幼児健康診査	4か月児	29日(月)	H18年9月生まれ	26日(月)	H18年10月生まれ	13:00 ~ 13:15	総合保健福祉センター
		30日(火)		27日(火)			
	7か月児	23日(火)	H18年6月生まれ	20日(火)	H18年7月生まれ	13:00 ~ 13:15	
		24日(水)		21日(水)			
	1歳8か月児	9日(火)	H17年5月生まれ	6日(火)	H17年6月生まれ	13:00 ~ 13:15	
		10日(水)		7日(水)			
	3歳6か月児	12日(金)	H15年6月生まれ	9日(金)	H15年7月生まれ	13:00 ~ 13:30	
		19日(金)		16日(金)			
乳幼児健康相談	10か月児	9日(火)	H18年2月生まれ	6日(火)	H18年3月生まれ	9:00 ~ 9:30	
		10日(水)		7日(水)			
	2歳6か月児	12日(金)	H16年6月生まれ	9日(金)	H16年7月生まれ	9:00 ~ 9:30	
		19日(金)		16日(金)			
パパママ教室 (妊婦教室)		15日(月)	沐浴実習 妊娠疑似体験 産後うつについて	14日(水)	歯の健康について 妊娠中の栄養について 絵本の読み聞かせ	13:15 ~ 13:30	
予防接種	BCG	11日(木)	〈通知〉平成18年9月生まれ 〈対象〉6か月未満の未接種者	5日(月)	〈通知〉平成18年10月生まれ 〈対象〉6か月未満の未接種者	13:00 ~ 14:00	
栄養教室	離乳食	25日(木)	離乳食	22日(木)	離乳食	13:45 ~ 14:00	
健康相談	一般健康相談	毎週月曜日	健康や育児等についての相談	毎週月曜日	健康や育児等についての相談	9:30 ~ 11:30	
フリー開放 (機能訓練室)		15日(月) 26日(金)	機能訓練室のフリー開放	5日(月) 23日(金)	機能訓練室のフリー開放	13:00 ~ 16:00	
献 血		1月2日(火)	ミレニアシティ オークワ	2月10日(土)	ミレニアシティ オークワ	10:00 ~ 12:00 13:00 ~ 16:00	
		1月13日(土)	ミレニアシティ オークワ	2月27日(火)	松源(株)岩出中黒店	成分及び一般献血(16 ~ 69歳) 65歳以上の方は60 ~ 64歳の時に1回 でも経験のある方	
		1月23日(火)	岩出市役所				



- 岩出市役所.....62-2141 (代)  
(岩出市教育委員会)
- 総合保健福祉センター.....61-2400
- 地域子育て支援センター...62-3362 (F兼)
- クリーンセンター.....62-0814
- 市民総合体育館.....62-0370
- 民俗資料館.....63-1499
- 岩出図書館.....62-7222
- 岩出警察署.....63-0110
- 那賀消防組合.....61-0119

# 暮らしの Information 情報

## 福祉

### 保育所に遊びに来ませんか！

地域子育て支援センターは、近所に友達がいない、または子育てに自信がない等悩みをもつ保護者に対する支援として、就学前の在宅幼児を対象に市立各保育所において、毎年5月から3月までの月1回、午前10時から午前11時30分まで親子のふれあい遊びを実施しています。

申し込みは、実施日の2週間前から1週間前までの期間とします。(印鑑とおやつ代100円をご持参ください。)

なお、保育所の行事などので、詳しくは各保育所にお問い合わせください。

### 問い合わせ先

1月の開放日	保育所名	電話番号
1月9日(火)	山崎保育所	62-2844
1月11日(木)	山崎北保育所	62-0732
1月16日(火)	根来保育所	62-2701
1月18日(木)	上岩出保育所	62-2814
1月23日(火)	岩出保育所	62-2402
1月25日(木)	岩出第二保育所	63-0269

### 『平成18年度障害福祉講演会』のご案内

障害者問題についての理解と認識を深め、障害の有無を問わず、みんなが豊かに生き生きと暮らせるまちづくりの推進を図るため、「平成18年度障害福祉講演会」を開催します。多くの方のご参加をお待ちしています。(入場無料)

開催日時 平成19年2月3日(土)  
13:30～15:30  
開催場所 紀の川市貴志川生涯学習センター (かがやきホール)

#### 内容

- ・アトラクション：貴志川太鼓
  - ・講演会「輝けいのち～知的障害の長女と共に生き生きかされて～」  
講師 辻イト子氏
  - ・エントランスホールにて啓発物品展示、作業所等の物品販売
- 主催 那賀振興局  
問い合わせ先 Tel. 0736-61-0047  
(健康福祉部保健福祉課)

## 催し

### 平成19年那賀消防組合消防出初式

那賀消防組合では、平成19年の出初式を次のとおり行いますので、皆様お誘い合わせの上、「見学」をお願いします。

なお、ご来場された方々に簡単なアンケートをお願いしお答えいただいた先着300名様には防災グッズを進呈します。

#### 1 実施日時

平成19年1月14日(日)  
午後1時～3時ごろまで  
14日(日)が雨天の場合は20日(土)に順延  
20日(土)も雨天の場合は中止します。

(雨天等による態度決定は午前8時)

#### 2 場所

岩出市西野 大宮緑地総合運動公園多目的自由広場

#### 3 内容

- (エ)はしご車の乗車体験
- (オ)消火器体験コーナー

(ウ)煙体験ハウスによる煙体験  
(イ)地震体験車による地震体験

- (1)展示コーナー  
12時～16時ごろまで  
防災グッズ等を展示「防災なんでも相談コーナー」
- (2)体験コーナー  
15時ごろ～16時ごろまで  
(ア)救急コーナーの設置 (AEDの取り扱い)

#### 4 展示・体験コーナー

- ・防火管理協議会による消防操法訓練
- ・幼年消防クラブ員による防火演技
- ・消防職員による規律訓練・救助訓練・放水訓練等





# 生涯学習

## パソコン技術教室 受講生募集

### 第4回エクセル(初級)教室

ローマ字文字入力ができるが、エクセルはまったく初めて、という方が対象です。

【内容】基本操作・文字や数字入力・表やグラフの作成

【テキスト代】八百円

【日程】3月6・13・20・27日(火)午後1時30分～3時30分

1講座4日間の受講になります

【応募資格】岩出市民の方(学生不可)

【定員】24名

【場所】紀泉台地区公民館

◎応募方法

官製はがきに「第4回エクセル初級教室」・住所・氏名・年齢・電話番号を記入のうえ、

1月19日(必着)までに〒649-6292岩出市西野209岩出市教育委員会生涯学習課公民館係までお申し込みください。

なお、応募者多数の場合初めの方優先で抽選となりますのでご了承ください。

### ◎成人講座

・映画鑑賞

「白い船」

日時 1月17日(水)

午後1時30分から

場所 岩出市総合保健福祉センター 3階視聴覚室

### ◎ふれあい学級

・映画鑑賞

「白い船」

▼紀泉台学園

日時 1月15日(月)

午後1時30分から

場所 紀泉台地区公民館

▼上岩出学園

日時 1月19日(金)

午後1時30分から

場所 上岩出地区公民館

▼岩出学園

日時 1月22日(月)

午後1時30分から

場所 岩出地区公民館

▼山崎学園

日時 1月24日(水)

午後1時30分から

場所 山崎地区公民館

▼根来学園

日時 1月26日(金)

午後1時30分から

場所 根来地区公民館



# スポーツ

## 耐寒ハイキング参加者募集

樹氷が美しい銀世界をみんなで一緒に歩きませんか。

○行き先 金剛山

○日時

平成19年1月28日(日)

午前6時集合

午前6時35分出発

○集合場所 JR岩出駅前

○参加料

無料(ただし、交通費は実費)

○参加資格

岩出市内在住または勤務している方。(小学生以下の方が参加する場合、保護者の同伴が必要)

○定員数 50名

○申込締切日

平成19年1月22日(月)

定員になり次第締め切り

○注意事項

・参加中の負傷等については、応急処置のみとし、その他の責任は一切負いません。

・参加者は、あらかじめ健康診断を受けるなど、健康には十分注意し、参加して下さい。

・当日、天候及び現場状況等を考慮し、やむを得ず中止する場合があります。

## 行政相談開設のお知らせ

日時 1月25日(木曜日)

午後1時～4時

場所 岩出市総合保健福祉センター(金池92番地)

電話 岩出市社会福祉協議会 63-3246(代)

相談は無料、秘密は厳守します。



す。

・使用者多数の場合は、入場制限を行うことがあります。

※1月27日(土)については、午後1時からニユースポーツ講習会「デイスコン等」を行います。

なお講習会中、一部の卓球・バドミントンが使用できませんのでご了承ください。

## 総合体育館アリーナで遊ぼう!

### (ニユースポーツ講習会も実施)

市民総合体育館では、次のようにアリーナ(大ホール)

を一般開放し小・中学生の皆さんや市民の皆さんへ健康・体力の保持増進をサポートします。

○日時

1月13・27日(土)

午前10時～午後4時まで

○種目

卓球・バドミントン

○注意事項

・アリーナ使用には上履きが必要です。

・使用中のけが等については応急処置のみ行います。

# 募集

## 市営住宅入居者募集について

- ・申込み用紙配布及び受付日  
平成19年2月1日(木)から  
平成19年2月20日(火)まで  
午前8時45分から午後5時  
30分まで  
(土・日・祝日を除く)
- ・配布場所  
岩出市役所事業部土木課  
・募集戸数 一戸
- ・岩出市荊本233番地  
(2階建・4DK)
- ・入居資格等詳しくは、申し込み書の「市営住宅入居集のご案内」に記載しています。
- ・問い合わせ先  
事業部土木課管理係  
(内線205)

## 中小企業の皆様へ『利子補給のお知らせ』

- 岩出市では、市内で商工業を営んでいる中小企業の皆さまを対象に、利子補給を実施しますので、次の事項に該当される方は、岩出市商工会までお申し込みください。
1. 利子補給対象者
    - ①平成18年1月1日現在、岩出市に住所(本社所在地)を有する個人又は法人で、かつ引き続き1年以上事業を営んでいる中小企業の方
    - ②政府系金融機関融資制度(国民金融公庫、中小企業金融公庫、商工組合中央金庫)、県中小企業融資制度
  2. 利子補給の額等
    - ①平成18年1月1日から同年12月31日までに支払った利子額の20%で、最高5万円以内
    - ②利子補給は、市予算の範囲

## 国民健康保険税

### 納期

平成18年度国民健康保険税第8期の納期限は、**1月31日**です。  
期日に遅れないようにお納めください。  
便利で確実な口座振替制度をご利用ください。

内で交付し、百円未満の額は切り捨て  
3. 申請方法、申請期日

- ・利子補給をうけようとする方は、岩出市中小企業資金利子補給金の交付申請書等に支払利子額の確認できる書類及び市税の納税証明書を添付し、平成19年1月31日(水)までに岩出市商工会へ提出してください。
- 但し、国民生活金融公庫の借り入れがある方は、1月26日(金)までに申請してください。  
※なお詳しくは、岩出市商工会(電話62-7111)までお問い合わせください。

## 新成人の皆さん

## 国民年金の加入手続きを!

成人式を迎えたみなさん、20歳になると国民年金に必ず加入しなければならないことはご存じですか?  
国民年金は、日本に住む20歳から60歳までの方が全て加入することになっています。  
自営業者・学生・フリーターの方は、第1号被保険者となり、市役所の国民年金担当窓口で手続きを行って下さい。  
会社員や公務員などの方は、第2号被保険者となり、厚生年金などの加入手続きに併せて行います。

第2号被保険者(会社員や公務員などの方)に扶養されている妻(夫)の方は、第3号被保険者となり、妻(夫)の勤務先の事業所を経由して行って下さい。  
第1号及び第3号被保険者の方は自分で手続きをする必要がありますので20歳になったら忘れずに手続きして下さい。  
手続きの問い合わせは、保険年金課国民年金係まで。  
(内線 164-166)

## 退職者医療制度について

◎対象となる方  
国民健康保険に加入している方で、次の条件のすべてに該当する方(退職被保険者本人)とその被扶養者が対象となります。

- ①老人保健法の適用を受けていない方。
- ②厚生年金や各種共済組合など(国民年金は除く)の老齢(退職)年金を受けていて、これらの年金制度の加入期間が20年以上(または40歳以降の加入期間が10年以上)ある方。

右記に該当している方で、年金をもらう手続きをすると年金証書が送られてきますので、年金証書・国民健康保険被保険者証・印鑑をご持参のうえ、14日以内に国保係へ届け出て下さい。  
詳しいお問い合わせは、保険年金課国保係まで(内線 192-193)



## 差別をなくす啓発作文入選作品

（財和歌山県人権啓発センター）では、「日常生活の中でさまざまな人権問題について気づいたことや学んだこと」をテーマに県内の学校に通う児童・生徒を対象に平成17年7月1日から9月5日までの

間、作文を募集しました。8、6733点の応募作文の内、入選作品が60点ありました。

岩出市から10名の方が入選されましたので、4月から10回にわけて紹介していきます。

### 佳作 なくさなければならぬ人権問題

岩出中学校 1年 新家 一輝

（学年は入選当時の学年です。）

これは、母から聞いた話です。ぼくの母は、レストランで働いています。

そこに、時々、身体障害者の人が食べにくるそうです。車イスに座った人、うまくしゃべれない人、奇声をあげて喜ぶ人と、様々な障害をかかえている人達が、看護の人につきそわれ食事をするそうです。

もちろん母達働く人は、ふつと接客するらしいのですが、心ない一般のお客さんから、「あつらつらさいますからだまらせる。」と、注意されたり、食事の途中なのに、イヤな顔をして帰ってしまったりする人がいるそうです。母たちは、同じお客様なのだか

ら、全員に、気持ちよくお食事を楽しんでもらうには、どうしたらよいか？と悩むそうです。

ぼくは、ひどいことをいう人もいるんだな。どうしてそんなことをいうんだと思っただけ自分だつたらどうするだろうと考えました。もし、となりに座った人が奇声をあげると、どうしていいかわからず、見て見ぬふりしてしまうだろうな。もし、誕生日などでお祝いしてもらっているなら、イヤな気持ちになるかもしれない。でも、絶対「あの人を帰らせて下さい」「やだまらせる」なんて言わない。そついうことはよくないことだと思つ。

なぜよくないことか？と聞かれると、うまく説明は出来ないけど、自分自身も、いつ障害をもつともかぎりません。そついう時、そんなこと言われたり、されたりしたくないからです。やっぱり障害のある人も、同じように食事を楽しむ権利があると思えます。

ずいぶん前になりますが、スーパーの店の前で、障害者の人の、共同作業所についての署名を集めているのを見ました。

しばらくみると、ほとんどの人が無視をして通り過ぎていきます。

ぼくは、署名を集めている人に話を聞いてみると、大半の人がいい顔をせず、なかには、「つとつしい、どつかにいけ」と声をとぼしてきたり、「外に出てきてはすかしくないの？」とひどいこと言うつてきたりと、世間の目がつめたいのも現実だそうです。

しかし、少ない人数ではあるけど、

「がんばってね。」とか「手伝える事があれば言ってね。」とやさしい人もいて、その時は、がんばって活動していいと、と元気がでるそうです。

ぼくは、お母さんに「どうして署名してあげる人が少な

いの？」と聞くと、「最近では、募金サギがあったり、住所、氏名を書いて、情報もれてトラブルにまきこまれたくないとかの理由じゃない？」と言っていました。

ぼくは、お母さんに、募金をしてもいいかと、たずねたら、「じゃあ家でお手伝いしなさい。そのおこづかいで募金しなさい。働いていないお金は、一輝のお金じゃなく、お父さんのお金だからね。」といわれた。

ぼくは、そのとおりだと思

い、お手伝いをして募金することになりました。

ぼくは、健康な身体だけけど世の中には、たくさん障害をもった人が苦しんでいる。

健康なぼくたちには、障害者の人達の気持ちを全て理解することは、できないかもしれない。でも、決して人権無視をしてはいけないと思つ。差別は、この世界からなくならないかもしれないが、なくそつと思つ気持ちをたなければ、なにかかわらないと思

## 介護保険ひとくち情報

介護保険料は、確定申告の際、社会保険控除の対象となります。また、介護保険のサービスの種類によっては、医療費控除の対象となるものもあります。医療費控除の対象となるかどうかについては、領収書で確認してください。

（ただし、高額介護サービス費として支給された金額は除きます。）

### ○第1号被保険者（65歳以上）介護保険料普通徴収 納期

平成18年度介護保険料第8期分の納期限は、1月31日(水)です。

納期限を過ぎると督促が行われます。また、滞納が継続すると、サービス利用がいったん全額自己負担となったり保険給付が一時差し止めとなったりします。

今はサービスを利用していなくても、今後介護が必要になるかもしれません。介護が必要になったときに安心してサービスを利用できるよう、保険料を納めましょう。

みなさんが納める保険料は、介護保険の大切な財源となっています。便利で確実な口座振替制度をご利用ください。

【問い合わせ先】 保険年金課介護保険係（内線189・198）

身体によいと言われている納豆も臭いや、ねばねばが嫌と食べず嫌いの方も多いようですね。  
 納豆には血栓の予防に役立つ成分やビタミンKが含まれていて骨粗しょう症やその他生活習慣病の予防に役立つと言われています。  
 今月は発酵食品の納豆と黒豆を使った料理二品をご紹介します。



わかばグループ

## 米や地域の食材を使った料理

～岩出町生活研究グループ協議会大会  
 に出展された料理から～

### 【料理のいわれ、特徴】

納豆の変った食べ方として野菜といっしょに天ぷらにしてみました。

料理名	野菜と納豆の天ぷら	グループ名	わかばグループ
【材料】(4人分)	小松菜…………… 100 g ほうれん草…………… 100 g 納豆…………… 1パック 小麦粉…………… 適量 卵…………… 適量 しょう油…………… 適量 みりん…………… 適量 揚げ油…………… 適量	【作り方】	
		① 野菜はゆがき、しょう油にみりんを加えた調味料にしばらく漬けておく。 ② ①の野菜をしばらく細かく切り、納豆と混ぜ合わせ、適当な大きさにして油で揚げる。	

### 【料理のいわれ、特徴】

黒豆の煮物が残った時など、目先が変わった一品です。チーズも黒豆位に切って黒豆といっしょに包んで揚げてもおいしいです。

料理名	黒豆の包みあげ	グループ名	わかばグループ
【材料】(6人分)	黒豆(甘く煮含めた物)…… 90粒 ぎょうざの皮…………… 30枚	【作り方】	
		① 黒豆3粒をギョウザの皮にのせ、ギュッとねじって包む。 ② 油でさっと揚げる。	

## 新年の歌

新年の温泉に遊ぶ老女らの肌身沈むる薬湯蒼し

(水栖) 藤田 久子

足腰の弱まりゆくも人生と土の香纏ひ生きるよろこび

(安上) 幡井 ツヤコ

夢持ちてなせるがままの行動に一期一会の倅せもあり

(水栖) 福元 千鶴

限りなくよき師を求め我ゆかん浮雲の迷いは消えて法みのる

(西野) 東伯 保光

横笛の聞こえて来そうな月の夜丑三つ時の里浮き出でる

(吉田) 田中 チツ

日の暮れの早くなりたり公園の遊具ひっそり明日を待たむ

(曾屋) 赤井 順子

家紋入り風呂敷久に取り出し孫の婚と留袖包む

(高塚) 上岡 洋子

六歳の曾孫の指に糸かけて色ほのぼのと夢の橋成る

(西国分) 永田 芳子

血より濃き隣人なりと留守番を頼み出掛けし昭和遠のく

(西野) 岩西 起佐子

近江野に高く泳げと鯉のほり贈りし孫の婚約成れり

(宮) 水崎 紘子

朝風呂がよろし湯原の露天風呂六十路のうつつを流し去りたり

(水栖) 寺西 敦子

年々を使ひて細りし古釘に美しき艶持ち黒豆煮ゆる

(宮) 斯波 美和子

そそくさと通りかかりてのけぞりぬ頬にかかれる蜘蛛の巣の惨

(清水) 井谷 初子

食乞いて両手を受ける小豆島の小猿を思う遙かなる旅

(山) 福田 キヨ

鴉鳴きし空を見上げて忘れたり喘ぎつつ登る石段の数

(宮) 藤原 美知子

# 図書館へ行こう!

本や行事についてのお問い合わせは電話でどうぞ!

## 岩出図書館

(根来 1472 番地の 1) ☎ 62-7222

### 1月のカレンダー

岩出図書館・駅前ライブラリー・総合保健福祉センター図書室							中央公民館図書館・上岩出地区公民館図書室						
日	月	火	水	木	金	土	日	月	火	水	木	金	土
	1	2	3	4	5	6		1	2	3	4	5	6
7	8	9	10	11	12	13	7	8	9	10	11	12	13
14	15	16	17	18	19	20	14	15	16	17	18	19	20
21	22	23	24	25	26	27	21	22	23	24	25	26	27
28	29	30	31				28	29	30	31			

☆本はひとり5冊まで2週間借りることができます。印は休館日です。  
 ☆AV資料はおひとり3冊まで1週間借りられます。印は岩出図書館本館が休館のため、閲覧のみとなります。  
 休館中の本の返却は、図書館正門右の返却ポスト、または駅前ライブラリーの返却ポストをご利用ください。  
 ただし、DVD・ビデオ・CDなどの視聴覚資料、紙芝居など、破損の恐れのある資料は開館時に直接カウンターにお返しください。

### 新春おはなし会

日時 平成19年1月13日(土)

第一部 午前10時30分～

第二部 午後1時30分～

場所 岩出図書館 大会議室

おはなしボランティア養成講座受講生のみなさんによるおはなし会です。みんなであそびに来てね!

### なつかし遊びが大集合!

古き良き時代のあそびを体験しよう!

日時 平成19年1月8日(月)

午後1時00分～

場所 岩出図書館 大会議室

昔なつかしお手玉を作ったり、あそんだりして「昔あそび」を体験してみよう! ボランティアさんたちが作り方や遊び方を解説します。

※詳しくは、岩出図書館の掲示板をご覧ください。(事前申込必要)

### 朗読ボランティア養成講座受講生募集

岩出図書館では、初めて朗読をする方を対象とした朗読ボランティア養成講座を行います。

この機会に、朗読の技術を学んでみませんか?

○対象 岩出市内に在住・在勤・在学中講座修了後に朗読ボランティアとして活動できる方。ただし、全期間受講可能な方。

○定員 20名(定員を超える場合は抽選をします。)

○講座日時・場所

開催日	時間	内容	会場
1月16日(火)	1:30～3:30	朗読の技術について 講師：グループ声	岩出図書館 小会議室
1月19日(金)	1:30～3:30	朗読(児童向け)について 講師：和歌山放送アナウンサー	岩出図書館 小会議室
1月23日(火)	1:30～3:30	対面朗読の方法と留意点、利用者との接し方、読みの調査法 講師：グループ声	岩出図書館 小会議室
1月30日(火)	1:30～3:30	対面朗読の実際、模擬対面朗読 講師：グループ声	岩出図書館 小会議室

○申込方法

返信用ハガキをご持参の上、図書館カウンターにてお申込みいただくか、往復ハガキに講座名・住所・氏名・電話番号を明記の上、下記のあて先までお送りください。

〒649-6202 岩出市根来 1472-1

岩出図書館 朗読ボランティア養成講座係

※お電話での申込みは、受付できませんのでご注意ください。

○申込締切 平成19年1月12日(金) 当日消印有効

### 冬の映画上映会

日時 平成19年1月14日(日)

第一部 午前10時30分～ 第二部 午後1時30分～

場所 岩出図書館 大会議室

★入場は無料です(先着100名)

第一部

- ・めいさくどうわ⑤(アニメ 30分)  
・あかすきん ・三びきのこぶた ・トム・ソーヤの冒険
- ・素敵で小さなお話(アニメ 35分)  
・お花やさんになりたい狼のマキシム
- ・金色のあしあと(アニメ 28分)

第二部

- ・地球が動いた日(アニメ 76分)
- ◇阪神・淡路大震災のなかから明日を見つめて成長する子どもたちの感動の物語。

### ※蔵書特別整理に伴う休館日のお知らせ

2/19(月)～3/1(木)の間、休館いたします。期間中ご不便をおかけしますが、ご理解ご協力をお願いします。

### おはなし会のお知らせ

場所：岩出図書館おはなし室

#### おはなしドロップス

図書館ボランティア「おはなしドロップス」のみなさんによるおはなし会です。

\*詳しい内容については、岩出図書館の掲示板をご覧ください。

平成19年1月7日(日) 13:30～

#### おはなしのとびら

朗読グループ「岩出やよい会」のみなさんによるおはなし会です。

\*詳しい内容については、岩出図書館の掲示板をご覧ください。

平成19年1月20日(土)

第1部 13:30～14:00 幼児向け

第2部 14:10～14:40 小学生向け

# 下水道ってなあに？

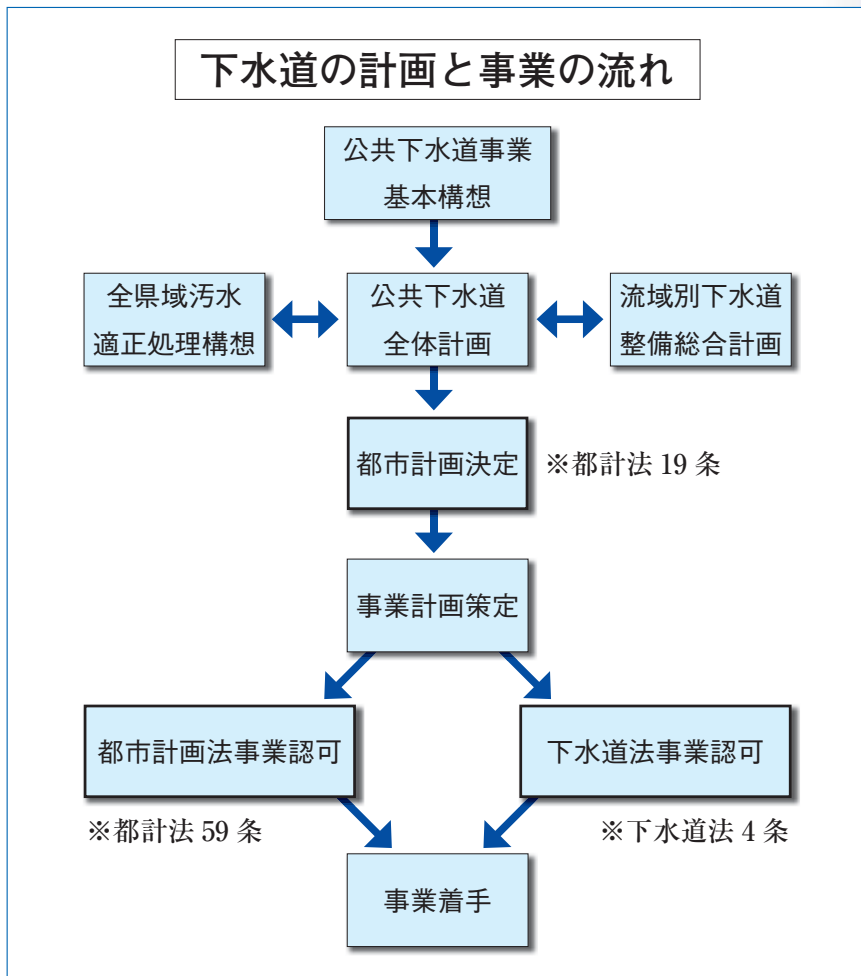
## 6時間目 公共下水道の計画

下水道の完成までには、長い期間とたくさん費用がかかります。そのため、公共下水道事業を始めるにあたっては、段階的に着実に整備が進められるよういくつかの計画をたてる必要があります。

公共下水道の計画（区域）には、その計画の段階によって全体計画、都市計画決定、事業計画認可（下水道法及び都市計画法に基づく事業計画）の区域があります。

全体計画は、将来の岩出市のあるべき姿を総合的に見地から想定し、流域別下水道整備総合計画や県の汚水適正処理構想など、和歌山県全体の計画と整合をはかり策定されました。この全体計画にもとづき都市計画決定がされました。

事業計画は、全体計画区域のうち住宅地や商業地など、下水道整備の要望が強く事業効果が早期に発揮できる区域（308ヘクタール）を事業認可区域として設定し事業に着手しています。



〔都市計画法・下水道法事業認可〕	
計画目標年次	平成23年度
計画処理面積	308ヘクタール
計画処理人口	13,580人
計画処理水量	6,435m <sup>3</sup> /日 (日最大)
管渠延長	約68km
建設事業費	7,255百万円
〔全体計画〕	
計画目標年次	平成42年度
計画処理面積	14,200ヘクタール
計画処理人口	60,000人
計画処理水量	30,902m <sup>3</sup> /日 (日最大)
管渠延長	約305km
建設事業費	38,191百万円
（幹線管渠3,111百万円）	
（支線管渠35,080百万円）	