

## 「市道安上湯窪線」が開通!

2月29日(金) 午後3時から供用開始



「市道安上湯窪線」の供用が2月29日から始まり、県道粉河加太線と市道山水栖線(通称農免道路)を南北に結ぶ、新設道路が開通しました。これにより、総合保健福祉センターへのアクセスが便利になるだけでなく、粉河加太線の朝夕の交通渋滞の緩和も期待されます。

市では、この市道安上湯窪線をさらに国道24号まで南進させる「市道湯窪中島線」を計画しており、平成23年度の完成を目指し、事業を進めています。

### CONTENTS

- 2 和歌山県の後期高齢者医療保険のお知らせ
- 7 根来公園墓地 第4期使用者募集について
- 22 岩出市女性人材リストへの登録者募集
- 23 「ねんきん特別便」をお送りします

# 和歌山県の後期高齢者医療保険料のお知らせ

## 保険料について

被保険者である高齢者一人ひとりが後期高齢者医療保険料を負担します。負担する保険料額は、被保険者全員が等しく負担する「均等割額」と、所得に応じて負担する「所得割額」との合計額となります。

$$\text{一人あたりの保険料} = \text{①均等割額} + \frac{\text{基礎控除後総所得金額}}{\text{②所得割率}}$$

### ●和歌山県における均一保険料

①均等割額……43,375円（年額）      ②所得割率……7.92%

※保険料率については2年ごとに見直されます。

※保険料の上限は50万円（年額）です。

※所得の少ない人は世帯主と被保険者の所得に応じて①均等割額が軽減されます。

## 具体的な保険料額の例（均一保険料の場合）

① 年金収入のみの人（被用者保険の被扶養者でない単身世帯の場合） ※5割軽減は、世帯主を除く被保険者で判定されるため、単身世帯の場合は適用されません。

年金額	80万円	120万円	160万円	200万円	240万円	280万円	320万円
軽減割合	7割軽減	7割軽減	7割軽減	2割軽減	—	—	—
均等割額	13,012円	13,012円	13,012円	34,700円	43,375円	43,375円	43,375円
所得割額	0円	0円	5,544円	37,224円	68,904円	100,584円	132,264円
年金保険料（100円未満切捨）	13,000円	13,000円	18,500円	71,900円	112,200円	143,900円	175,600円

② 自営業の子（世帯主：国保）と同居する者（子 営業所得 258 万円、親 年金収入 80 万円）  
均等割 43,375 円 + 所得割なし = 年額保険料 43,300 円

③ 扶養されている会社員の子（世帯主：社保等）と同居する者（子 給与収入 390 万円（給与所得 258 万円）、親 年金収入 80 万円）  
平成20年度  
4月～9月：均等割 なし + 所得割 なし = 0円  
10月～3月：均等割 2,100円 + 所得割 なし = 2,100円      年額保険料 2,100円

平成21年度  
均等割 21,687円 + 所得割 なし = 年額保険料 21,600円  
（5割軽減） ※2年間の激変緩和措置

※被用者保険の被扶養者だった方は、激変緩和措置が適用され被保険者となった日から2年間は①均等割額が5割軽減され所得割は課せられません。

また平成20年度においては特例措置として、4月から9月までの半年間は、保険料の負担はありません。また10月から3月までの半年間の保険料は①均等割額（年額）の半年分から9割減額された額（2,100円）になります。

## 保険料の納め方

保険料については原則として、年金から徴収されます。（特別徴収）ただし、年金額が年額18万円未満の人や介護保険料と後期高齢者医療保険料の合算額が年金受給額の2分の1を超える人については、口座振替や納付書で個別に市町村に納めます。（普通徴収）

# 75歳以上の方へ

平成20年4月から

老人保健制度が **後期高齢者医療制度** に変わります。

## 後期高齢者医療制度とは

後期高齢者医療制度は、75歳以上の人と一定の障害があると認定された65歳以上75歳未満の人が加入する高齢者の医療保険制度です。

## 後期高齢者医療制度のしくみ

後期高齢者医療広域連合が主体（保険者）となり市町村と協力して運営していきます。

### 今までと変わる点

- 現在加入している医療保険から **後期高齢者の医療保険の加入者** になります。
- **後期高齢者の医療保険証が一人一人交付** されます。
- みんなが **保険料を負担** します。

### 今までと変わらない点

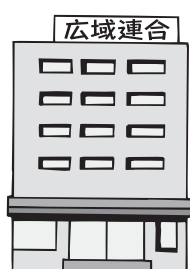
- **窓口での自己負担や受けられる給付** は老人保健と変わりません。  
（自己負担は1割、現役並み所得者は3割）

#### 広域連合

運営主体（保険者）となり、

- **保険料の決定**
- **医療を受けたときの給付**
- **保険証の交付**

などを行います。



#### 市町村

- **保険料の徴収**
- **申請や届け出の受け付け**
- **保険証の引き渡し**

などの窓口業務を行います。



お問い合わせ先は、保険年金課保健医療係（Tel62-2141 内線 167・182）

# 税務課からのお知らせ

納税は便利で確実な口座振替制度をご利用ください。

口座振替のお問い合わせは、税務課納税係まで。

【お問い合わせ先】

岩出市役所 総務部税務課…TEL.62-2141(代)  
市民税係……………内線 141～144  
固定資産税係……………内線 145～147  
納税係……………内線 151～153

## 廃車手続などの申告は忘れずに

・軽自動車税は、毎年四月一日現在の軽自動車等の所有者（使用者）に課税されます。

・転売や下取りに出された場合でも、手続きが四月一日までに行われていない場合は課税されますのでご注意ください。

・なお、軽自動車税は年度の途中で廃車等された場合でも、税金の還付はありません。

・使用不能、譲渡、盗難、納税義務者が死亡、住所変更等、申告した事項に異動があった場合は、速やかに次のところで手続きを行ってください。

・なお、盗難に遭われた場合は、事前に必ず警察署に届け出たうえで手続きを行ってください。

### ◎原動機付自転車（一二五cc未満）

岩出市役所税務課市民税係…TEL〇七三六―六二―二一四（代）

### ◎一二五ccを超える二輪車

和歌山運輸支局……………TEL〇五〇―五五四〇―二〇六五

### ◎軽自動車

軽自動車検査協会和歌山事務所…TEL〇七三一―四三三―四六五（代）

## 平成20年度軽自動車税減免のお知らせ

身体障害者手帳又は療育手帳等をお持ちの方等で、一定の要件に該当する場合、平成20年4月23日(水)までに申請することにより平成20年度軽自動車税が減免されます。

なお、受付は平成20年4月1日(火)から行います。

また、平成19年度軽自動車税の減免を受けられている方で、平成20年度も引き続き減免を受けられる場合は、継続申請の必要があります。詳しくは、税務課市民税係軽自動車税担当までお問い合わせください。

## 『建物減失届』のお知らせ

固定資産税の対象となる家屋は、毎年一月一日現在にある家屋であり、原則として所有している人に課税されます。

年の途中に家屋を取り壊した場合は、翌年度から課税の対象となりませんので、『建物減失届』を提出していただきますよう、お知らせいたします。

詳しくは、税務課固定資産税係までお問い合わせください。

## 固定資産課税台帳の閲覧について

納税義務者等が、固定資産税の課税内容を確認するため1年間を通じて固定資産税台帳の閲覧をすることができます。

### 閲覧ができる人

固定資産税の納税義務者

納税義務者から委任を受けた人

借地人・借家人

### 閲覧に必要なもの

本人確認のできる書類（運転免許証、健康保険証等）

印鑑

※代理人の場合は本人からの委任状、借地人・借家人の場合は権利の資格を確認できる書類が、上記に加えて必要です。

### 手数料

200円（ただし、縦覧期間中に限り無料となります）

※平成20年度の固定資産税納税通知書は、5月中ごろに発送します。

## 土地・家屋価格等縦覧帳簿による縦覧について

納税者本人が自己の所有する土地・家屋の評価が適正であるか判断できるよう、土地・家屋の評価額等を記載した縦覧帳簿を見ることができます。ただし、縦覧帳簿を複写して交付することはできません。

縦覧期間 4月1日(火)～6月2日(月)

(土、日、祝日は除きます)

縦覧時間 午前8時45分～午後5時30分

縦覧場所 岩出市役所 1階 税務課 固定資産税係

### 縦覧ができる人

固定資産税の納税者本人、又は本人からの委任を受けた人（土地の納税者は土地について、家屋の納税者は家屋について縦覧できます）

### 縦覧申請に必要なもの

本人確認のできる書類（運転免許証、健康保険証等）

印鑑

※代理人の場合は上記に加え、本人からの委任状が必要です。

手数料 無料



## 住民税の住宅ローン控除の申告期限は **3月17日(月)まで** です！

「市・県民税住宅借入金等特別税額控除(住民税の住宅ローン控除)申告書」の提出方法

所得税の確定申告をされない方



源泉徴収票を添付して市役所へ

所得税の確定申告をされる方



確定申告書とともに税務署(市役所)へ

\* 申告書は市役所税務課・税務署に備え付けてあります。岩出市のホームページからもダウンロードできます。

粉河税務署からのお知らせ

## 申告と納税はもうお済みですか？

◎ 期限間近になりますと、大変混雑いたしますので、申告書はご自分で書いて、お早めに提出してください。

なお、申告期限を過ぎたり、納付が遅れたりしますと、無申告加算税や延滞税などの附帯税がかかる場合がありますので、ご注意ください。

◎ 所得税の申告相談及び申告書の備付と収受は、粉河税務署のほか、各市役所(町役場)の窓口でも行っています。

なお、土、日、祝日はお休みです。

所得 税	消費税及び地方消費税
3月17日(月)まで	3月31日(月)まで

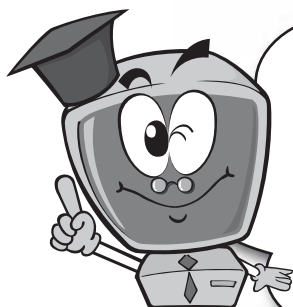
## 納 税 は 振 替 で 申 告 は 青 色 で

納税には便利で安心確実な振替納税制度のご利用をおすすめします。

振替納税をご利用いただくためには、利用金融機関又は税務署に「預貯金口座振替依頼書」をご提出ください。

なお、転居などにより申告書の提出先の税務署が変わった方は、再度「預貯金口座振替依頼書」の提出が必要です。

今年の振替日は、**所得税 4月22日(火)**  
**消費税 4月24日(木)**です。



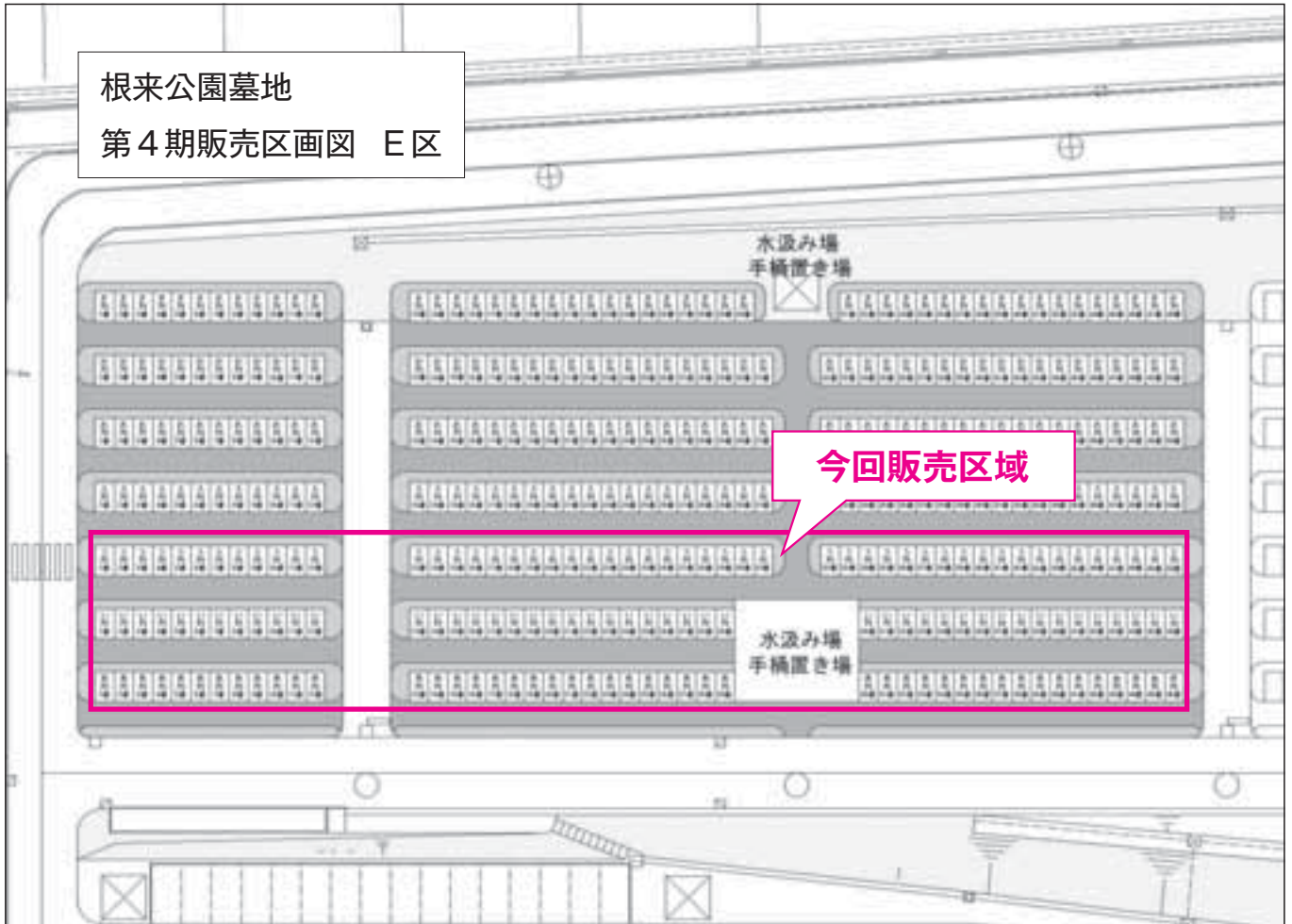
## パソコンで申告書が作成できます！

《国税庁ホームページ <http://www.nta.go.jp>》

国税庁ホームページの「確定申告書等作成コーナー」では、画面の案内に従って金額等を入力することにより、申告書を作成することができ、印刷すればそのまま税務署に提出することができます。

根来公園墓地

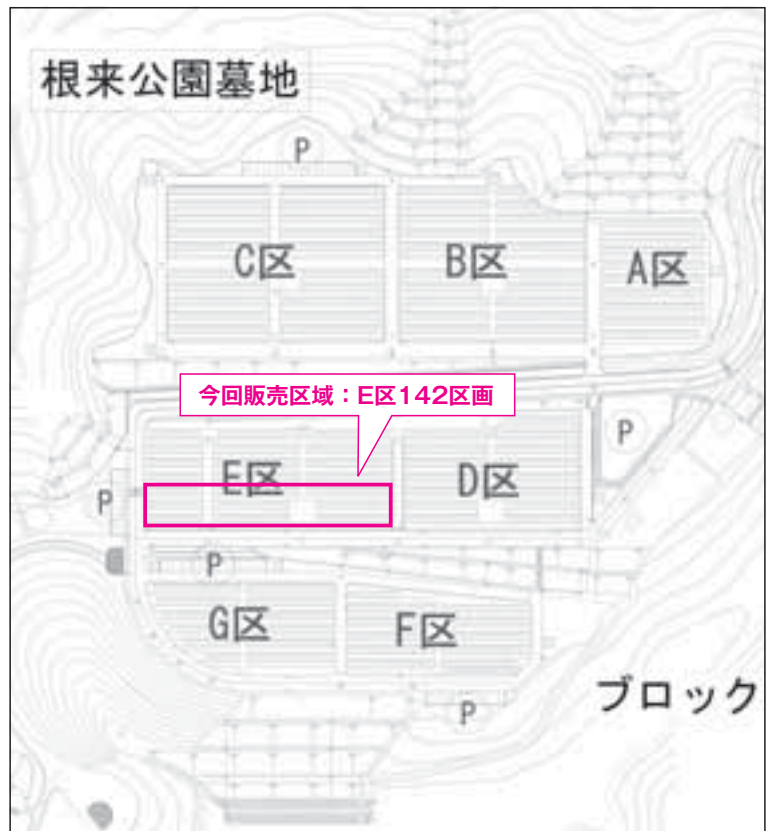
第4期販売区画図 E区



位置図



根来公園墓地



# 根来公園墓地 第4期使用者募集について

根来公園墓地の第4期使用者募集を行います。ご希望の方は下記並びに申し込み要領をご確認いただき、お申し込みください。

## 記

- ① **1区画の大きさ** 4.0㎡（間口1.6m×奥行2.5m）すべて同一規格です。
- ② **募集区画数** E区 142区画
- ③ **申込受付期間** 平成20年3月21日(金)～平成20年3月31日(月)  
(平日の午前8時45分～午後5時30分)
- ④ **申込資格** ①平成20年3月21日時点において、岩出市に住所又は本籍を有し、1年以上経過している方。  
②下記の使用料並びに管理料を、平成20年5月15日までに一括納付できる方。
- ⑤ **使用料** ￥497,500円（使用料として一括納付していただきます。）
- ⑥ **管理料** ￥120,000円  
(平成32年3月末日までの管理料として一括納付していただきます。  
なお、平成32年4月以降の管理料は適切な時期に再検討いたします。)
- ⑦ **販売方法** 申し込み時に希望する区画を1つだけお申し出ください。  
希望区画が重複する場合は公開抽選により決定いたします。  
抽選にはずれた場合、募集区画に空きがあり、かつ抽選会場にご来場の場合に限り、再度希望区画に応じた抽選を行います。  
なお、詳細については応募要領をご覧ください。
- ⑧ **応募要領の配布および応募方法**
  - ①応募要領・申し込み用紙は3月3日(月)から都市計画課にて配布します。
  - ②申し込み用紙に必要事項並びに住民票等必要書類を添付の上、都市計画課まで直接提出してください。  
(添付書類は都市計画課までお問い合わせください)
- ⑨ **注意事項**
  - お申し込みは1世帯につき1件だけです。複数のお申し込みはできません。
  - 郵送でのお申し込み、電話でのご予約等はいりません。
  - 申込資格で本籍地だけの方は、後に代理人を登録していただきます。
  - 販売区画は現地に表示していますので、区画番号をご確認のうえお申し込みください。  
なお、区画番号はアルミプレートで標記してあります。
  - 使用区画決定後、納期までに使用料および管理料の納付のない方は、区画決定を無効とさせていただきます。
  - お申し込みだけではまだ墓地使用はできません。引き続き手続きが必要ですので、予めご了承ください。

## 現地見学会のお知らせ ※現地見学会開催日以外でもご自由にご覧ください。

日時：平成20年3月23日(日) 午後1時から午後4時まで 小雨決行します

場所：岩出市根来2222-1（緑花センター西隣）根来公園墓地内

ご注意：当日、現地において応募要領・申し込み用紙を配布並びに申し込み受付をいたします。

お申し込みの方は、申込者の記載事項を省略していない住民票と印鑑をお持ちください。

午後1時30分と午後3時の2回、係員が説明を行います。

当日は墓地内への車輛の乗り入れは出来ません。トンネル手前の駐車場をご利用ください。

岩出市巡回バス、マイクロ南北コース「根来公園墓地前」バス停をご利用ください。

■問い合わせ及び提出先：都市計画課 Tel 62-2141（内線222、223）

## ●職員の初任給の状況(平成20年3月1日現在)

区 分		岩出市	和歌山県	国
一般行政職	大学卒	170,200円	175,032円	170,200円
	高校卒	138,400円	137,016円	138,400円

## ●職員の経験年数別、学歴別平均給料月額状況(平成20年3月1日現在)

区 分		経験年数 10年	経験年数 20年
一般行政職	大学卒	241,000円	321,000円
	高校卒	200,800円	287,000円

## ●職員の期末手当・勤勉手当の状況(平成20年3月1日現在)

単位：月

区 分	期末手当	勤勉手当	合 計
6月期	1.4 (0.75)	0.725 (0.35)	2.125 (1.10)
12月期	1.6 (0.85)	0.775 (0.40)	2.375 (1.25)
職制上の段階、職務の級等による加算措置：有			

(注)平成19年度の実績で、国と同様です。  
( )内は、再任用職員に係る支給割合です。

## ●職員の退職手当の状況(平成20年3月1日現在)

区 分	自己都合	定年・勲奨
勤続20年	23.50 月分	30.55 月分
勤続25年	33.50 月分	41.34 月分
勤続35年	47.50 月分	59.28 月分
最高限度額	59.28 月分	59.28 月分
退職時特別昇級	無	
その他の加算措置	定年前早期退職特例措置(2%~20%加算)	

## ●職員の平均年齢、平均給料月額状況(平成19年4月1日現在)

区 分		平均年齢	平均給料月額	区 分		平均年齢	平均給料月額
一般行政職	岩出市	40.8歳	317,503円	一般行政職	和歌山県	43.0歳	348,014円
技能労務職		47.9歳	280,100円	技能労務職		48.7歳	347,765円

\*技能労務職員については、給料表の3級までを運用し、給与の抑制をしております。

## ●ラスパイレス指数の状況

岩出市	96.2	県内市平均	99.4	全国市平均	97.9
-----	------	-------	------	-------	------

・ラスパイレス指数とは、国家公務員の給料水準を100としたときの地方公務員の給料水準を示したものです。  
数値が低いほど人件費を抑制しているといえます。

## ●特別職の報酬等の状況(平成20年3月1日現在)

区 分		給料月額等	期末手当	区 分		給料月額等	期末手当
給 料	市 長	750,000円	3.3 月分	報酬	議 長	390,000円	3.3 月分
	副市長	620,000円			副議長	340,000円	
	教育長	560,000円			議 員	310,000円	



# 岩出市職員の給与等の現状

## ●部門別職員数の状況(各年4月1日)

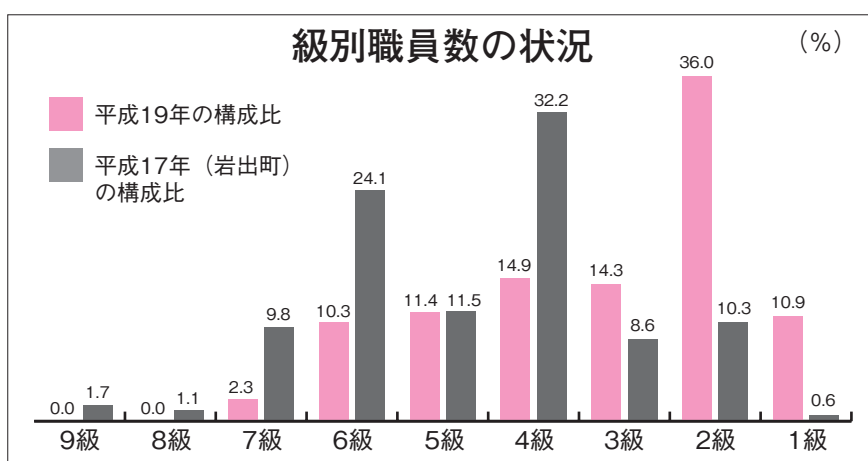
	議会	総務 企画	税務	民生	衛生	農林 水産	商工	土木	一般行政 部門計	教育	水道	下水道	その他	総合計
平成18年	3	45	18	105	36	19	2	21	249	37	13	6	18	323
平成19年	3	46	18	101	36	15	2	21	242	37	13	8	19	319

## ●平成22年4月1日における定員の数値目標

全職員 総合計数 322名

## ●一般行政職の級別職員数等の状況(平成19年4月1日現在)

新給料表 (平成18年度から)		旧給料表 (平成18年度まで)	
9級	—	9級	部長
8級	—	8級	次長
7級	部長	7級	課長
6級	次長・課長	6級	課長補佐
5級	副課長	5級	係長
4級	課長補佐	4級	主事
3級	係長	3級	主事
2級	主事	2級	主事
1級	主事	1級	主事



(注)

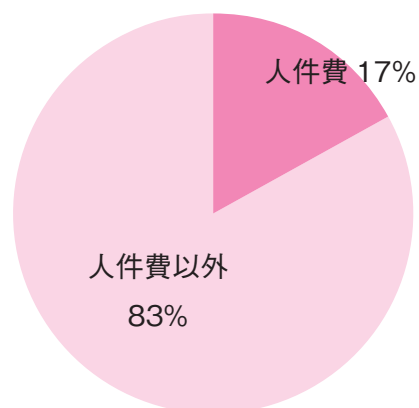
- 平成18年度から給料表の級区分が統合・再編されました。
- 標準的な職務内容とは、それぞれの級に該当する代表的な職務を表しております。

## ●人件費の状況(普通会計決算)

平成18年度歳出額	13,369,153 千円
人件費	2,298,367 千円
人件費以外	11,070,786 千円

(注)

人件費は、一般職の給与、退職手当、共済費のほか、特別職の職員の給与及び報酬等の普通会計に属する部分について集計したものです。



岩出市職員の給与等の現状及び人事行政の運営状況はホームページでご覧になれます。

<http://www.city.iwade.lg.jp>

# NEWS IWADE

まちのホットな情報を届けます

**平成20年の区・自治会長会、  
地区会長及び防犯自治会役員が  
決まりました。**

## 区・自治会長会

会長 岩出地区

田中 英博（清水区）

山崎地区

正木 脩三（吉田区）

根来地区

小倉 満夫（根来区）

上岩出地区

朝倉 勝利

（荊本南自治会）

## 防犯自治会

会長 田中 英博

副会長 正木 脩三（清水区）

副会長 小倉 満夫（吉田区）

副会長 朝倉 勝利（根来区）

副会長 朝倉 勝利（荊本南自治会）

## 防犯自治会理事

西畑 文雄（岡田区）

神下 宗二（畑毛自治会）

本田 莞二（森区）

浅浦 辰男

（中迫高松団地自治会）

## 防犯自治会監事

寺田 源一

（紀泉台自治会）

藤谷 清治

（新田広芝第4自治会）



**各種申請書等にかかる  
本人確認取扱について  
お知らせ**

平成20年5月から、住民票、戸籍謄抄本、印鑑登録証明書等の発行について、本人確認（顔写真が貼付された官公署発行のもの等）が必要になります。

みなさんのご理解・ご協力を、お願いいたします。

**平成20年 春季全国火災予防運動実施**

**「火は見てる  
あなたが離れるその時を」**

### ◎期間

3月1日(土)～3月7日(金)までの7日間

### ◎目的

この運動は、火災が発生しやすい時季を迎えるに当たり、火災予防思想の一層の普及を図り、もって火災の発生を防止し、高齢者等を中心とする死者の発生を減少させ、財産の損失を防止することを目的としています。

### ◎住宅防火のちを守る7つのポイント

- 3つの習慣 —
- ・寝たばこは、絶対やめる。
- ・ストーブは、燃えやすいものから離れた位置で使用する。
- ・ガスこんろなどのそばを離れるときは、必ず火を消す。
- 4つの対策 —
- ・逃げ遅れを防ぐために、住宅用火災警報器等を設置する。
- ・寝具、衣類及びカーテンからの火災を防ぐために、防災製品を使用する。
- ・火災を小さいうちに消すために、住宅用消火器等を設置する。
- ・お年寄りや身体の不自由な人を守るために、隣近所の協力体制をつくる。



## 小・中学校卒業式・ 入学式のご案内



### 平成19年度卒業式

中学校 3月10日(月)

午前9時30分から

小学校 3月19日(水)

午前9時00分から

### 平成20年度入学式

小学校 4月8日(火)

午前9時30分から

中学校 4月8日(火)

午後1時30分から

平成20年度に小学校へ入学される児童の皆さんは、平成13年4月2日から平成14年4月1日までに生まれた方です。

小・中学校へ入学される児童・生徒の保護者の皆様には、就学・入学通知書を発送させていただきます。届いておりませんが、万一、通知書の届いていない方は、左記までご連絡下さい。

#### 《問い合わせ先》

教育委員会

教育総務課 内線(277)

## 平成20年度 小中学校就学援助制度 のお知らせ

経済的理由によりお子さまの小中学校への就学がお困りの保護者の方に、学校給食費の免除や学用品購入費等の必要な費用の一部を援助します。

○ 次のいずれかに該当し、就学援助を希望される保護者の方は、申請書等を学校へ提出してください。

- ・ 児童扶養手当を受給している方(※児童手当ではありません。ご注意ください。)
- ・ 障害者、寡婦(特別の寡婦)寡夫のいずれかで、前年の合計所得金額125万円以下の方
- ・ 国民年金保険料を免除された方

- ・ 平成19年度以降に生活保護を停止又は廃止された方
- ・ 市民税・個人事業税・固定資産税のいずれかを減免された方
- ・ 国民健康保険税を減免又は徴収を猶予された方

○ 詳しくは、各小・中学校又は教育委員会教育総務課へ

(内線297)



## 住んでよかったと思えるまちづくりに向けて

### 平成20年4月1日

### まちづくりの新しい制度がスタートします

宅地開発等を行う会社などに行政指導するため運用してきました「岩出市開発指導要綱」を廃止し、新たに『岩出市開発事業に関する条例』を施行します。この新しい制度の運用により住民、事業者、行政がそれぞれの役割を果たし、良好な環境の形成を図ることで、「住んでよかったと思えるまちづくり」の実現を推進していきます。

#### Q. なぜ条例を制定するの？

A. これまで岩出市内で行われる開発事業は「岩出市開発指導要綱」に基づき適正な行政指導を行ってききましたが、法的効力を持ったものではなく、罰則等もありませんでした。そこで地方分権の推進や社会情勢の変化に適切に対応し、手続や市の指導がスムーズに行え、その実効性が確保できるようにするため条例を制定しました。

#### Q. 条例化によるポイントは？

A. 大きな3つのポイントがあります。

その1：開発により新しく造られる道路の幅や公園の形状などを住民の皆様が利用し易いように整備基準を定めました。  
その2：開発地付近住民の皆様には事業内容についての説明や開発予定地に標識を設置するよう義務付けました。  
その3：条例の規定に違反した事業者に対し罰則を設けました。

### 事業者の皆様へ

条例・規則・技術基準を記載した冊子については3月3日(月)より岩出市役所都市計画課において配布をいたします。4月以降の申請からは新しい制度が適用されますので注意してください。

お問い合わせ先：都市計画課 TEL62-2141 (内線224)

# 生活環境

みんなでつくろう！ごみのない街・きれいな街・美しいふるさとづくり

問い合わせ 生活環境課 62-2141  
クリーンセンター 62-0814

## のページ

### 平成20年度 第1回粗大ごみ収集を 実施します。

家庭で不用になった粗大ごみ等の収集を5月～6月にかけて実施します。

収集依頼申出書記入用紙、申し込み等詳細につきましては、広報いわで4月号に掲載いたしますのでご注意ください。



### 平成19年度 電動式生ごみ処理機 購入補助金について お知らせ！

岩出市では、家庭から排出される生ごみの自家処理を促進し、ごみの減量・資源化を図るため、電動式生ごみ処理機を購入する方に、その費用の一部を次のとおり補助しています。

#### ○補助対象者

- (1) 市内に住所を有する方  
(法人等事業所は除く)
- (2) 市内に店舗を有する販売

店から処理機を購入する方

- (3) 平成20年3月31日までの期間に生ごみ処理機を購入し、自己の住居に設置できる方

- (4) 周辺の人に迷惑が掛からないよう、常に良好な状態で維持管理できる方

- (5) 堆肥として利用するなど適切に処理し、生ごみを減量化できる方

#### ○受付期間

- ・平成20年3月31日までの随時

- ・補助予定台数(40台)に達した場合、その時点で締め切らせていただきます。

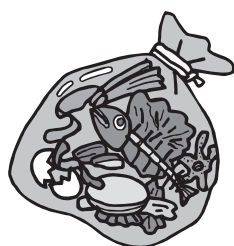
#### ○補助対象品目

- ・電動式生ごみ処理機

#### ○補助金額等

- ・1台あたり購入金額の二分の一。ただし、補助限度額は二〇、〇〇〇円
- ・一世帯あたり1台とする

※申請方法等詳しくは、生活環境課までお問い合わせください。



### 平成20年度犬の狂犬病予防接種と 犬の新規登録のお知らせ

平成18年に海外での感染が原因で発症、死亡が2例確認されました。

依然として世界中の国々で発生している狂犬病の国内での発生を防止するため、狂犬病予防接種は、毎年1回受けなければなりません。つきましては、平成19年度 狂犬病予防接種の定期集合注

射を次のとおり行います。(都合の悪い場合、付近の動物病院でも受けることができます。)

なお、生後91日以上の全ての犬は、登録が必要です。登録されていない方は、この機会に登録していただくよう併せてお願いします。

#### 蓄犬登録・狂犬病予防接種手数料

狂犬病予防注射手数料	2,570円
注射済票交付手数料	550円
犬の新規登録手数料	3,000円
合計(犬1頭につき)	6,120円

※ただし、狂犬病予防注射のみの場合 3,120円

#### 集合注射日程

4月7日(月)	根来地区公民館	9:30～10:40
	東児童公園(西国分)	11:00～12:00
	上岩出地区公民館	13:30～15:00
4月8日(火)	岩出市民総合体育館	9:30～10:40
	船山地区公民館	11:00～12:00
	岩出地区公民館	13:30～15:00
4月9日(水)	山崎地区公民館	9:30～10:40
	鴨沼団地集会所	11:00～12:00
	紀泉台地区公民館	13:30～15:00



平成19年度  
生ごみ処理容器購入補助  
についてお知らせ

品名	購入価格	補助金	個人負担額
生ごみ処理容器 (A) 直径65cm×高さ69cm	4,410円	2,205円	2,205円
生ごみ処理容器 (B) 直径33cm×高さ43cm	3,305円	1,652円	1,653円

(※上記金額には、消費税を含みます。)

岩出市では、家庭から排出されるごみの減量化及び堆肥化による資源の再利用(リサイクル)を図るため、生ごみ処理容器について購入価格の二分の一を補助しています。生ごみ処理容器(A)タイプ20基、(B)タイプ20基程度の補助枠がありますので、ご希望の方は、印鑑をご持参の上、生活環境課までお申し込み下さい。  
なお、電話での申し込み受付はできませんのでご了承下さい。

   クリーンセンターからお知らせ    

岩出クリーンセンターに廃棄物を自己搬入する場合は、「持ち込みごみ申請書」への記入とあわせて、「免許証等住所確認ができる証明書」による住所の確認を実施させていただいておりますので、市民の皆様方のご理解とご協力をお願いいたします。

- \* 一般廃棄物の搬入は、岩出市内から排出されたごみに限ります。  
また、搬入された一般廃棄物が事業系もしくは一般家庭から排出されたものかの判別が不明瞭な場合は、住宅地図による排出先確認にご協力ください。
- \* 現在クリーンセンターでは、新施設建設工事を行っていますので、搬入時は充分注意してください。
- \* ごみの搬入時間は、月曜日から金曜日の午前8時30分から12時までの午前中です。

- 市外からのごみの持ち込み(持出しも同様)は、法律により禁止されています。(廃掃法第6条第1項、第4項、第6条の2第1項)
- 市内で営業活動を行っている事業者(排出者)は、排出者の責任で廃棄物を処理しなければなりません。(廃掃法第3条)
- 事業者自らが搬入し処理を依頼する事業系一般廃棄物については、処理手数料が必要です。(有料処理)(廃掃法および条例)
- 事業者が岩出クリーンセンターに廃棄物を搬入処理する場合は、登録が必要です。(登録申請の受付はセンターへ。) 随時受付。

持込受付時の車両運行については、十分注意してください。持込車両は、鉄板の上をさけてロータリー植え込み側(東側)黄色の線内に駐車してください。

3月 の不燃物と 資源ごみの 回収予定日	回収区域	不燃物(カン・ビン類)	資源ごみ
	県道泉佐野岩出線東側地域	3月5日・19日 (第1・第3水曜日)	毎週金曜日
	県道泉佐野岩出線西側地域	3月12日・26日 (第2・第4水曜日)	毎週木曜日

総合保健福祉センター  
保健推進課  
TEL 61-2400



# 保健推進 だより

## 子どもの予防接種週間 3/1~3/7

感染症を予防し、健やかな生活を送るためにできるだけ早い時期に予防接種を受けましょう。

★平成13年4月2日～平成14年4月1日生まれの方で、まだ、麻しん風しん混合2期予防接種がお済みでない方は、平成20年3月26日が接種期限となりますので、お早めに接種されることをお勧めします。

予防接種週間中に、予約制で土曜・日曜と平日の夜間に予防接種（三種混合、麻しん・風しん混合）を受けられる医療機関があります。

なお、医療機関によって実施していない予防接種がありますので、事前にお問い合わせください。お問い合わせは、保健推進課までお願いします。

※事前に電話予約が必要です。

子どもの予防接種週間の 医療機関予定表		電話番号	3/1 (土) 午前	3/1 (土) 午後	3/2 (日) 午前	3/2 (日) 午後	3/3 (月)	3/4 (火)	3/5 (水)	3/6 (木)	3/7 (金)
岩 出 市	伊藤内科	69-2121	○	×	×	×	○	○	○	○	○
	宇野内科	62-2101	○	×	×	×	○	○	○	○	○
	おおみや診療所	61-6151	○	×	×	×	○	○	○	○	○
	こだま小児科	69-2366	×	○	×	×	×	○	○	×	○
	木下こどもクリニック	61-1288	○	×	×	×	○	○	○	○	○
	根来こどもクリニック	61-3000	×	×	×	○	○	×	×	○	○
	畑産婦人科・小児科	63-0077	○	×	×	×	○	○	○	○	○
	山入こどもクリニック	61-2500	○	×	×	×	○	○	×	○	○
紀 の 川 市	いちごクリニック	77-0150	○	×	×	×	○	○	○	×	○
	上田内科クリニック	77-6690	○	×	×	×	○	○	○	○	○
	梅田内科医院	77-7790	○	×	×	×	×	×	×	×	×
	奥クリニック	77-7800	○	×	×	×	○	○	○	○	○
	かしい小児科	77-3399	×	×	×	×	○	○	○	○	○
	北山産婦人科クリニック	64-3048	○	×	○	×	○	○	○	○	○
	坂口クリニック	75-2020	×	×	×	×	○	○	○	○	○
	神戸坂口クリニック	64-1105	○	×	×	×	○	○	○	○	○
	佐藤クリニック	75-9229	○	×	×	×	×	×	×	×	×
	高木内科	73-8008	○	×	×	×	○	○	○	○	○
	竹内医院	64-5888	○	×	×	×	○	○	○	○	○
	西岡内科胃腸科	66-2223	○	×	×	×	○	○	○	○	○
	峰小児科	64-5735	○	○	○	×	○	○	○	○	○

【お問い合わせ先】生活福祉部 保健推進課 〒649-6256 岩出市金池92番地 Tel61-2400

平成20年度

## 各種成人健診 申し込みについて



今年度から各種成人健診の対象者及び申し込み方法が変わります。

3月広報と一緒に配布しております「検診申込書」は、次に該当される方のみご利用いただけます。

- ① 20～39歳の市民の方
- ② 40～74歳で、市町村国保以外の医療保険に加入されている方とその被扶養者の方。

③ 75歳以上の方で、各種がん検診を希望される方  
検診を希望される方は、申込書に必要事項をご記入の上、郵送または、保健推進課までご持参ください。

**申込締切期日は3月31日(当日消印有効)となっております。**

事前のお申し込みがなく、集団検診の当日に来所された場合、受診していただくことができませんので、ご了承ください。

「検診申込書」を紛失された方は、岩出市総合保健福祉

## 乳幼児予防接種 中止期間のお知らせ

センターと岩出市役所総合受付に置いてありますので、ご利用ください。

なお、市町村国民健康保険に加入されている方は、国保係から案内が送付されますので、お待ちください。

## 第三子以降に係る 妊婦健康診査費助成金並びに一般不妊治療 費助成金の交付請求はもうお済みですか？

岩出市では、昨年10月から「第三子以降に係る妊婦健康診査費助成事業」及び「一般不妊治療費助成事業」を実施しています。

「第三子以降に係る妊婦健康診査費助成申請書」の提出時期は、母子手帳の交付を受けた日の1年後の日の属する年度内となっておりますので、平成18年度中に母子手帳の交付を受け、平成19年4月以降に1回でも妊婦健康診査を受けたことのある方は、**3月31日**までに忘れずに申請してください。

岩出市・紀の川市内の指定医療機関で受けていただいている予防接種(三種混合、麻しん・風しん混合)について、都合により、3月27日(木)～3月31日(月)までの期間は、予防接種中止期間となります。この期間は、予防接種を受けることができません。

4月1日(火)からは、通常どおり接種を受けることができます。

また、「一般不妊治療費助成申請書」の提出時期は、治療を受けた日の属する年度内となっておりますので、年度当たり交付限度額の3万円に満たない方も**3月31日**までに忘れずに申請してください。

**申請を忘れずと、本年の助成金を受給できなくなりますので、ご注意ください。**

なお、詳しくは保健推進課までお問い合わせください。

## 那賀休日急患診療所の 夜間診療時間の変更のお知らせ

平成19年4月から診療時間が下記のとおりとなっております。

(日曜祝日・年末年始)

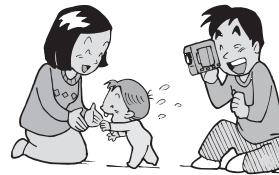
昼間 9時～17時(受付終了16時30分)

夜間 20時～22時(受付終了22時)

(土曜日)

夜間 20時～22時(受付終了22時)

**那賀休日急患診療所** 紀の川市東大井 350 ☎ 77-6410



ます。  
お問い合わせは、保健推進課まで

## 中止期間のお知らせ

## 休日歯科急患当番表

那賀歯科医師会

月	日	曜	歯科医師名	住所(診療所)	TEL(診)
3月	2	日	金尾歯科医院	岩出市西安上 94-1	62-1588
	9	日	山本歯科矯正	紀の川市貴志川町北山 379	64-3014
	16	日	西野歯科医院	岩出市北大池 78-7	62-4556
	20	木	磯野歯科医院	紀の川市名手市場 79	75-2063
	23	日	辻本歯科医院	紀の川市打田 1478-1	77-4068
	30	日	崎山歯科医院	紀の川市貴志川町丸栖 34-7	64-8727

## 日曜・祝日の 休日歯科診療のお知らせ

診療時間は、午前10時から12時までと午後1時から4時までです。

\*受診の際は、電話等で確認のうえご来院ください。

\*当番医が急に変更になる場合がありますので、電話が通じないときは消防署(61-1791・61-0119)にお問い合わせください。

# 保健事業予定表

(平成 20 年 3 月、平成 20 年 4 月)

		平成 20 年 3 月		平成 20 年 4 月		両月とも	
事業名		実施日	内容	実施日	内容	受付時間	場所
乳幼児健康診査	4か月児	17日(月)	H19年11月生まれ	21日(月)	H19年12月生まれ	13:00 ~ 13:15	総合保健福祉センター
		18日(火)		22日(火)			
	7か月児	11日(火)	H19年8月生まれ	15日(火)	H19年9月生まれ	13:00 ~ 13:15	
		12日(水)		16日(水)			
	1歳8か月児	4日(火)	H18年7月生まれ	8日(火)	H18年8月生まれ	13:00 ~ 13:15	
		5日(水)		9日(水)			
	3歳6か月児	7日(金)	H16年8月生まれ	11日(金)	H16年9月生まれ	13:00 ~ 13:30	
		14日(金)		18日(金)			
乳幼児健康相談	10か月児	4日(火)	H19年4月生まれ	8日(火)	H19年5月生まれ	9:00 ~ 9:30	
		5日(水)		9日(水)			
	2歳6か月児	7日(金)	H17年8月生まれ	11日(金)	H17年9月生まれ	9:00 ~ 9:30	
		14日(金)		18日(金)			
パパママ教室 (妊婦教室)		10日(月)	沐浴実習 妊婦疑似体験 産後うつについて 子どもの心を育てるために	14日(月)	歯の健康について 妊娠中の栄養について 絵本の読み聞かせ	13:15 ~ 13:30	
栄養教室	離乳食	13日(木)	離乳食	25日(金)	離乳食	13:45 ~ 14:00	
健康相談	一般健康相談	毎週月曜日	健康や育児等について相談	毎週月曜日	健康や育児等について相談	9:30 ~ 11:30	
フリー開放 (機能訓練室)		3日(月) 21日(金)	機能訓練室のフリー開放	7日(月) 25日(金)	機能訓練室のフリー開放	13:00 ~ 16:00	
献 血		2日(日)	ふれあいまつり 岩出市総合保健福祉センター 11:00 ~ 12:00 13:00 ~ 16:00	12日(土)	ミレニアシティ オークワ	10:00 ~ 12:00 13:00 ~ 16:00	
		8日(土)	ミレニアシティ オークワ	21日(月)	那賀総合庁舎	成分及び一般献血(16 ~ 69歳) 65歳以上の方は60 ~ 64歳の時に1回 でも経験のある方	
		26日(水)	メッサ オークワ				



# 岩出警察署からのお知らせ

## 自転車の安全利用等について

### 道路交通法改正(平成20年6月19日までに施行)

#### ○自転車の歩道通行について

自転車は、確かに手軽で便利な乗り物ですが、自転車は法律上「**軽車両**」に分類され、自動車の仲間となります。よって、自転車は車道を走行することが原則となっていますが、従来は、自転車が走行できる歩道については「**自転車歩道通行可**」の標識がある場合に限られていました。

今回の法改正で、

- ・ **13歳未満の子供が自転車運転の場合**
- ・ **車道又は交通の状況から見てやむを得ない場合**

に、自転車が歩道を通行することが出来るようになります。

**自転車が歩道を走る時は、車道寄りを徐行し、常に歩行者の存在に気を配りましょう。**

#### ○乗車用ヘルメット着用努力義務の導入について

13歳未満の子供の自転車乗車時に、保護者等は**乗車用ヘルメット**を着用させるよう努めなければなりません。

自転車事故の半数は、交差点での出会い頭事故となっています。

無謀な運転は、重傷事故又は死亡事故につながります。

自転車安全利用五則を必ず守って、マナーアップを図りましょう。

### 自転車安全利用五則

- 1 自転車は、車道が原則、歩道は例外
- 2 車道は左側を通行
- 3 歩道は歩行者優先で、車道寄りを徐行
- 4 安全ルールを守る。
  - 飲酒運転・二人乗り・並進の禁止
  - 夜間はライトを点灯
  - 交差点での信号遵守と一時停止・安全確認
- 5 子どもはヘルメットを着用



#### ※その他の主な改正点

#### ○高齢者マークの表示義務化について

今までは、**75歳以上のドライバー**は、**高齢者マーク「紅葉マーク」**を表示していなかった場合、罰則はありませんでしたが、法改正後に高齢者マークを表示していない場合、罰則が付されることになりました。

(2万円以下の罰金又は科料・70歳以上は努力義務)

#### ○後部座席シートベルト着用義務化について(被害軽減対策)

自動車の運転者は、助手席はもちろん、**後部座席の同乗者**にもシートベルトを装着させないで、車両を運転してはいけません。

# 暮らしの Information 情報

岩出市役所.....62-2141 (代)  
(岩出市教育委員会)  
 総合保健福祉センター.....61-2400  
 地域子育て支援センター...62-3362 (F兼)  
 クリーンセンター.....62-0814  
 市民総合体育館.....62-0370  
 民俗資料館.....63-1499  
 岩出図書館.....62-7222  
 岩出警察署.....63-0110  
 那賀消防組合.....61-0119

## 福祉

### 地域子育て支援センターからお知らせ

子育てに不安や悩みを抱えている方々の相談に応じます。いつでも気軽に電話や支援センターへお越しください。来られない方々には、訪問させていただきます。

また、支援センターはいつでも開放しています。情報交換したり、友達づくりの場にもなります。  
 みなさんの子育て広場で一緒に楽しみましょう。

#### 【お問い合わせ】

地域子育て支援センター  
 所在地 岩出市清水 一九六一  
 岩出保育所内

## 生涯学習

### ふれあい学級

- ・閉講式
- ・教養講座

「くすりとの上手なつきあい方」  
 講師 和歌山県 職員

▼山崎学園  
 日時 3月7日(金)  
 午後1時30分から

場所 山崎地区公民館

▼岩出学園  
 日時 3月12日(水)

午後1時30分から

場所 岩出地区公民館

- ・閉講式
- ・教養講座

▼競争馬ハルウララ  
 「紀泉台学園」

日時 3月14日(金)

午後1時30分から

場所 紀泉台地区公民館

▼根来学園  
 日時 3月17日(月)

午後1時30分から

場所 根来地区公民館

▼上岩出学園  
 日時 3月19日(水)

午後1時30分から

場所 上岩出地区公民館

### パソコン技術教室 受講生募集

平成20年度  
 第1回パソコン基礎教室

初めてパソコンに触れる方が対象です。

【内容】

パソコンの基本操作全般・  
 ファイルの開き方・保存等

【テキスト代】 千円

【日程】 4月4・11・18・25

日(金) 午後1時～3時  
 1講座4日間の受講になります。

【応募資格】

岩出市民の方(学生不可)

【定員】 24名

【場所】 紀泉台地区公民館

◎応募方法

官製はがきに「第1回パソコン基礎教室」・住所・氏名・年齢・電話番号を記入のうえ、3月17日(必着)までに649-6292岩出市西野209

岩出市教育委員会生涯学習課 公民館係までお申込ください。

なお、応募者多数の場合、

初めての方優先で抽選となりますのでご了承ください。

## 相談

### 行政相談開設のお知らせ

日時 3月27日(木)

午後1時～4時

場所 岩出市総合保健福祉センター 金池92番地

TEL 63-3246(代)

総務省行政相談委員が対応。

相談は無料、秘密は厳守します。

## 人権相談

女性や子ども、高齢者に関する人権相談をはじめ、差別的取扱い、暴行・虐待、いじめ、いやがらせ、プライバシー侵害、セクシユアルハラスメントなど、さまざまな人権侵害の相談に応じます。お気軽にご相談ください。

【日時】

3月11日(火)午後1時～4時

【場所】

岩出市総合保健福祉センター 金池92番地

※相談は無料、秘密は厳守します。

【問い合わせ先】

福祉課人権啓発係

(内線321)

### 第1号被保険者(65歳以上) 介護保険料普通徴収 納期

平成19年度 介護保険料第10期分の

納期限は、**3月31日(月)**です。

期日に遅れないようにお納めください。

みなさんが納める保険料は、介護保険の大切な財源となっています。便利で確実な口座振替制度をご利用ください。

【介護保険に関する問い合わせ先】 保険年金課介護保険係 (内線 189・198)

# スポーツ

## 総合体育館 アリーナで遊ぼう！

市民総合体育館では、アリーナ（大ホール）を一般開放して、市民の皆さんにスポーツを楽しんでいただき、健康と体力の保持増進をサポートします。

○日時 3月15日(土)

午前10時～午後4時まで

○種目 卓球・バドミントン

○入場料 無料

○注意事項

- ・アリーナ使用には上履きが必要です。
- ・使用中のけが等については応急処置のみ行いますが、その他の責任は負いません。
- ・使用者多数の場合は、入場制限を行うことがあります。



## 第2回 岩出市市民卓球大会 開催のお知らせ

○主催 岩出市卓球協会  
○日時 平成20年3月23日(日)  
9時30分開会

○場所 総合体育館アリーナ

○種目

《個人戦》

- ①小学生男子シングルス
  - ②小学生女子シングルス
  - ③中学生男子シングルス
  - ④中学生女子シングルス
  - ⑤高校・一般男子シングルス
  - ⑥高校・一般女子シングルス
- 《団体戦》
- ⑦中学生男子団体
  - ⑧中学生女子団体
  - ⑨高校・一般男子団体
  - ⑩高校・一般女子団体
- ※⑦～⑩の全てを4～6人制とし、オーダーはS・S・W・S・Sとする。

※中学3年生は高校・一般の部への出場とする。

○参加資格

市内在住または在勤者

○参加料 無料

○参加申込

岩出市荊本63-2  
市民総合体育館まで  
平成20年3月17日(月)  
午後5時締め切り

# 募 集

## 水道料金徴収業務 委託人募集

水道料金徴収業務委託人を次のとおり募集します。

○水道料金徴収業務委託人 1名

○年齢要件等

市内に住所を有する満年齢70歳に達していない方

○委託料

徴収金額の5%と徴収件数1件につき30円の合計額

○委託年月日

平成20年5月1日

○担当地区

高塚・大町・清水（2カ月で約200件程度）

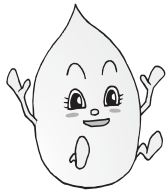
○受付期間

平成20年3月5日(水)～  
3月14日(金)

○提出書類

履歴書(写真貼付) 1通  
市税納税証明書  
(水道局指定の様式) 1通

○提出先及び問い合わせ先  
水道局業務係 内線261



## 平成20年度市民農園 利用者募集のご案内

自分の手で野菜や花を栽培してみませんか。育てる楽しさ、収穫の喜びを実感できるはずです。

市では、市民農園の利用者を募集します。希望される方は左記要領でお申込下さい。

○応募要領

【応募対象】

市内に住所を有する者。  
(但し、同一世帯につき一通の応募とし、既に利用されている方及びその同世帯の方は応募できません)

【場所及び区画数】

船戸：一区画・西野：一区画  
畑毛：一区画・中迫：一区画  
(二区画約30㎡)

【使用期間】

平成20年4月1日から  
平成21年3月31日まで  
(更新可能)

【使用料】年額一、〇〇〇円

【応募方法】官製はがき、住所・氏名・電話番号・希望場所を記入のうえ、〒649-622岩出市西野209番地 岩出市役所農林経済課までお申し込み下さい。希望者多数の場合には公開抽選となります。

【応募期限】

平成20年3月19日まで

【お問い合わせ先】農林経済課

## 市営住宅入居者募集について

- 申込み用紙配布及び受付日時  
平成20年3月3日(月)から平成20年3月17日(月)まで  
午前8時45分から  
午後5時30分まで  
(土・日を除く)
- 配布場所  
岩出市役所事業部土木課
- 募集戸数 二戸  
岩出市川尻241番地  
(4階建・2DK)
- 入居資格等詳しくは、申込書の「市営住宅入居募集のご案内」に記載しています。
- 問い合わせ先  
土木課管理係

## 根来塗講座受講生募集のお知らせ

- 民俗資料館では、根来塗を地域文化の伝統工芸として広め、その技術を永く後世に伝えることを目的として、根来塗講座を実施しています。
- 平成20年度の受講生を左記のとおり募集いたします。
- 受講対象者 市内在住者
- 募集定員 14名  
(申込多数の場合は抽選)
- 講座日  
講座日は、毎週水曜日と土曜日に開催していますが、

そのうち月2回受講していただきます。

### ● 受講期間 3年

### ● 申込方法

官製はがきに、住所・氏名・年齢・性別・電話番号を記入の上、お申し込み下さい。なお、電話による受付はいたしません。

### ● 申込期限

平成20年3月31日まで

### ● 申込先

〒649-622 岩出市根来236-1  
岩出市民俗資料館あて

### ● 問い合わせ先

岩出市民俗資料館

## 平成19年度第2回「歴史講座」開催のお知らせ

岩出市民俗資料館では、市の歴史・文化について、知識と関心をもっていたいただき理解を深めることを目的に、歴史講座を開催いたします。

記

### ● 日時 平成20年3月9日(日)

受付 午後1時00分から  
講演 午後1時30分から  
午後3時00分

### ● 場所 岩出市民俗資料館

2階 大会議室  
岩出市根来236番地の1

### ● テーマ

『我が国の風土と宗教』

（宗教史を中心として）

### ● 講師 稲田 武彦 氏

(岩出市観光協会語り部部会長)

### ● 参加費 無料

### ● 問い合わせ先

岩出市民俗資料館

### ● 主催 岩出市教育委員会

(岩出市民俗資料館)

## 根来塗講座受講生による作品展示のお知らせ

民俗資料館では、毎年受講生の方々による活動の成果を発表する機会として作品展示をしています。

本年度も、次のとおり作品展示をいたしますので、多くの皆様のご来館をお待ちしています。

### 「根来塗講座生作品展」

期間 3月27日(木)から  
4月16日(水)まで

(午前9時から午後5時まで)

### 場所 岩出市民俗資料館

1階 企画展示室

### 入場料 無料

※民俗資料館の入館時間は午後4時30分まで。

休館日は、毎週火曜日と祝日の翌日(ただし、その日が火曜日、土曜日、日曜日及び祝日に当たるときは、その翌日)です。

## 今月は、「芋ようかん」をご紹介します。

### 《料理のいわれ、特徴》

紫芋はポリフェノールが含まれます。

豆乳をいれています。

料理名	芋ようかん (紫芋)	グループ名	さくらグループ
【材料】	紫芋…………… 500 g 寒天…………… 2本 水…………… 4カップ 豆乳…………… 1カップ はちみつ…………… 大さじ7 自然塩…………… 少々	【作り方】	① 紫芋は皮をむいて蒸し、裏ごしをし、寒天は30分位水につけてから分量の水で中火で煮とかす。 ↓ ② 紫芋、豆乳、はちみつ、塩を加え中火でつやが出るまでよく練る。 ↓ ③ 型に流し冷やし固める。

## 米や地域の食材を使った料理

～岩出市生活研究グループ協議会大会  
に出展された料理から～



さくらグループ



# しんながらときは

国保の窓口へ14日以内に  
届け出ましょう

## ▼国保にはいるとき

〈届け出に必要なもの〉

こ ん な と き	必 要 な も の
他の市町村から転入してきたとき	印鑑
職場の健康保険の資格がなくなったとき	印鑑、職場の健康保険資格喪失証明書 (資格喪失日の分かる書面)
職場の健康保険の被扶養者でなくなったとき	
子どもが生まれたとき	印鑑、保険証
生活保護を受けなくなったとき	印鑑、保護廃止決定通知書

## ▼国保をやめるとき

〈届け出に必要なもの〉

こ ん な と き	必 要 な も の
他の市町村に転出するとき	印鑑、保険証
職場の健康保険にはいったとき	印鑑、国保と健保の両方の保険証
職場の健康保険の被扶養者になったとき	
国保の被扶養者が死亡したとき	印鑑、保険証
生活保護を受けるようになったとき	印鑑、保険証、保護開始決定通知書

## ▼その他の届け出

〈届け出に必要なもの〉

こ ん な と き	必 要 な も の
退職者医療制度の対象になったとき	印鑑、保険証、年金証書
市内で住所が変わったとき	印鑑、保険証
世帯主や氏名が変わったとき	
世帯が分かれたり、いっしょになったとき	
修学のため、別に住所を定めるとき	印鑑、保険証、在学証明書
保険証を失くしたり、汚れてつかえなくなったとき	印鑑、身分を証明するもの(使えなくなった保険証)

### 気をつけましょう!

職場の健康保険の資格がなくなった場合…

国保の資格は、職場の健康保険がなくなった日からとなります。

また国保税納付も国保の資格を得た月からですので届出がおくれないようにしましょう。おくれると、さかのぼって納めなければなりません。

## 退 職 者 制 度 について

### ◎対象となる方

国民健康保険に加入している方で、次の条件のすべてに該当する方(退職被保険者本人)とその被扶養者が対象となります。

①老人保健法の適用を受けていない方。

②厚生年金や各種共済組合など(国民年金は除く)の老齢(退職)年金を受けていて、これらの年金制度の加入期間が20年以上(または40歳以降の加入期間が10年以上)ある方。

右記に該当している方で、年金をもらう手続きをすると年金証書が送られてきますので、年金証書・国民健康保険被保険者証・印鑑をご持参のうえ、14日以内に国保係へ届け出てください。

詳しいお問い合わせは、生活福祉部保険年金課国保係まで(内線192・193)

### 国保税を滞納すると

災害その他特別の事情がないにもかかわらず、納期限から一年を経過しても納付しない場合は、「資格証明書」の交付を行なっています。

「資格証明書」の交付を受けると

一、被保険者証が交付される場合と同様に国保税は、課税されず。

二、医療費の全額を自費で支払うこととなります。

後日申請に基づき国保から給付割合に応じて払い戻しを受けることとなります。ただし、保険給付の全額又は一部を差し止めることがあります。

○納付が困難な場合は、保険年金課国保係まで納税相談にお越しください。

## 国民健康保険税納期

平成19年度 国民健康保険税

第10期分の納期限は、

**3月31日**です。

期日に遅れないようにお納めください。

便利で確実な口座振替制度を

ご利用ください。

## 国民健康保険

### 高齢者受給者証について

※平成20年4月から平成21年3月までの1年間窓口負担が1割に据え置かれます。

- 既に3割負担をして頂いてる方、後期高齢者医療制度の対象となる一定の障害認定を受けた方は除きます。
- 昨年の制度改正で、70〜74歳の方の窓口負担については、平成20年4月から2割負担に見直されていたものを据え置くものです。

日が誕生日の人はその月)からです。岩出市国民健康保険に加入されている方には、適用月の前月末までに高齢受給者証が届くように郵送させていただきますので、手続きにお越しいただく必要はありません。

医療機関等で診療にかかれるときは、必ず国民健康保険証と高齢受給者証を窓口へ提示してください。

高齢受給者証は、老人保健制度(平成20年4月からは後期高齢者医療制度)の適用を受けていない70〜74歳の方に、加入されている医療保険者から交付されています。

【国民健康保険高齢受給者証に関する問い合わせ先】  
保険年金課国保係  
(内線192・193)

平成20年4月から7月末までの高齢受給者証には、その世帯の所得に応じて一部負担金の割合が、2割(ただし、平成20年7月31日までは1割)か3割と記載した高齢受給者証を3月下旬に送付します。

高齢受給者証の対象となるのは、70歳の誕生日の翌月(1



岩出市では、「自分の意見を反映したい」、「自分の能力を發揮したい」という女性を「岩出市女性人材リスト」へ登録しています。

女性人材リストは、市の審議会委員や各種研修会等の講師などの候補者を選定するときの人材情報として活用するためのものです。また、その活用は市役所内に限られません。また、個人情報の管理についても徹底します。

自薦他薦は問いませんが、みなさまがたの積極的な登録をお待ちしています。

※審議会：行政機関が政策立案などにつき、学識経験者や利害関係者の意見を反映させるために設置する合議制の諮問機関のこと。

### 応募資格

男女共同参画社会について理解、関心がある20歳以上の女性で、次の条件に当てはまる方。

- ①岩出市民、または市内の事務所または事業所に勤務する方
- ②「岩出市女性人材リスト登録事業実施要領」の内容についてご理解いただいた方
- ③仕事、研究、芸術、スポーツなどのあらゆる分野で専門的な知識や活動実績のある方及び有識者または有資格者
- ④市政に関心があり、地域の発展に熱意を持って貢献できる方

住んでよかったと思えるまちづくりにあなたの能力や知識を活かしませんか？

## 岩出市女性人材リストへの登録者募集

### 登録方法

- 「岩出市女性人材リスト登録票」による申請方式。
- 登録を希望する方は、左記までご連絡ください。登録票をお渡ししますので、郵送・FAX・メールのいずれかでお申し込みください。
- また、市のホームページから登録票をダウンロードすることもできます。
- 自薦他薦は問いませんが、他薦の場合は本人の承諾を得ることとします。

### 募集期間及び登録期間

募集は通年。登録期間は登録した日から登録者から登録の抹消の申し出があった日までとします。ただし、市長は、登録が不適当と認めるときは、これを抹消することができま

「お問い合わせ及びお申し込み先」  
市長公室  
男女共同参画係  
〒649-0292 岩出市西野209番地  
TEL 62-2141 (内線113)  
FAX 63-52209  
e-mail: koushitsu@city.iwade.lg.jp

## 「ねんきん特別便」をお送りします。

～あなたの年金記録の確認をお願いいたします～

### 社会保険庁

基礎年金番号に結びついていない約5,000万件の記録について、平成19年11月からコンピューターによる名寄せ作業を開始し、その結果、皆様の基礎年金番号の記録と結びつく可能性のある記録が出てきた方に、12月から平成20年3月までの間に、「ねんきん特別便」を順次お送りいたします。

- 年金受給者の方々は、平成20年4月から5月までの間に。
- 現役加入者の方々へは、6月から10月までの間に。

お手数をおかけいたしますが、お手元に届きました「ねんきん特別便」により、ご自身の年金記録に記載もれや誤りがないかをご確認の上、必ず手続きくださいますようお願いいたします。

ご本人様のご確認及び手続きを経て、はじめて基礎年金番号の記録と結びつくこととなります。

【ご質問・お問い合わせは】

- 「ねんきん特別便専用ダイヤル」0570-058-555へ！  
※一般固定電話の場合、全国どこからでも、市内通話料金でご利用いただけます。  
※携帯電話からもつながります。  
※IP電話・PHSからは「03-6700-1144」にお電話ください。
- 和歌山東社会保険事務所または同社会保険事務所年金相談センターにおいてもご相談をお受けいたします。
- 詳しくは、社会保険庁のホームページ(<http://www.sia.go.jp/>)まで  
(注意)「ねんきん特別便」に関して、ATMの操作をお願いすることはありません。

## 国民年金保険料の追納制度について

国民年金保険料の追納制度とは、国民年金保険料の免除（一部免除を含む）、学生納付特例及び若年者納付猶予の承認をうけた期間のある方が、将来受け取る老齢基礎年金を満額に近づけるために、保険料を後で納めることができる制度です。

ただし、一部（3/4・半額・1/4）

の免除の場合は、承認された期間のうち、免除を承認された残りの保険料を納付した期間に限られます。

保険料の追納は、10年以内であればさかのぼって納付することができますが、免除等の承認をうけた期間の翌年度から起算して3年度目以降に追納する場合は、当時の保険料額に一定の額が加算されます。

詳しくは、保険年金課国民年金係までお問い合わせ下さい。内線 165・166

## 岩出市男女共同参画推進募集!

岩出市では、性別に関わりなく個人として尊重し、お互いが自立し、あらゆる分野で対等のパートナーシップを発揮できる「女と男が共に生きる社会」の実現を目指したまちづくりを積極的に推進しています。この推進活動に協力していただけるボランティア「岩出市男女共同参画推進員」を募集しています。

### 【応募資格】

- ①20歳以上の岩出市民の方
- ②男女共同参画に関心があり、自主的にボランティア活動していただける方

### 【申込方法】

市役所または各公共施設に備え付けの「岩出市男女共同参画推進員申込書」かハガキに、①住所、②氏名、③年齢、④性別、⑤就職、⑥電話番号、⑦応募動機を記入のうえ、郵送、FAX、Eメール等により下記までお申し込みください。なお、市のホームページから申込書をダウンロードできます。

### 【締 切】

平成20年3月28日(金)まで

### ◎活動内容

月1回、主に次の4項目を議題として会議（平日の昼間）を行います。

- ①男女共同参画に関する活動の企画
- ②情報の収集や提供
- ③広報紙（リーフレット）の作成
- ④イベント等への協力や啓発活動

### ◎活動期間

依頼状を交付した日から平成21年3月31日までの期間  
※活動保険に加入します。

### 【お問い合わせ及びお申し込み先】

市長公室 男女共同参画担当係  
〒649-6292 岩出市西野209番地  
TEL：62-2141（内線113）  
FAX：63-5229  
e-mail:koushitsu@city.iwade.lg.jp



# 和歌山県植物公園緑花センターからのお知らせ

【問い合わせ先】和歌山県植物公園緑花センター（住所）649-6211 岩出市東坂本672（電話）621-4029（FAX）631-2570

## 【花と緑の教室】

### 「洋ランの育て方」（シンビジウム、カトレア、コチョウランを主体とした洋ランの年間管理）

- 日 時：3月2日(日) 13時30分～16時迄
- 場 所：本館1階の研修室
- 講 師：和歌山洋ラン協会 田村 好司（タムラ ヨシジ）先生
- 参加費：無料〔※但し別途入園料（大人：260円）が必要〕
- ※現在、参加申込みを電話等で受付中です（定員は32名まで先着順）

### 「楽しい盆栽の作り方」（小品盆栽入門）

- 日 時：3月9日(日) 13時30分～16時迄
- 場 所：本館1階の研修室
- 講 師：緑風盆栽会 中畔 守（ナカグロ マモル）先生
- 参加費：材料費として500円程度と、入園料（大人：260円）が必要
- ※現在、参加申込みを電話等で受付中です（定員は32名まで先着順）

## 【花・木及び作品の展示会】

### 「園内花の写真展」（園内で花や風景を撮影された方からの応募作品を審査し展示）

- 日 時：2月20日(水)～3月16日(日) 9時～17時迄
- 場 所：別館展示室の奥側

### 「なごみ会盆栽展」（松柏・雑木類を中心とした盆栽の紹介と展示）

- 日 時：3月1日(土)～3日(月) 9時～17時迄（※3日は16時30分迄）
- 場 所：本館展示室

### 「第40回春らん展」（春らんの品種と美の紹介）

- 日 時：3月8日(土)～9日(日) 9時～17時迄（※9日は16時30分迄）
- 場 所：本館展示室

### 「野生ラン展」（シュランを主体とした野生ランの紹介と展示）

- 日 時：3月22日(土)～23日(日) 9時～17時迄（※23日は16時30分迄）
- 場 所：別館展示室

### 「春らん遅咲き展」（遅咲き種等の紹介）

- 日 時：3月22日(土)～23日(日) 9時～17時迄（※23日は16時30分迄）
- 場 所：本館展示室

## 【気軽にちょこっと体験】（3月のテーマ：シンビジウムを植え替えましょう）

- 日 時：3月8日(土)・15日(土) 13時30分～15時迄
- 講 師：緑花センター職員 花谷 秀夫（ハナタニ ヒデオ）
- 参加費：材料費として1,000円程度と、入園料（大人：260円）が必要
- ※参加条件は、家にシンビジウムがあり、当日シンビジウムを持参出来る方
- ※現在、参加申込みを電話等で受付中です（定員は24名まで先着順）

## 【春の演奏会のお知らせ】

緑花センターでは、春と秋に那賀高等学校吹奏楽部の皆様による演奏会を行っています。今年も春の演奏会を次のとおり行いますのでお知らせします。

- 日 時：3月30日(日) 午前の部：11時～、午後の部：13時30分～
- 場 所：本館料金所を入った所の「中央広場」
- ※雨天の場合は中止します。

## 3月の休園日のお知らせ

3月の休園日は、3月4日(火)、11日(火)、18日(火)となります。

※学校の春休みと桜の開花時季が重なります。3月25日と4月1日の火曜日は、臨時開園します。

喫煙マナーを守って  
ポイ捨てのない  
きれいな街づくり

【日本たばこ協会】  
からののお知らせ

未成年者には、買わせ  
ない！「成人識別たばこ  
自動販売機」が和歌山県  
では2008年6月から  
導入されます。

「成人識別たばこ自動  
販売機」では、成人のみ  
に発行される、ICカー  
ド「taspo（タスポ）」  
が必要になります。

未成年者喫煙防止の取  
組みに、皆様のご理解と  
ご協力をお願いします。

「タスポ」の申し込み等  
詳しい手続きについては、

粉河たばこ商業協同組合

☎(0736)73-33888

JT和歌山営業所

☎(073)475-25551



# 主な大会結果

## 第2回岩出市民

### バレーボール大会

○日時 平成19年11月18日(日)

○場所 岩出市立体育館

○結果

▽男女混成の部

・Aコート

優勝 エイヤーズ

・Bコート

優勝 さくらぐみ

▽フリーの部

・男子

優勝 マウンテンズ

・女子

優勝 さくらぐみ

## 第49回大阪居合道大会

○日時 平成19年12月2日(日)

○場所 大阪市舞洲アリーナ

○結果

▽7段の部

優秀演武賞 熊本博

## 第20回和歌山県紀北

### 小学生バドミントン大会

○日時 平成19年12月16日(日)

○場所 県立橋本体育館

○結果

▽男子シングルス

2位 福岡祥平

▽男子ダブルス

3位 福岡祥平・藤川海世

▽6年女子ダブルス

3位 茶谷彩有・角奈津美

3位 木村茉帆・五井沙也加

## 少年剣道錬成大会

○日時 平成19年12月23日(日)

○場所 市民総合体育館

○結果

▽小学一・二年の部

優勝 生熊飛呂人 中央小

二位 上杉奈菜 中央小

▽小学三・四年の部

優勝 赤阪吏洋 岩出小

二位 赤阪卓哉 岩出小

三位 松穂みずき 上岩出小

三位 生熊洋介 中央小

▽小学五・六年(男子)の部

優勝 山本晨平 中央小

二位 拝生拓 山崎小

三位 中井健二 根来小

三位 喜多海晟 中央小

▽小学五・六年(女子)の部

優勝 石井優月 岩出小

二位 上野瑞穂 岩出小

▽中学(男子)の部

優勝 拝生耀 岩出中

二位 土井昂祐 岩出中

三位 堀内克希 岩出二中

三位 柳澤翔大 岩出二中

▽中学(女子)の部

優勝 田中咲 岩出中

二位 上西あかね 岩出中

## 第31回和歌山県少年

### サッカーリーグ決勝大会

#### 那賀地方大会

○日時 平成20年1月6日(日)

13日(日)、14日(月)

## 和歌山県ベタング交流大会2007

○日時 平成20年1月20日(日)

○場所 粉河多目的運動場

○結果

▽チャレンジの部

○場所 貴志川スポーツ公園

○結果

準優勝 岩出市サッカー

スポーツ少年団

(2月23日・24日)に実施の  
新宮大会へ出場

二位 岩出大ちゃん

(大塚勲、大塚幸子、  
小原尚志)

三位 2001

(大津留紀之、上中久子、  
池浦篤子)

▽エンジョイの部

二位 岩出さざんか

(佐野ひとし、細谷小夜子、  
的崎千津子)

## 耐寒ハイキングに行ってきました

1月27日(日)に金剛山(大阪府千早赤阪村・奈良県御所市)へ耐寒ハイキングに行ってきました。

40名が参加し、約10kmの

コースを美しい景色を楽しみながら歩いて、さわやかな汗を流しました。

参加者の皆さんお疲れ様でした。



## 第3回 介護予防教室開催のご案内

～簡単な運動で楽しく介護予防をしましょう！～

岩出市に住民登録されている65歳以上の要支援・要介護認定を受けていない元気な方を対象に、簡単な有酸素運動を取り入れて楽しく筋力向上を目指す教室を開催します。

週1回の教室でのトレーニングに加えて自宅でもトレーニングを行い、3か月間の効果を見る教室です。いつまでもイキイキとした生活が送れるよう、今から介護予防をはじめませんか。

詳細については、広報4月号に掲載予定です。

【申し込み・問い合わせ先】 保険年金課 介護保険係 Tel.62-2141(代) 内線189



# 岩出に伝わるふるよとの民話 ③

岩出にも、古くから伝わる民話があるのをご存知ですか？昭和55年に、岩出町は岩出に残る民話が途絶えてしまうのを憂い、後世に民話の伝説を伝えようと、「岩出町民話」を発刊いたしました。

お話の中には、身近な地名や岩出の方言が出てまいります。ぜひ、ご家族で岩出の民話をお楽しみください。

## 狐の恩がえし

「岩出町民話」から

住持池の方面から流れて来る住吉川と、相谷村から流れてる相谷川との合流地点の川岸周辺を、通称、「砂山」（岩出市中黒）と呼ばれていた。

その「砂山」に多くの松が植えられて昼でもさみしい場所であった。

その松並に、親子三匹の狐一家が住んでいました。三匹の狐は油類が非常に好きで、夜遅く村人が油あげや、天ぷらを持って通るといつの間にか、一、二枚無くなっていましたが、村人は狐さんが食べたのだと気にも

していませんでした。

一方、三匹の親子狐は、松の根の下に穴を掘ったお家で仲よく住んでいました。赤ちゃん狐も段々と大きくなり、ヨチ、ヨチ歩きが出来るようになったので、お母さん狐にいつも昼は穴から出ないよう、外に出ると犬や、とんび等、危険な動物がおるからと注意されていました。しかし、やんちゃな子ども狐は足が丈夫になるにつれ、外に出たくて出たくてしようがありません。

ある日、お父さんと、お母さんの昼寝をしているのを見て、そっと穴の外に出ました。外は明るくて、見る物すべて、めずらしい物ばかりです。あまり嬉しいのでお母さん狐の注意も忘れ、「ピョン」「ピョン」と飛び跳ねているうちに足を滑らして、川底ヘドスンと落ちてしまいました。

幸い川に水があまりありませんでしたが、川底の石で前足をくじいてしまいました。

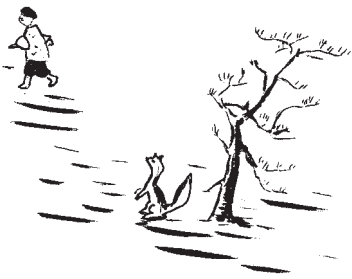
子狐は、恐ろしさと痛むので、「コンコン。お父さんお母さん助けて！」と呼びましたが、よく寝ているので聞こえません。

そのとき、村人が通りかかると、コンコンないている子狐を発見して介抱し、狐の穴にそっと戻して来ました。

村人は良いことをした思いで、山村（岩出市山）の方に立ち去って行きました。

その村人の後ろ姿を、お父さん狐とお母さん狐が穴から出て見送っていました。

それ以後「砂山」周辺の夜道を油あげを持って通っても無くならなくなり、また、「砂山」から山村までの夜道が、ほんやりと明るく見えるではありませんか。村人は、これは、子狐を助けてくれた恩がえしに村人が歩きやすいように道を照らしているのだと噂が広まりました。その後松が切られ、三匹の親子の姿も見かけなくなりまし



# 集の品 十一回 冬木

- |                  |        |
|------------------|--------|
| 帽子脱ぐ隣の席も木の葉髪     | 梅本 喜美代 |
| 翌年の予約とるさま冬木の芽    | 小倉 豊子  |
| 病弱な亡夫との生涯木の葉髪    | 金岡 芳子  |
| 冬芽満つ枝透き枝の木々続く    | 金城 清弘  |
| 八十路にて三年日記買ひそびれ   | 竹谷 百合子 |
| あるときは人を羨み木の葉髪    | 田中 梨雪  |
| 木の葉髪幾歳過ぎん一人旅     | 道井 要子  |
| 一徹さいまだ変はらず木の葉髪   | 中林 安貴子 |
| 鳶の輪の結びほどきて峡小春    | 西水 千代  |
| 若者と競うペタンク冬木の芽    | 藤田 久子  |
| 幼な名で呼ばれるもうれし木の葉髪 | 松本 由美子 |
| 木の葉髪束ねて急ぐ畑仕事     | 吉益 宜子  |
| 息しずめ冬芽は風に逆らはず    | 稲田 武彦  |

# 図書館へ行こう!

本や行事についてのお問い合わせは電話どうぞ!

## 岩出図書館

(根来 1472 番地の 1) ☎ 62-7222

### 3月のカレンダー

開館時間：岩出図書館 10:00～19:00  
岩出図書館を除く分館・分室：10:00～18:30

岩出図書館・駅前ライブラリー・総合保健福祉センター図書室							中央公民館図書室・上岩出地区公民館図書室						
日	月	火	水	木	金	土	日	月	火	水	木	金	土
						1							1
2	3	4	5	6	7	8	2	3	4	5	6	7	8
9	10	11	12	13	14	15	9	10	11	12	13	14	15
16	17	18	19	20	21	22	16	17	18	19	20	21	22
23	24	25	26	27	28	29	23	24	25	26	27	28	29
30	31						30	31					

☆本はひとり5冊まで2週間借りることができます。印は休館日です。  
☆AV資料はおひとり3点まで1週間借りられます。印は岩出図書館休館日のため、開館のみとなります。  
休館中の本の返却は、図書館正門右の返却ポスト、または駅前ライブラリーの返却ポストをご利用ください。  
ただし、DVD・ビデオ・CDなどの視聴覚資料、紙芝居など、破損の恐れのある資料は開館時に直接カウンターにお返しください。

### 平成19年度 法務省人権啓発活動地方委託事業

## ぼくの絵本のこと

平成19年度法務省人権啓発活動地方委託事業として、講演会「ぼくの絵本のこと」を開催します。講師には絵本作家の長谷川義史さんをお招きします。ご自身の作品や作品を生み出すときなどについて語っていただきます。

日時：平成20年 3月16日(日)

午後2時00分～ 手話通訳あり

場所：岩出図書館 大会議室

定員100名 無料

#### 【申込方法】

平成20年3月1日(日)から受付、それ以前に届いた分は無効とします。往復ハガキまたはFAXで、住所、氏名、年齢、電話番号を明記の上、下記の「講演会ぼくの絵本のこと係」まで申込んでください。(整理券またはそれにかわるものを送付します。)

※FAXの方は必ず返信先FAX番号も記入してください。

なお、参加申込が多い場合は、定員になり次第、締め切りますのでご了承ください。

【送付先】〒649-6202 岩出市根来 1472 番地の 1

岩出図書館「講演会ぼくの絵本のこと係」

FAX: 0736-62-7150

【その他】一時保育あり(1歳から就学前まで)

一時保育を希望される方は3月11日(火)までにお申し込みください。



長谷川義史 (はせがわよしふみ) さん

大阪府生まれ。グラフィックデザイナー、イラストレーターを経て絵本作家に。「おたまさんのおかいさん」で講談社出版文化賞絵本賞。「おじいちゃんのおじいちゃんのおじいちゃんのおじいちゃん」「まんぶくでえす」「トトのトナカイさん」など多数。

## 図書館まつり

とき：3月15日(土)・16日(日)

ところ：いわでとしょかん

- ◆子どもアニメ映画会
- ◆講演会
- ◆としょかんたんけんたい
- ◆おはなし会 など

※詳しくは、岩出図書館等で配布されるチラシをご覧ください。

### 3月の

## おはなし会

毎週日曜日に、おはなし会開催!!

2日・9日  
「おはなしドロップス」

16日・23日  
「おはなしのとびら」

30日 英語でおはなし会

場所 岩出図書館 おはなし室 13時30分～



## 英語でおはなし会 ボランティア募集

岩出図書館では第5日曜日に開催している「英語でおはなし会」のボランティアを募集しています。

活動内容：英語での絵本の読みきかせ・英語あそびなど

活動日時：第5日曜日 13:30～14:00

対象：年齢・経験は問いません。英語に自信のある方、ボランティアに興味のある方、絵本が好きで子どもが好きの方など。

一緒におはなしの世界の楽しさを味わってみませんか? 皆さんのご応募をお待ちしています!

### 図書館ボランティア養成講座

## 「デイジー図書について」受講生募集

岩出図書館では、今後デイジー図書(CD図書)を製作する予定です。視覚障害者用録音図書は現在カセットテープが主流ですが、新しい図書の形態としてCDに録音するデイジー図書に移行しつつあります。このデイジー図書の特徴や使い方などについて、下記のとおり講座を開催いたしますので、興味のある方はご参加ください。

○講座日時/平成20年3月18日(火) 午後2時～

○講座場所/岩出図書館 大会議室

○講座内容/「デイジー図書について」

講師 雲津依子さん(和歌山点字図書館)





# 第2回 岩出市マラソン大会

平成20年3月9日(日)開催!!

## 第2回岩出市マラソン大会開催に伴う 交通規制のお知らせとお願い

平成20年3月9日(日)実施の「第2回岩出市マラソン大会」につきまして、大会当日、下記のとおり交通規制を行います。つきましては、下記の道路をご利用される方及びコース周辺の方々には大変ご迷惑をお掛けしますが、ご協力下さいますようお願いいたします。

なお、コース周辺の皆様方におかれましては、参加選手に対する温かいご声援も併せてよろしくお願いいたします。  
〔※交通規制につきましては、競技進行の状況により若干変更する場合があります。〕



(注) 交通規制解除につきましては、最終ランナー通過後、速やかに復旧し解除いたします。