

# 広報いわで Iwade



岩出市イメージキャラクター  
そうへいちゃん



## CONTENTS

- 国民健康保険税の税率が変わります・・・P 2～3
- 年に一度は健康チェックを！・・・P 4
- 大雨・洪水による災害について・・・P 5
- 住宅の耐震化をサポートします・・・P 14
- 子育て世帯への臨時特別給付金について・・・P 17

6

Jun  
2020  
No.171

# 令和2年度 国民健康保険税の税率が変わります

問 保険年金課 保険年金係 ☎ 62・2141

国民健康保険は、加入者の方々が病気やケガをしたとき、安心して医療が受けられるように、みんなで支え合う制度です。医療費は、公費と皆様からの保険税で賄われています。

## 岩出市の国民健康保険の状況

国保制度改革により、国保財政運営の主体が和歌山県になり、「国保事業費納付金」を市が県に納める仕組みになっています。その際、県は、「国保事業費納付金」を納めるために必要な「標準保険税率」を提示し、市はその「標準保険税率」を参考にして保険税率を決定することになりました。

令和2年度の本市の国保事業費納付金額は、被保険者の一人当たり医療費の増加などが大きく影響し、前年度の納付金額から大幅な増額となっています。併せて、「標準保険税率」が県から示されましたが、「国保事業費納付金」の納付をはじめとし、現行税率での国保運営の続行が極めて困難な状況となっています。こうした状況下において、消費税率引き上げ等の社会情勢や、前年度も税率改正を行ったことなどを考慮し、保有している国保運営基金（家計の

貯金に相当するもの）を活用して、一定程度、被保険者の保険税負担の緩和を図りながら、今年度も国民健康保険税率の改定を行います。

## 「資産割」の国民健康保険税率を段階的に廃止

県の国民健康保険運営方針に合わせて、令和9年度までに「資産割」を廃止した「所得割」「均等割」「平等割」の3方式による統一保険料を目指すとしています。本市も「資産割」の廃止に伴う国保加入者の国民健康保険税の急変を回避するため、本市国保会計の収支状況を見極めながら、段階的に「資産割」を引き下げる保険税率の改定を行います。市民の皆様方には更なるご負担をおかけする場合がございますが、本市国保会計を取り巻く厳しい状況に、引き続きご理解とご協力をいただきますようお願いいたします。

令和2年度の国民健康保険税率は、医療給付費分、後期高齢者支援金等分、介護納付金分の税率・税額で計算した合計額で課税されます。 ※介護納付金分は、40歳以上65歳未満の方にのみ課税されません。 改正後の税率・税額は、次のとおりです。

### 国民健康保険税率

項目	今年度	増減(対前年度)
所得割	7.75%	+0.70%
資産割	31.00%	△4.50%
均等割	26,600円	+1,500円
平等割	24,400円	—
課税限度額	630,000円	+2万円

項目	今年度	増減(対前年度)
所得割	2.45%	+0.05%
資産割	7.80%	△1.10%
均等割	8,000円	+150円
平等割	7,650円	—
課税限度額	190,000円	—

項目	今年度	増減(対前年度)
所得割	2.55%	+0.15%
資産割	6.20%	△0.90%
均等割	9,850円	+350円
平等割	6,700円	△100円
課税限度額	170,000円	+1万円

### 用語の説明

医療給付費分	国保加入者全員が対象で、病気やケガをした時の医療費に充てる費用
後期高齢者支援金等分	国保加入者全員が対象で、後期高齢者医療制度の現役世代からの支援金分
介護納付金分	国保に加入する40歳以上65歳未満の方が対象で、介護保険料相当分
所得割	世帯の国保加入者の所得に応じて計算
資産割	世帯の国保加入者の固定資産税額に応じて計算
均等割	世帯の国保加入者の人数に応じて計算
平等割	国保加入一世帯当たりにつき、いくらかと計算
課税限度額	一世帯に課税される年間の限度額

## ■国民健康保険税の軽減措置が拡充されました

国の税制改正により、国保税の減額対象となる軽減判定所得金額が次のとおり拡充されました。

区分		今年度	影響
7割軽減判定所得	加入者全員の所得合計額	330,000円以下	—
5割軽減判定所得	加入者1人の場合の所得額	615,000円以下	5,000円の軽減拡充
	加入者2人の場合の所得合計額	900,000円以下	10,000円の軽減拡充
	加入者3人の場合の所得合計額	1,185,000円以下	15,000円の軽減拡充
2割軽減判定所得	加入者1人の場合の所得額	850,000円以下	10,000円の軽減拡充
	加入者2人の場合の所得合計額	1,370,000円以下	20,000円の軽減拡充
	加入者3人の場合の所得合計額	1,890,000円以下	30,000円の軽減拡充

※5割軽減・・・加入者が1人増えるごとに、28.5万円を加算した合計額以下の場合に適用

※2割軽減・・・加入者が1人増えるごとに、52万円を加算した合計額以下の場合に適用

## ■税率改正による年税額の比較表

税率が変わったら  
どうなるの？



### ケース1

#### 2割軽減適用

40歳代の夫婦・子ども2人の4人家族  
夫（世帯主） 給与収入250万円（所得157万円）  
固定資産税5万円  
妻・子 収入なし

	改正前	改正後	差額
医療分	20万5,000円	21万6,200円	1万1,200円増
後期分	6万5,400円	6万6,000円	600円増
介護分	5万3,900円	5万5,800円	1,900円増
合計	32万4,300円	33万8,000円	1万3,700円増

### ケース2

#### 5割軽減適用

65歳以上の夫婦2人家族  
夫（世帯主） 年金収入200万円（雑所得80万円）  
固定資産税5万円  
妻 年金収入80万円（雑所得0円）

	改正前	改正後	差額
医療分	8万8,100円	9万700円	2,600円増
後期分	2万7,400円	2万7,200円	200円減
介護分	0円	0円	増減なし
合計	11万5,500円	11万7,900円	2,400円増

### ケース3

#### 7割軽減適用

65歳以上の単身者  
年金収入150万円（雑所得30万円）  
固定資産税5万円

	改正前	改正後	差額
医療分	3万2,600円	3万800円	1,800円減
後期分	9,100円	8,500円	600円減
介護分	0円	0円	増減なし
合計	4万1,700円	3万9,300円	2,400円減

## 国民健康保険税の徴収猶予について

新型コロナウイルスの影響により納税が困難な方は、徴収猶予の制度がありますので、詳しくは保険年金課 保険年金係までお問い合わせください。

## 国保税の口座振替推進キャンペーンを実施中！

国保税の口座振替新規登録をされた方に先着で粗品をプレゼント！（保険年金課窓口での先着順）

取扱金融機関や手続方法等、詳しくは9ページ「国保税の納付は原則口座振替で」をご覧ください。

## 岩出市健康ポイント事業

令和2年度から、40歳以上の岩出市民を対象に「岩出市健康ポイント事業」がスタート！日々の健康づくりの活動（特定健診やがん検診、健康に関するイベント参加、健康づくりのための運動等）の取組に応じてポイントを集め、応募することで記念品の抽選に参加できます。

詳しくは、市ウェブサイトをご覧ください。

表彰 (敬称略) (順不同)

令和2年春の叙勲

おめでとうございます

【瑞宝双光章】

にし あきら  
西 昭 (郵政事業功労/元 日本郵政公社職員 <特定郵便局長>)

【瑞宝単光章】

すみだ ますお  
隅田 増夫 (専門工事業務功労/現 木下建設(株) 職長)

ふるおか てるゆき  
古岡 照之 (矯正業務功労/元 法務教官)

問

40歳から74歳の国保加入の方…保険年金課 保険年金係  
75歳以上の方…和歌山県後期高齢者医療広域連合 ☎ 073-428-6688

年に一度は健康チェックを！  
～特定健診を受けましょう～

集団健診(国保特定健診・各種がん検診)を申し込まれた方については、受診期間の中で、受診日ごとに割振りを行い、受診日を記載した案内書を健診月の概ね1か月前に発送します。

40歳から74歳までの岩出市国民健康保険加入者の方を対象に、糖尿病や高血圧など生活習慣病予防を目的とした特定健診(受診費用は無料)を実施しています。年に一度の「特定健診」をぜひ受診して、生活習慣病の予防にお役立てください。

今年度の対象者の方には、特定健康診査受診券(黄色)を送付しています。4月以降に市国民健康保険に加入された方で特定健診の受診を希望する対象者の方にも受診券を発行しますので、保険年金課までご相談ください！

▼受診に関してのご注意

特定健診は、「集団健診」か「個別健診」のどちらか一方の受診となります。ご注意ください。

■集団健診

6月実施予定の国保特定健診・各種がん検診は、新型コロナウイルス感染対策のため、現在、実施を見合わせています。受診のお申し込みをいただいた方には、ご不便をおかけしますが、ご了承の程お願いいたします。

■個別健診

**受診場所** 岩出市内の指定医療機関  
**受診期間** 令和3年1月31日(日)まで  
**受診日時** 医療機関への受診予約日時(必ず事前に希望する市内協力医療機関と電話等で調整してください。)  
**持ち物** 受診券(黄色)、国民健康保険証

■75歳以上の方は…

(個別健診のみ) 受診期間 6月1日(月)～令和3年2月28日(日)

▼5月下旬頃に和歌山県後期高齢者医療広域連合から送付された受診券、受診票と被保険者証をお持ちのうえ、県内の協力医療機関(医療機関一覧表は受診券に同封)で受診してください。

▼今年75歳になられる方(昭和21年1月31日生まれまでの方)は、誕生月の月末までに受診券が送付されますので、随時受診してください。

▼75歳・80歳・85歳および90歳以上の方には、歯科健康診査の受診券も送付されますので、受診をお願いします。  
※事前に医療機関への受診予約が必要です。市への申し込みは不要です。

問 総務課 危機管理室

## 大雨・洪水による災害について

梅雨期は大雨による洪水等の災害が発生しやすい時期です。土砂災害や河川の増水、氾らんにより、厳重に警戒してください。

河川に近付かないのはもちろん、最新の情報を入手し、危険を感じたら早めに避難しましょう。

### ■情報の入手方法

テレビやラジオの放送をはじめ、気象庁のウェブサイトなどのインターネットを活用する方法があります。

また、避難情報や避難所開設情報などを配信している「防災わかやまメール配信サービス」や、スマートフォン向けアプリ「和歌山県防災ナビ」を活用す

和歌山県  
DISASTER PREVENTION NAVIGATION  
防災ナビ



るなど様々な方法があり、日頃から複数の手段を備えておくことが重要です。

災害の発生が予想される場合、みずから積極的に情報を収集し、行動に移すことが大切です。

### ■避難所での新型コロナウイルス感染防止について

新型コロナウイルス感染防止のため、避難所内では避難者同士の間隔をできるだけ空けていただき、マスクの着用などの感染防止にご協力をお願いいたします。

また、避難所での感染防止を図るため、親類や知人宅等への避難についてもご検討いただきますよう、ご協力をよろしくごお願いいたします。



## 停電発生時の停電情報の確認について

災害等で停電が発生した場合、関西電力送配電株式会社のホームページで停電が発生している地区等の確認ができます。

▶停電情報について <https://www.kansai-td.co.jp/teiden-info/index.php>

スマートフォンから停電情報を確認できるアプリも配信しています。

(アプリは無料 ※別途通信料がかかります)

▶アプリについて <https://www.kansai-td.co.jp/others/teiden-appli/index.html>

停電情報自動応答サービス(無料)でも確認できます。

☎0800-123-7800(無料)

iPhone/  
Android共用



問 関西電力送配電株式会社 コールセンター ☎0800-777-3081(無料)

問 子ども・健康課 母子保健係 ☎67-6081

## ここらていえ～妊婦さんのくつろぎサロン～

ママ同士の交流を通して、ゆったりお茶を飲みながら楽しい時間を一緒に過ごしてみませんか。

お気軽にお越しください。



- 日時 6月16日(火)  
午前9時30分～11時30分  
この時間内の出入りは自由です。
- 場所 総合保健福祉センター 2階  
日常生活訓練室
- 持ち物 母子健康手帳、バスタオル

※中止する場合があります。詳しくはお問い合わせください。

問 生活環境課 生活環境係

## 可燃ごみ袋無料配布引換は6月1日からです

市では、ごみの減量化・資源化の推進、負担の公平化を図るため、「ごみ有料化」を実施しています。

### ■可燃ごみ袋無料配布引換券について

毎年1回、各世帯の人数に応じたごみ袋の無料配布について、無料配布引換券を5月末に発送しました。それを使い切った後は、個々にご購入ください。  
※世帯人数の算定等は、令和2年4月1日時点の人数を基準とします。

### ■福祉加算配布について

下表の基準に該当する方には、生活環境課窓口にて本人または家族等の申請により、無料配布に加算した枚数のごみ袋を配布しています。

詳しくは生活環境課までお問い合わせください。  
※7月から令和3年6月までの1年間の無料交付分の申請は、6月から受付をします。ただし、申請は年1回です。

### 【福祉加算基準】

身体障害者手帳1級または2級の交付を受けている方で、おむつを使用している方
要介護4または5の認定を受けている方で、おむつを使用している方
疾病等で常時おむつを使用している方

問 地域福祉課 地域包括支援センター

## 地域包括支援センターってどんなところ？

地域包括支援センター（包括）では、高齢者のみなさんの様々な相談を受けています。ご家族や、ご近所にお住まいの方もお気軽にご相談ください。相談は無料、秘密は守られます。

### 家族の介護のこと

- 介護のサービスを受けたい
- 認知症の親の事を相談したい
- 一人暮らしの親のことが心配
- 介護と仕事を両立できるかな…
- 子育てと介護（ダブルケア）で疲れてきた

### お金や財産管理のこと

- 詐欺被害にあったかもしれない…
- お金の管理に自信がなくなった

### ご近所のこと

- ポストに新聞や郵便物が溜まっていて心配
- これって虐待かも…

### 健康や生活のこと

- 足腰が弱ってきた
- 最近物忘れが多くなった
- 退院後の生活が不安
- 健康を維持したい

### 仲間づくりのこと

- 誰かと交流したい
- 趣味の集まりの場で健康の話をしてほしい



このようなときは、地域包括支援センターへご相談ください

☎ 62-2141 岩出市役所 地域福祉課内

## 介護保険制度は皆さまの保険料で支えられています

介護保険料は、介護が必要な方の介護サービス費を賄うために使われています。介護が必要になった時に、安心してサービスを受けられるよう、保険料は必ず納めましょう。

### ■ 65歳以上の方の保険料（図1）

65歳以上の方の保険料は、第7期「介護保険事業計画」で推計した岩出市の介護サービスにかかる費用のうち、第1号被保険者が負担する割合に応じて基準額を決定し、本人と世帯員の市民税の課税状況や前年の合計所得金額等によって、個人ごとの保険料段階が決まります。

### ■ 保険料の納め方

原則として年金からの天引き（特別徴収）ですが、受給している年金の額や種類によって、納付書または口座振替による納付（普通徴収）になる場合があります。納め方を選択することはできませんので、

通知書の納付方法に従って納付をお願いします。

普通徴収の方は、口座振替を利用することができます。市役所や市指定の金融機関等にてお申し込みください。

### ■ 保険料の減免・徴収猶予

災害により住宅・家財等に著しい被害を受けた方、世帯の収入が一定の額以下の方等については、保険料の減免が受けられます。また、新型コロナウイルス感染症の影響により、介護保険料の納付が困難になった方は、減免または徴収猶予を受ける制度があります。減免等を受けようとする方は、地域福祉課介護保険係までお問い合わせください。

### ■ 保険料を納めないでいると

災害等の特別な事情がなく滞納を続けていると、財産の調査や差押えなどの対象になるだけでなく、滞納期間に応じて図2のような措置が取られます。

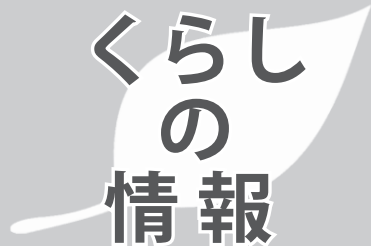
（図1）所得段階別介護保険料（第1号被保険者）

段階	対象になる方	基準額に対する割合	保険料年額
第1段階	生活保護受給者及び高齢福祉年金受給者で世帯全員が住民税非課税の方及び世帯全員が住民税非課税で、前年の合計所得金額+課税年金収入額が80万円以下の方	基準額 × 0.3	20,100円
第2段階	世帯全員が住民税非課税で、前年の合計所得金額+課税年金収入額が80万円を超え120万円以下の方	基準額 × 0.5	33,500円
第3段階	世帯全員が住民税非課税で、前年の合計所得金額+課税年金収入額が120万円を超える方	基準額 × 0.7	47,000円
第4段階	世帯の誰かに住民税が課税されているが、本人は住民税非課税で前年の合計所得金額+課税年金収入額が80万円以下の方	基準額 × 0.9	60,400円
第5段階 (基準額)	世帯の誰かに住民税が課税されているが、本人は住民税非課税で前年の合計所得金額+課税年金収入額が80万円を超える方	基準額 × 1	67,100円
第6段階	本人が住民税課税で前年の合計所得金額が120万円未満の方	基準額 × 1.2	80,500円
第7段階	本人が住民税課税で前年の合計所得金額が120万円以上200万円未満の方	基準額 × 1.3	87,200円
第8段階	本人が住民税課税で前年の合計所得金額が200万円以上300万円未満の方	基準額 × 1.5	100,600円
第9段階	本人が住民税課税で前年の合計所得金額が300万円以上400万円未満の方	基準額 × 1.6	107,300円
第10段階	本人が住民税課税で前年の合計所得金額が400万円以上600万円未満の方	基準額 × 1.9	127,500円
第11段階	本人が住民税課税で前年の合計所得金額が600万円以上の方	基準額 × 2.1	140,900円

※低所得者の方（保険料段階第1段階から第3段階までの方）の保険料負担割合は、消費税率10%への引き上げに伴い、これまでよりさらに軽減されています。

（図2）介護保険料を滞納すると

滞納期間	措置内容
1年以上	介護サービスの利用料がいったん全額自費負担となります。申請により、後で保険給付分が払い戻されます。
1年6か月以上	介護サービスの利用料がいったん全額自費負担となります。保険給付分の支払いが一部または全部差し止めになり、滞納した保険料に充てられ、差し引いた額が払い戻されます。
2年以上	保険料を納めなかった期間に応じて、自費負担が3割（※一定所得以上の方については4割）に引き上げられます。利用者負担額が高額になった時に介護保険から払い戻される高額介護サービス費の払い戻しが受けられなくなります。



## 税・料金

**家屋を滅失（取り壊し等）されたときは**

家屋に対する固定資産税は、毎年1月1日現在の状況に基づいて課税されます。年の途中で取り壊し等された家屋については、翌年度の課税内容に影響がありませんので、必ず次の手続きをお願いします。

**家屋に登記があるときは**

法務局へ滅失登記  
※滅失登記が遅れる場合は市役所へ家屋滅失届

**家屋に登記がないときは**

市役所へ家屋滅失届

問 税務課 固定資産税係

## 市税は納期内に納めましょう

市では、納期内に納税される方とそうでない方との公平性確保のため、未納となった税金の滞納処分（預貯金・不動産などの差押え、自宅等の搜索、公売）を行っております。市税は市行政を進めるうえで大切な自主財源ですので、納期内に納めましょう。

なお、新型コロナウイルスの影響により納税が困難な方への徴収猶予に関する情報について詳しくは、市ウェブサイト等をご確認ください。

▼令和元年度差押実績

420件 3,148万円

問 税務課 納税係

## まもなく市県民税の納付書をお届けします！

令和元年中の収入に基づき計算される令和2年度市県民税の税額決定納税通知書（納付書）を6月中旬から順次お届けします。

令和2年度分については、新型コロナウイルス感染症により、所得税の確定申告や市県民税の申告期限が3月16日から原則1か月延長されました。3月17日以降申告分については、事務処理の都合から、当初の通知書等に申告内容が反映されないことが考えられます。申告内容により年度途中で税額変更等が生じた場合は、税額変更（決定）通知書でお知らせします。

なお、新型コロナウイルス感染症対策における税制上の措置等については、随時、市ウェブサイト等でお知らせしますのでご確認ください。

問 税務課 市民税係

## 主な機関の連絡先

岩出市役所 ☎ 62-2141(代)  
(岩出市教育委員会)

〒649-6292 岩出市西野 209 番地

申し込み・問い合わせなどで住所・電話番号の記載がないものは市役所へ

総合保健福祉センター・・・61-2400

子育て世代包括支援センター  
ぎゅっとふるいわで・・・67-6081

地域子育て支援センター  
いわで・・・62-3362  
あいあい・・・61-2983

クリーンセンター・・・62-0814

市民総合体育館・・・62-0370

岩出市民プール・・・62-7533

岩出図書館・・・62-7222

民俗資料館・・・63-1499

岩出警察署・・・63-0110

那賀消防組合・・・61-0119

## 休日・夜間に利用できる病院

■那賀休日急患診療所 ☎ 77-6410  
紀の川市東大井 350  
診療科目 内科・外科  
診療時間 午前9時～正午  
午後1時～5時  
※受付は午後4時30分まで

■和歌山県救急医療情報センター  
☎ 073-426-1199  
365日24時間対応。  
近くの医療機関の案内があります。

■和歌山市夜間・休日応急診療  
センター（夜間・休日診療）  
☎ 073-425-8181

問 保険年金課 健康推進係

問 …問い合わせ先

申 …申し込み先

☎ …電話番号

おかけ間違いにご注意ください。



国税の納付は

原則口座振替で

国税の徴収を強化しています

ています

**取扱金融機関** 紀陽銀行・南都銀行・きのくに信用金庫・近畿労働金庫・紀の里農業協同組合・池田泉州銀行（和歌山支店）・ゆうちょ銀行・郵便局

**手続方法** 取扱金融機関、または岩出市役所保険年金課で手続きができます。※ゆうちょ銀行・郵便局での振替を希望される場合は、ゆうちょ銀行・郵便局で手続きください。

**手続き上の注意** 手続きに日数がかかりますので、お早めにお申し込みいただかないと、ご希望の納期から振替できない場合があります。

**問** 保険年金課 徴収プロジェクトチーム

納期限

- 市県民税第1期および全期前納分
- 国民健康保険税第1期
- 介護保険料第1期

6月30日（火）

国民健康保険税  
後期高齢者医療保険料  
6月夜間納税相談日

25日（木）

午後8時まで

窓口 保険年金課

納税相談

やむを得ない理由で国税を納期限内に納めることが困難な方については、保険年金課まで連絡してください。生活状況等をお聞きしたうえで、分納などの相談に応じています。ただし、余剰財産があるにも関わらず虚偽の申し出を行ったり、納付計画を守らず、不履行になったときは、滞納処分を行う場合があります。

今後、納税の公平性確保の観点から、国税の滞納について徴収を強化していきます。事情により納付が困難な場合は、そのまま放置せず、まずは連絡してください。

また、新型コロナウイルスの影響により納税が困難な方は、徴収猶予の制度がありますので、詳しくはお問い合わせください。

**問** 保険年金課 徴収プロジェクトチーム



後期高齢者医療保険料  
納め忘れはありませんか

納期限内に納めていただいていない方には、その都度督促状を送付しています。

また、保険料額により納期限の翌日から納付日までの日数に応じ、延滞金が加算される場合もあります。

領収書や通帳等で再度確認をお願いします。

**問** 保険年金課 保険年金係



後期高齢者医療被保険者証が変わります

8月から後期高齢者医療被保険者証が変わります。

被保険者証は、7月中旬頃に送付します。

**問** 保険年金課 保険年金係

漏水していませんか？

普段に比べて使用水量が多い、料金が高いと思われる時は、漏水しているか次の方法で調べることができます。

漏水のチェック方法

①家の中の蛇口を全部閉めてください。

②メーター内のパイロットマーク（赤い星）がわずかでも回っていたら、漏水の可能性がります。

もし漏水していたら、至急市指定給水装置工事業者へ修理を依頼してください。漏水修理された場合、漏水した水量の一部に相当する水道料金を減免することができず、修理完了後、減免申請手続きをしてください。

**問** 上下水道業務課 上水道係



税・料金  
健康・介護  
環境・工コ  
募集  
講座・催し  
お知らせ  
大会結果  
子育て  
相談

# 健康・介護

## 熱中症に注意

### ▼熱中症の予防法

熱中症の予防には、「水分補給」と「暑さ対策」が大切です。  
 (例)こまめな水分・塩分の補給、通気性の良い吸湿・速乾の衣服の着用、扇風機やエアコンを使った温度調整、日傘や帽子の着用など。

### ▼お願いしたいこと

暑さの感じ方は人によって異なり、高齢者の方は特に注意が必要です。熱中症患者のおよそ半数が高齢者(65歳以上)です。節電を意識するあまり、熱中症予防を忘れないようご注意ください。

### ▼熱中症になったときの処置

- ① 涼しい場所へ避難させる。
- ② 衣服を脱がせ、身体を冷やす。
- ③ 水分・塩分を補給する。自力で水を飲めない、意識がない場合は、直ちに救急隊を要請しましょう。

問 保険年金課 健康推進係

## 食中毒にご用心

### 食中毒予防の三原則

食中毒予防は、食中毒菌がすみやすい環境や、増える環境をつくらないことが基本です。食中毒菌を「つけない・増やさない・やつつける」の三原則で食中毒を予防しましょう。

### こんな点に気をつけて

- ・ふきんなどの洗い残し
- ・冷蔵庫内の肉や魚の液もれ
- ・こまめに調理器具を洗浄、殺菌する など

### こんなときは必ず手を洗おう

- ・外出から帰った後
  - ・鼻をかんだ後
  - ・動物に触った後 など
- 食中毒が疑われたら、すみやかにかかりつけ医を受診しましょう。

問 保険年金課 健康推進係

### お知らせ

上岩出内科・消化器内科でも肺がん検診の低線量CT検査を受けることができますようになりました。

## 6月4日～10日は 歯と口の健康週間

成人の80%が歯周病にかかっていると言われ、自覚症状がないたため放置されることが多いです。

### 歯周病にならないためには

- まず歯垢をためない、増やさないことが基本です。
- ①定期的に歯科検診を受診し、虫歯の治療や歯垢を除去する。
- ②食後20分以内に正しい歯磨き方法で、清潔を保つ。
- ③バランスの良い食事をし、よく噛んで食べる。
- ④喫煙者は禁煙する。

歯周病を正しく予防・治療すれば、何歳になっても自分の歯を保つことができますので、歯磨きや生活習慣を見直してみましよう。

市では、今年度40歳・50歳・60歳・70歳になる方を対象に個別歯周疾患検診の案内はがき(受診票)を郵送しています。

和歌山県内の実施医療機関にて、無料で受診できます。この機会に正しい歯磨き方法を知って歯の健康を守りましょう。



問 保険年金課 健康推進係

## 風しんワクチン接種費用の助成

対象 岩出市に住所登録のある、次のいずれかの方

- ① 19歳以上50歳未満の妊娠を希望する女性
- ② 妊婦の夫

※妊娠中は接種できません。また、接種後2か月は避妊が必ず要です。

※詳しくは市ウェブサイトを確認するか、お問い合わせください。

問 保険年金課 健康推進係



## 献血

日時 6日(土)

午前10時～正午  
午後1時～4時30分

場所 (株)オークワミレニ

アシテイ岩出店

問 保険年金課 健康推進係

那賀歯科医師会

## 6月 休日歯科急患当番表

日	曜	歯科医院名	住所(診療所)	TEL
7	日	みやもと歯科医院	岩出市川尻229-3	69-3993
14	日	森歯科医院	紀の川市粉河11-1	73-2220
21	日	滝川歯科	岩出市森273	63-0655
28	日	ふじはら矯正歯科・小児歯科医院	岩出市中黒534-8	60-4812

## 日曜・祝日の休日歯科診療

※受診の際は、電話等で確認のうえご来院ください。

※当番医が急に変更になる場合があります。電話が通じないときは消防署(☎61-1791)にお問い合わせください。



環境・エコ

クリーンセンターからのお知らせ

【ごみの搬入時間】

- ・月～金 午前8時30分～正午
- ・土曜日 午前8時30分～午後3時（事業系ごみを除く）

回収区域	不燃物回収日 (カン・ビン類)	資源ごみ 回収日
県道泉佐野岩出線より <b>東側</b> の地域	3日・17日 (第1・3水曜日)	毎週金曜日
県道泉佐野岩出線より <b>西側</b> の地域	10日・24日 (第2・4水曜日)	毎週木曜日

※当日の午前8時まで指定の場所に出してください。  
※資源ごみ分別区分の「その他のプラスチック類」「衣類」の

中に粗大ごみが混入している場合があります。「その他のプラスチック」にはポリバケツやプラスチック製のおもちゃ・衣装ケース等のプラスチック製品は含まれません。また、「衣類」には毛布、布団、枕、カーテン等の布類は含まれません。

その他のプラスチック類、ペットボトル、衣類（衣服）は指定袋に入れて出してください。

一般家庭からの量の搬入は、1日につき8枚までです。

※岩出クリーンセンターに廃棄物を自己搬入する場合、「持ち込みごみ申請書」への記入とあわせて、「免許証等住所確認ができる証明書」による住所の確認を実施しています。

※岩出市の住民であっても、岩出市外からのごみの持込はできません。

生活環境課 廃棄物対策係  
岩出クリーンセンター  
☎ 62-0814



適正処理困難廃棄物の回収について

市では収集できない廃棄物（粗大ごみとして回収することができないもの等）を有料で回収する機会を設けています。

日時 6月14日（日）

午前8時～午後2時

場所 市民総合体育館

北側駐車場

※その他の廃棄物は、当日現地でご相談ください。

※家電リサイクル法（特定家庭用機器再商品化法）対象品目テレビ（全ての方式）・洗濯機・衣類乾燥機・冷蔵庫・冷凍庫・エアコン、薬品・油類等および産業廃棄物は回収できません。詳しくは、お問い合わせください。

生活環境課 廃棄物対策係

地球温暖化パネル展示

6月は「環境月間」です。また、6月5日は「環境の日」です。市では、5月30日から6月30日まで、岩出図書館玄関口にて地球温暖化パネルの展示を行います。

地球温暖化防止の推進のためには、行政・事業者はもとより、市民の皆様の協力が必要で、地域社会の全ての構成員が参画することが重要です。

環境月間、環境の日を契機として、ごみの減量化、エアコンの温度設定、テレビや電気製品をつけっ放しにしない等、市民一人ひとりの身近な地球温暖化防止の取り組み、省エネルギーを基本としたライフスタイルの実施にご協力ください。

生活環境課 生活環境係



▼主な引取り品目・料金

農業用ビニール	1kg当たり 80円	暖房用機械器具などの 機械器具類等	無料
コンクリート	1kg当たり 30円		
家庭用消火器	1個 600円	バッテリー	1個 500円
タイヤ（外径55cm以下）	1本 1,000円	バイク	1台 1,000円
タイヤ（外径75cm以下）	1本 1,500円	農業機械・パイプハウス 用鉄類・自動車金属部品 (ホイール等)	無料
タイヤ（外径100cm以下）	1本 2,000円		
物干し台（コンクリート台）	1台 1,000円	園芸用の土・砂	1kg当たり 30円

税・料金  
健康・介護  
環境・エコ  
募集  
講座・催し  
お知らせ  
大会結果  
子育て  
相談

## ごみ等の野焼きは やめて

野焼き（ドラム缶でごみを燃やす行為も含む）は、例外を除き、法律で禁止されています。煙や悪臭により近所迷惑となることや、有害物質を発生させる可能性があります。また、火災の原因にもなりかねません。

例外であっても、野焼きが原因で周辺に延焼する事案が発生しており、住宅地に近い場所では、風向きや時間帯に配慮するなど、周りの人に迷惑が及ばないように注意してください。

問 生活環境課 生活環境係

## 空き地等の雑草除去についてお願い

空き地等に雑草が繁茂すると、住環境や健康に悪影響を及ぼします。空き地の所有（管理者）は、周辺に迷惑がからないように責任を持って雑草除去を行っていただきますよう、ご協力をお願いします。

問 生活環境課 生活環境係

## 募 集

公益財団法人上田徳一・千代子育英奨学会  
第33期奨学生募集

募集期間 6月1日～9月30日

対象 岩出市の市民税所得割額が平均額以下の世帯（平均額は8月下旬に確定予定）

提出書類 ①奨学生願書／②奨学生志願者の在学する学校の推薦書／③奨学生志願者の家族の令和2年度（平成31年分）課税証明書／④奨学生志願者の住民票（世帯全員のもの）  
※願書は、岩出市教育委員会内上田徳一・千代子育英奨学会事務局で交付します。

提出方法 奨学生志願者の在学校または、卒業学校を経由して事務局まで送付してください。  
給・貸与金額および採用人数

①高等学校奨学生（3年制）  
月額1万5千円；若干名  
②大学奨学生（短期大学除く）  
月額3万円；若干名

※奨学金を給・貸与する期間は、正規の最短期間とし、給・貸与を受けた奨学生は、奨学金の半額を償還する必要があります。

選考方法 第1次：書類審査

第2次：筆記試験

問 上田徳一・千代子育英奨学会事務局 教育総務課 総務係

## みんなが共に生きる まちを目指して

6月23日から29日までの1週間は「男女共同参画週間」です。

この男女共同参画をより身近に感じられるような事業を企画、実施していただける団体を募集します。

募集数 1事業

対象 市内の団体

事業実施時期 令和3年2月末日まで

事業経費支援 5万円以内

※内容の詳細は、要項をご覧ください。

要項配布 市長公室窓口または、市ウェブサイトにダウンロードできます。

募集期間 6月1日（月）～7月15日（水）

申・問 市長公室 男女共同参画担当

## 岩出市男女共同参画 推進委員募集

岩出市男女共同参画プランの基本理念「みんなが共に生きるまち」の実現に向けた市の取り組み検証と、令和3年度に策定する新たなプランを検討いただける委員を募集します。

募集人数 3名（応募者多数の場合は抽選）

委員任期 令和2年7月（予定）から2年間

応募資格

①18歳以上の岩出市民または岩出市在勤

②男女共同参画について関心が高く、積極的に参加できる方

③平日2時間程度委員会に出席できる方（令和2年度3回開催予定、令和3年度5回程度開催予定）

応募方法 ①住所②氏名③年齢

④性別⑤電話番号⑥応募動機を記入し、メール（アドレスは上記）またはFAX（63-5229）で申込み。

応募締切日 6月29日（月）必着

申・問 市長公室 男女共同参画担当

※イベント等について、中止・変更する場合があります。

最新の開催状況等、詳しくは各お問い合わせ先へお問い合わせください。

## みんなで手話を学ぼう！ 今月は「受付」です。

受付…甲を上にして置いた左手小指側に、指先を下に向けた右手のひらをあてる。



### 講座・催し

#### 成人講座

演題 身体を動かそう！2

～無理をしないで

スポーツを楽しむ～

講師 近畿大学経営学部 教

養・基礎教育部門 橋本剛幸氏

日時 6月20日(土)

午後1時30分～

場所 市民総合体育館アリーナ

問 生涯学習課 生涯学習推進係



### お知らせ

6月1日は

「人権擁護委員の日」

～人権啓発キャッチコピー～

「誰か」のことじゃない

人権問題は「誰か」のことで

はなく、自分自身のこととして

考え、人権についての理解を深

めていくことが大切です。

6月1日は、人権擁護委員法

が施行された日です。この日に

ちなみ、全国人権擁護委員連合

会では6月1日を「人権擁護委

員の日」と定め、人権を尊重す

る意識の高揚に努めています。

6月1日(月)の「人権擁護

委員の日」に電話相談による特

設人権相談を次のとおり実施し

ます。

時間 午前10時～午後4時

連絡先 生活支援課 人権啓

発係 ☎62-2141 (内線

381) へお電話ください。人

権擁護委員にお繋ぎします。

相談は無料で秘密は守られま

す。お気軽にご相談ください。

問 生活支援課 人権啓発係

### 土地差別・入居差別の 解消にむけて

人権は、誰もが幸せに人間ら

しく生きていくためになくては

ならない基本的な権利です。本

市では、すべての人の人権が尊

重され心安らかに暮らせるよ

う、同和問題をはじめあらゆる

人権問題の解決に向け取り組ん

でいます。

しかし、私たちのまわりには

依然として様々な人権問題が存

在するのも事実です。全国的に

「身元調べ」を目的とした戸籍

関係書類の不正取得事件や、イ

ンターネットを利用した差別書

き込みや入居差別が発生してい

ます。同和地区であるかどうか

を尋ねたり、同和地区であるこ

とを理由に避けたりすること

は、差別となります。これらの

行為は同和地区に対する誤った

意識のもと、同和地区や地区住

民を避け、排除するものであ

り、同和問題の解決を妨げるも

のです。また、外国人、障害者、

高齢者、女性であるという理由

だけで入居を断ることも差別に

なります。

一人ひとりの人権が尊重さ

れ、誰もが自分らしく、いきい

きと暮らすためには、私たちが

#### 広告

偏見に惑わされるのではなく、様々な人権問題を自らの問題として捉え、互いを認め合うことが大切です。人権問題について正しい理解と認識を持ち、土地差別や入居差別がなくなるよう、みなさんのご理解ご協力を願います。

問 生活支援課 人権啓発係

落書きは犯罪です

〽器物損壊罪になります〽

まちで落書きを見かけると、私たちの心も汚されているようで、とても気分が悪いものです。まして、その落書きが自分の悪口で、たくさんの人の目に見える場所に書かれていたら、どんな気持ちになるでしょうか。

落書きは犯罪です。人の心を傷つける落書きは絶対にやめましょう。もしそのような落書きを見つけた場合は、人権啓発係へご連絡ください。

問 生活支援課 人権啓発係

毎月第3木曜日に放送

岩出市広報タイム

毎月第3木曜日の午前11時55分に、和歌山放送によるラジオ放送を行います。行政情報やイベント情報等を放送していますので、ぜひお聴きください。

住宅の耐震化をサポートします

問 都市計画課 都市計画係

市では、住宅の耐震化に係る様々な支援制度を実施しています。

診断の結果、耐震性が基準以下の場合



その 1 耐震診断 ～木造住宅は無料～

まずは、耐震診断を受けて住宅の耐震性を確認しましょう。

- 対象 平成12年5月31日以前に着工された木造住宅(延床400㎡以内かつ2階以下)  
※非木造住宅は昭和56年5月31日以前
- 補助額 木造…無料  
非木造…耐震診断に要する費用の2/3 (最大89,000円)

その 2 耐震設計・改修 ～現地建替えも対象～

耐震診断の結果、住宅の耐震性が基準となる値以下の場合、耐震設計・改修に対する補助を受けることができます。

- 対象 木造…評点1.0未満を1.0以上にする住宅(一般型)  
評点0.7未満を0.7以上1.0未満にする住宅(避難重視型)  
非木造…Is値0.6未満またはq値1.0未満の住宅をIs値0.6以上かつq値1.0以上にする住宅
- 補助額 耐震補強設計(現地建替え設計を含む)、改修工事に要する費用の2/5と定額補助(最大1,166,000円の補助)

※木造住宅の場合は、耐震設計の内容を審査する耐震補強設計審査を無料で受けることができます。

※従来からの設計・改修の個別補助も用意しています。

※令和3年2月末までに完了する事業が対象。補助件数には限りがあります。

令和2年度に耐震改修(現地建替え)を希望される場合は、6月30日までに担当課までお問合せください。

広告

危険ブロック塀等の撤去改善補助について

道路に面したブロック塀等の倒壊による事故を未然に防止し、避難を行う通路を確保するため、危険ブロック塀等の撤去・改善に対し、補助金を交付します。

※本制度は令和2年度（令和3年3月31日完了分）で終了します。

申込みには条件等があります。事前にお問合せください。

対象となるブロック塀等

- ・道路に面した高さ60cm以上のブロック塀等
- ・法令等に違反するブロック塀等

補助金の額 次の①と②の合算額（上限50万円）

①撤去：市で算出した標準事業費（1㎡あたり1万円）と、実際の工事費のいずれか低い方の金額の4分の3

②改善等：市で算出した標準事業費（1㎡あたり2万円）と、実際の工事費のいずれか低い方の金額の4分の3

申込期限 令和3年2月28日  
総務課 危機管理室

水道管の漏水調査を行います

上下水道局では、貴重な水資源を無駄にしないため、次の地区で漏水調査を行います。

調査は、専門会社に委託し、道路上で特殊な機械を用いて行います。調査員は、腕章を着用し、市が発行した調査員証明書を携帯しています。

調査期間 6月上旬～9月下旬  
調査地区 岡田、溝川、大町、高塚、清水、宮、西野の一部、高瀬、備前、船戸、山崎、根来の一部、森の一部、堀口の一部、今中、川尻の一部、押川、尼ヶ辻、桜台、荊本の一部、中迫、水栖、野上野、山田、北大池、南大池、東坂本、新田広芝、西国分、今畑

ご不明な点がございましたら、お問い合わせください。

問 上水道工務課 上水道係



ジャンボタニシ農薬防除補助

ジャンボタニシ（スクミリンゴガイ）による水稲への被害が毎年発生しています。

被害を抑制するため、市指定の農薬を購入する方に対し費用の一部を補助しています。

詳しくは、産業振興課までお問い合わせください。

問 産業振興課 農林係

大会結果

第62回岩出市グラウンドゴルフ協会市民交流大会

日時 4月2日（木）

場所 根来若もの広場

結果

▽男子の部（54名参加）

1位 速水公司

2位 大林祐二

3位 田中壽夫

▽女子の部（38名参加）

1位 山本廣子

2位 門川エツ子

3位 和田佳子

※岩出市グラウンドゴルフ協会主催

6月の休園日

2日（火）、9日（火）、16日（火）  
23日（火）、30日（火）

〔住所〕〒649-6211 岩出市東坂本672  
〔電話〕62-4029 〔FAX〕63-2570  
〔HP〕<http://www.w-botanicalgarden.jp>



※最新の開園状況は、緑花センターホームページまたは電話でご確認ください。

6月の花ごよみ



アジサイ



モナルダ



バラ



ハナショウブ



スイレン

※新型コロナウイルス感染拡大防止の観点から、当面、催し物等を中止させていただきます。

# 子育て

## 6月コーナー

### 乳幼児保健事業予定表

場所 総合保健福祉センター  
問 子ども・健康課 母子保健係  
☎ 67-6081

#### 乳幼児健康診査

受付時間 13:00 ~ 13:15

- 4か月児（令和2年2月生）  
22日（月）・23日（火）
- 7か月児（令和元年11月生）  
16日（火）・17日（水）
- 1歳8か月児  
（平成30年10月生）  
10日（水）・24日（水）

受付時間 13:00 ~ 13:30

- 3歳6か月児  
（平成28年11月生）  
12日（金）・19日（金）

#### 乳幼児健康相談

受付時間 9:00 ~ 9:30

- 10か月児（令和元年7月生）  
10日（水）・24日（水）
- 2歳6か月児  
（平成29年11月生）  
12日（金）・19日（金）

#### パパママ教室

受付時間 9:45 ~ 10:00（予約制）  
23日（火）

内容…妊娠中の過ごし方、産後うつ、抱っこ体験、パパの妊婦体験、アルバム作り

#### 栄養教室（離乳食）

受付時間 9:45 ~ 10:00  
4日（木）

※予約制、先着10名程度  
内容…離乳食についてのお話、調理タイム、試食・質問タイム

### 岩出市母子保健推進員による 子育てひろば あいあい

日時 6月10日（水）  
午前9時30分 ~ 11時30分

※時間内の出入りは自由です。  
場所 総合保健福祉センター  
3階 小ホール

持ち物 お子さんに必要な物  
（飲み物は、お茶のみ可）

問 子ども・健康課 母子保健係  
☎ 67-6081

### みんなあつまれ いわでっ子

地域子育て支援センターでは、親子のコミュニケーションを深め、みんなで楽しいひと時を過ごせるように、ふれあい遊びなどを実施します。

#### 受付開始日

- ・2歳児…6月10日（水）
- ・1歳児…6月11日（木）
- ・0歳児…6月12日（金）

#### 受付時間

午前9時～午後4時30分

電話でお申し込みください。  
※定員になり次第終了させていただきます。

#### 申・問

地域子育て支援センター  
☎ 61・2983

7月	対象	あそび	時間	場所	定員
13日（月） 27日（月）	2歳児 （平成29年4月2日生 ～平成30年4月1日生）	水・プール遊び	午前10時30分 ～11時30分	総合保健福祉 センター	各 15組
10日（金） 17日（金）	1歳児 （平成30年4月2日生 ～平成31年4月1日生）				各 15組
7日（火） 14日（火）	0歳児 （平成31年4月2日生 以降）				各 15組

### 『出前保育』のお知らせ

地域子育て支援センターの保育士が色々な場所に行って遊びの場を提供します。お気軽にお越しください。申込不要です。

#### 日・場所

- ▼6月8日（月）  
午前10時～11時30分  
紀泉台地区公民館 大会議室
- ▼6月18日（木）  
午後2時～3時30分  
サンホール 大会議室

※時間内の出入りは自由です。  
※開始15分後頃と終了15分前頃に絵本の読み聞かせや手遊びを一緒に楽しみます。  
詳しくは、市ウェブサイトをご覧ください。

#### 問 地域子育て支援センター

☎ 61・2983

### 簡単クッキング

気持ちにゆとりを持って、子育ても楽しくなります。お子さんのために簡単クッキングに参加しませんか！

#### 日時

6月19日（金）  
午前10時～正午

#### 場所

総合保健福祉センター

#### 講師

浅澤 恵氏

#### 対象

子育て中の保護者

#### 定員

15組

※1歳以上一時保育あり  
希望の方は、6月1日（月）から電話でお申し込みください。受付時間は午前9時～午後4時30分。定員になり次第終了。

#### 申・問

地域子育て支援センター  
☎ 61・2983



※中止・変更する場合があります。詳しくはお問い合わせください。



## 児童手当の現況届（更新の手続き）の提出はお早めに！

子どもの養育状況を確認するために、6月に現況届の提出が必要です。

児童手当を受給されている方は、子ども・健康課（総合保健福祉センター）へ6月1日から12日までの間に、児童手当現況届をお忘れのないよう提出してください。

なお、新型コロナウイルス感染拡大防止対策として、返信用封筒を同封していますので、原則郵送での手続きをお願いします。

現況届の通知は5月下旬ごろに子ども・健康課から送付しています。

未提出の場合、受給資格があっても、6月分以降の児童手当が受けられなくなりますので必ず提出してください。

問 子ども・健康課 子育て支援係 ☎ 67-6081

## 子育て世帯への臨時特別給付金について

新型コロナウイルス感染症の影響を受けている子育て世帯を支援する観点から、児童手当を受給する世帯に対して臨時特別の給付金を支給します。

### 原則、申請の必要はありません

※児童手当の受取口座を廃止・解約された方は口座登録手続きが必要になりますので、お問い合わせください。

### 公務員の方は申請が必要です

公務員については所属庁より申請書が配布されますので、支給対象者であることの証明を受けたいうえで岩出市へ申請をお願いします。

■支給額 対象児童一人あたり 10,000円

■支給時期 原則、6月19日（金）に支給

※6月19日に支給することができなかった場合は、それ以降随時支給します。

■支給対象者 令和2年4月分（3月分含む）の児童手当受給者

※所得制限限度額以上のため、特例給付として児童1人につき5,000円/月の支給を受けている受給者は支給対象外となります。

詳細についてはお問い合わせください。

問 子ども・健康課 子育て支援係 ☎ 67-6081

スマイル  
いわで  
っ子

岩出市内の3歳までのお子さんの  
写真を **大募集!**

①氏名（ふりがな）②生年月日 ③住所 ④電話番号 ⑤メールアドレス⑥メッセージ（30文字程度）を記載の上、写真データ（1MB以上）を添付しメールでご応募ください。8月号掲載の締切は6月25日（木）です。応募多数の場合は抽選とさせていただきますので、ご了承ください。

■あて先 市長公室 市民ふれあい係 koushitsu@city.iwade.lg.jp

広告

### 広告募集

「広報いわで」へ広告を掲載してみませんか？

○掲載料金

1枠 10,000円

※2枠、3枠も可能です。市ウェブサイトへのバナー広告もあります。

問 市長公室



あったときは 相談してください  
\ こちらまで! /

※中止・変更する場合があります。  
詳しくはお問い合わせください。



相談	日時	場所	内容	問い合わせ先
消費生活相談 (岩出市開設)	毎週木曜日 午後1時～4時	電話相談 (消費者ホットライン ☎188)	消費者と事業者間の契約によるトラブルや架空請求・多重債務などの消費者問題について専門相談員が相談に応じます。紀の川市開設日もご利用いただけます。	市長公室 ☎61-6966
消費生活相談 (紀の川市開設)	毎週月曜日 午後1時～4時			紀の川市商工労働課☎79-3919
行政相談	17日(水) 午後1時～3時	桜台地区公民館 第1会議室	行政サービスに関する苦情、行政の仕組みや手続き等、どんなことでもお気軽にご相談ください。	市長公室
人権相談	1日(月) 午前10時～午後4時	電話相談 (詳しくは13ページをご覧ください)	「人権問題ではないだろうか?」と感じたときは、お気軽にご相談ください。人権擁護委員が相談に応じます。	生活支援課 人権啓発係
ひきこもり 巡回相談 (予約制)	3日(水)、17日(水) 午前10時～午後1時	(3日)中央公民館 中会議室 (17日)岩出図書館 小会議室	ひきこもり状態にある本人や家族等からの相談に応じ、相談によって、課題に対する支援および助言を行います。(相談無料、秘密厳守)	地域福祉課 障害福祉係
教育相談	月～金曜日 午前8時45分～ 午後5時30分	<ul style="list-style-type: none"> <li>■スクールカウンセラー</li> <li>・岩出小学校・山崎小学校</li> <li>・山崎北小学校・根来小学校</li> <li>・上岩出小学校・中央小学校</li> <li>・岩出中学校・岩出第二中学校</li> <li>・適応指導教室「フレンド」</li> <li>■スクールソーシャルワーカー</li> <li>・岩出中学校・岩出第二中学校</li> <li>■岩出市青少年センター</li> </ul>	岩出市内の小中学生や保護者の方を対象に、学習や生活、不登校や子育て等教育全般に関する相談を受け付けています。	<ul style="list-style-type: none"> <li>・在籍の小中学校</li> <li>・青少年センター ☎61-7007</li> <li>・教育総務課 学校教育係</li> <li>・適応指導教室 ☎62-0892</li> </ul>
		適応指導教室「フレンド」	岩出市内の小中学校に在籍する児童生徒の、不登校や子育てに関する相談を受け付けています。	適応指導教室 ☎62-0892
子育て相談	月～金曜日 午前9時～午後5時	和歌山県立医科大学 小児成育医療支援室	子育ての悩みなどの相談を受け付けています。電話で相談後、相談内容で面談が必要であれば、予約日を決めて来院していただきます。	和歌山県立医科大学小児成育医療支援室 ☎073-441-0808 ☎073-441-0826
	毎週木曜日 午後2時～4時	公立那賀病院(問い合わせは、和歌山県立医科大学小児成育医療支援室へ)		
健康相談	随時(予約制)	岩出市役所 1階 保険年金課	成人の健康に関する相談	保険年金課 健康推進係
	毎週月曜日 午前9時30分～11時	総合保健福祉センター	子どもの健康や育児等について	子ども・健康課 母子保健係 ☎67-6081
こうのとりのり 相談	医師と相談	岩出保健所	不妊専門医による面接相談(予約制)	岩出保健所 ☎61-0049
	月～金曜日(開庁日除く) 午前9時～午後5時45分	電話相談	保健師による電話相談	
ふれあい 相談	毎週月曜・木曜日 午前9時～午後4時	電話相談	家事(離婚、相続、遺言、夫婦関係等)・事故・民事(破産・損害賠償等)・労働問題など	社会福祉協議会 ☎63-3246
ふれあい 専門相談	第3火曜日 午後1時～4時		税務相談	
	第4火曜日 午後1時～4時	民事・登記相談		

# 地域活動連絡協議会（父母子ども会）の紹介

子どもを育てて大人も成長しよう！

岩出市地域活動連絡協議会は、子ども達の健全育成を願い地域ぐるみで活動している組織です。

お互いの親睦を図りながら、地域社会における子ども会の運営について協議するとともに、相互の連絡提携を図ることを目的に活動しています。

普段は、子ども会それぞれで活動することが多いですが、全体の事業として、ドッジボール大会やキャンプなどを合同で開催しています。

昨年行われた岩出市ドッジボール大会では、多くの子ども会が参加し、優勝したチームは、岩出市代表として県のドッジボール大会に出場しました。

地域に子ども会があり加入されていない、子ども会を結成したいという場合は、事務局にお問い合わせください。

## ■ジュニア・シニアリーダー募集

地域活動連絡協議会では、子どもたちにイベントやレクリエーションゲームの中で指導してくれるなど活躍してくれるジュニア・シニアリーダーを募集しています。岩出市に在住の中・高校生、大学生の方で興味がある方は事務局にお問い合わせください。

**問** 岩出市地域活動連絡協議会事務局  
(生涯学習課生涯学習推進係) ☎ 62-2141



▲ドッジボール大会の様子



▲合同キャンプの様子(木工細工)



# 図書館へ行こう!

本や行事についてのお問い合わせは電話どうぞ!

岩出図書館 (根来1472-1)

TEL.62-7222 FAX.62-7150

## 6月のカレンダー

開館時間		岩出図書館 午前10時～午後7時 岩出図書館を除く分館・分室 午前10時～午後6時30分											
岩出図書館・駅前ライブラリー・総合保健福祉センター図書室							中央公民館図書室・上岩出地区公民館図書室						
日	月	火	水	木	金	土	日	月	火	水	木	金	土
	1	2	3	4	5	6		1	2	3	4	5	6
7	8	9	10	11	12	13	7	8	9	10	11	12	13
14	15	16	17	18	19	20	14	15	16	17	18	19	20
21	22	23	24	25	26	27	21	22	23	24	25	26	27
28	29	30					28	29	30				

☆本はおひとり10冊まで2週間借りることができます。 ■印は休館日です。  
☆視聴覚資料はおひとり3点まで2週間借りられます。

休館中の本の返却は、図書館正門右の返却ポスト、または駅前ライブラリーの返却ポストをご利用ください。  
なお、図書館正門右の返却ポストが閉まっている場合は、図書館玄関右のブックポストをご利用ください。  
※DVD・ビデオ・CDなどの視聴覚資料、紙芝居など、破損の恐れのある資料は開館時に直接カウンターにお返しください。視聴覚資料は岩出図書館カウンターでお返しください。

状況により、イベントを中止することがあります。

最新の開館状況等は、市ウェブサイトや市安心・安全メール配信サービスでご確認ください。

★イベントはすべて参加無料。詳細は、岩出図書館ウェブサイトまたはチラシをご覧ください。

### 国語の教科書にのっている本を読もう!

岩出図書館では、小・中学校の教科書展示会に合わせて、岩出市内の小・中学校で使用している国語の教科書にのっている本の特別展示を行いますので、どうぞご利用ください。展示期間は次のとおりです。

**教科書展示会** 6月12日(金)～28日(日)

**国語の教科書にのっている本の特別展示**

6月12日(金)～8月26日(水)

**場所** 岩出図書館 展示コーナー

### 6月のおはなし会

#### 図書館ボランティアによるおはなし会

7日(日)・14日(日)…「おはなしドロップス」

21日(日)・28日(日)…「おはなしのとびら」

午後1時30分から 岩出図書館おはなし室

#### 図書館スタッフによるおはなし会

27日(土)・・・「おはなしパレット」

午後3時から 岩出図書館おはなし室

※子ども向けですが、どなたでもお楽しみいただけます。

## 岩出図書館からの情報を配信しています! ～岩出市安心・安全メール配信サービス～

岩出市安心・安全メール配信サービスでは、行政情報として、岩出図書館からの情報(災害時等の臨時休館のお知らせやイベント情報等)も、登録いただいた携帯電話やパソコンにメールでお知らせしています。このほか、市内放送の内容や防災情報、学校・保育所情報等、いつでもどこでもタイムリーな情報が受け取れます。

配信情報の種類・内容		問い合わせ先
行政情報	岩出図書館からの情報・市内放送の内容など	配信担当課
安全・安心情報	岩出市で起こった事件・不審者情報・緊急情報・防災情報など	総務課・教育総務課
学校・保育所情報	各小・中学校、各保育所の緊急時の連絡など	各小・中学校、各保育所

### ■登録方法(空メール送信の場合)

#### ①迷惑メール防止機能の解除

登録を行う前に、迷惑メール防止機能をご使用の場合は、

「info@city.iwade.lg.jp」からのメールを受信できるように設定してください。(設定変更については、携帯各社等にお問い合わせください)

#### ②空メール送信(iwade@entry.mail-dpt.jp)

上のアドレスにメールを送信してください。※件名、本文の記入は不要です。

携帯電話の場合は、右のQRコードを読み込んでメールを送信することも可能です。

#### ③仮登録メールが届きます

仮登録メールが30分以内に届きます。仮登録メールが届かない場合は、「info@city.iwade.lg.jp」からのメールを受信できる設定になっていない可能性があります。①の設定をご確認後、再度②から操作してください。

### ■利用上の注意

登録は無料です。登録や削除、メールの受信にかかる通信料やパケット料は、登録する方の負担になります。

配信された情報は、個人の責任において利用してください。

(岩出市安心・安全メールに関するお問い合わせ) 総務課 情報推進室 ☎ 62-2141



## ご厚意に感謝します

全国的に新型コロナウイルス感染症が発生する中、市の感染予防等に役立ててほしいと、貴重な寄附をいただきました。

### ■市内の小中学校などへ

有限会社エイ・ケイ・エム様…マスク  
伊藤建材工業有限会社様…消毒液  
赤井工業株式会社様…マスク

### ■学童保育や保育所の子どもたちへ

増田米菓株式会社様…高砂あられ  
有限会社ナルセ様…焼菓子  
セブン-イレブン中黒店様…お菓子

### ■市内の公共施設へ

株式会社吉村秀雄商店様…消毒用エタノール

いただきました品は、市の感染予防などに大切に活用させていただきます。温かいご支援をいただき、誠にありがとうございました。



▲有限会社エイ・ケイ・エム様



▲伊藤建材工業有限会社様



▲赤井工業株式会社様



▲株式会社吉村秀雄商店様

運動不足を解消！

## おうちで簡単にできる体操をご紹介します

新型コロナウイルス感染症の影響で、自宅で過ごす時間が増え、体を動かす機会が減っていませんか？

運動不足の解消などに役立つ、自宅で簡単にできる運動をご紹介します。

ぜひ、ご家庭でお試してください。

写真横のQRコードを携帯電話で読み込むと、動画が再生できます。動画が再生されない場合は、市ウェブサイトからご覧ください。  
※動画視聴の際の通信費は、利用者の負担になります。

### 岩出健康体操



### シニア、さくっと運動 ～岩出げんき体操簡易版～



足を肩幅に開き腕を胸の前でクロスして  
4秒かけて座り4秒かけて立ち上がりましょう



# 新型コロナウイルス感染症に関する情報

## 特別定額給付金の申請について

市では、特別定額給付金の申請の受付をしています。

給付金の申請方法は、世帯主の方が①市から郵送された申請書に必要事項を記入し、必要書類のコピーを貼付して市へ返送する**郵送申請**と、②マイナンバーカードを活用した**オンライン申請**（マイナンバーカードを所持している方が利用可能）の方法があります。

特別定額給付金の申請期間は、**8月25日(火)まで**となります。期日を過ぎますと特別定額給付金を受け取ることができません。忘れないうちに早めに申請をしてください。

### ■申請手続きに関するお問い合わせ

岩出市役所「特別定額給付金」

専用フリーダイヤル

☎0120-555-129

応対時間 午前9時～午後5時

(土・日・祝日を除く)

### ■制度に関するお問い合わせ

総務省特別定額給付金コールセンター

☎0120-260020

応対時間 午前9時～午後6時30分

(平日・休日問わず)

## 振り込め詐欺にご注意を!!

特別定額給付金に関して、市区町村や総務省などが「特別定額給付金」の給付のために手数料などの振込みを求めることは、一切ありませんので注意してください。

## 感染防止にご協力をお願いします

新型コロナウイルス感染予防には、手洗いなどの手指消毒の実施をはじめ、「換気の悪い密閉空間」・「多数が集まる密集場所」・「間近で会話や発声をする密接場面」の3つの「密」を避けることが重要です。

また、府県をまたぐ不要不急の外出を控えるなど、市民の皆様、一人ひとりのご協力をお願いします。(5月18日時点の情報です)

### ■相談窓口

岩出保健所 (9時～17時45分)

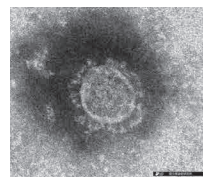
…☎61-0020、FAX61-0013

和歌山県庁健康推進課

(24時間対応、土・日・祝含む)

…☎073-441-2170 FAX073-431-1800

厚生労働省 (9時～21時) …☎0120-565653



国立感染症研究所 提供

▼新型コロナウイルス感染症の情報について、市ウェブサイトでご確認いただけます。

### 市ウェブサイト

(URL)

<http://www.city.iwade.lg.jp/corona/index.html>

(QRコード)



問 子ども・健康課 母子保健係 ☎67-6081